



CADERNO DE QUESTÕES ANALISTA JUDICIÁRIO

INSTRUÇÕES

- Você está recebendo do fiscal um Caderno de Questões com 90 (noventa) questões numeradas sequencialmente que compõem a prova objetiva.
- Você receberá, também, a Folha de Respostas personalizada para transcrever as respostas da prova objetiva.

ATENÇÃO

- 1- É proibido folhear o Caderno de Questões antes da autorização do fiscal.
- 2- Após autorização, verifique se o Caderno de Questões está completo, sem falhas de impressão e se a numeração está correta. Confira também se sua prova corresponde ao cargo para o qual você se inscreveu. Caso haja qualquer divergência, comunique o fato ao fiscal imediatamente.
- 3- Confira seu nome completo, o número de seu documento e o número de sua inscrição na Folha de Respostas. Caso encontre alguma divergência, comunique o fato ao fiscal para as devidas providências.
- 4- Você deverá transcrever as respostas das questões objetivas para a Folha de Respostas, que será o único documento válido para a correção das provas. O preenchimento da Folha de Respostas é de inteira responsabilidade do candidato.
- 5- Leia atentamente cada questão da prova e assinale, na Folha de Respostas, a opção que a responda corretamente.
- 6- A Folha de Respostas não poderá ser dobrada, amassada, rasurada ou conter qualquer marcação fora dos campos destinados às respostas.
- 7- Na correção da Folha de Respostas, será atribuída nota 0 (zero) às questões não assinaladas, que contiverem mais de uma alternativa assinalada, emenda ou rasura, ainda que legível.
- 8- Você dispõe de 4h (quatro horas) para fazer a prova, incluindo a marcação da Folha de Respostas. Faça-a com tranquilidade, mas controle seu tempo.
- 9- Você somente poderá deixar definitivamente a sala de prova após 2h de seu início. Caso queira levar o caderno de questões, só poderá sair da sala após 20 (vinte minutos) antes do término da prova, devendo, obrigatoriamente, devolver ao fiscal a Folha de Respostas devidamente assinada. As provas estarão disponibilizadas no site da AOCP (www.aocp.com.br) a partir da divulgação do Gabarito Preliminar.
- 10- Os 03 (três) últimos candidatos da sala só poderão sair juntos, após a conferência de todos os documentos da sala e assinatura da ata.
- 11- Durante a prova, não será permitida qualquer espécie de consulta ou comunicação entre os candidatos, nem a utilização de livros, códigos, manuais, impressos ou anotações, calculadoras, relógios, agendas eletrônicas, *paggers*, telefones celulares, BIP, *Walkman*, gravador ou qualquer outro equipamento eletrônico. A utilização desses objetos causará eliminação imediata do candidato.
- 12- Os objetos de uso pessoal, incluindo telefones celulares, deverão ser desligados e mantidos dessa forma até o término da prova e entrega da Folha de Respostas ao fiscal.
- 13- Qualquer tentativa de fraude, se descoberta, implicará em imediata denúncia à autoridade competente, que tomará as medidas cabíveis, inclusive com prisão em flagrante dos envolvidos.

FOLHA PARA ANOTAÇÃO DAS RESPOSTAS DO CANDIDATO

QUESTÃO	1	2	3	4	5	6	7	8	9	10	11	12	13	14	15	16	17	18	19	20	21	22	23	24	25	
RESP.																										
QUESTÃO	26	27	28	29	30	31	32	33	34	35	36	37	38	39	40	41	42	43	44	45	46	47	48	49	50	
RESP.																										

QUESTÃO	51	52	53	54	55	56	57	58	59	60	61	62	63	64	65	66	67	68	69	70	
RESP.																					
QUESTÃO	71	72	73	74	75	76	77	78	79	80	81	82	83	84	85	86	87	88	89	90	
RESP.																					

Separados pela cama

Pesquisa indica que dividir os lençóis pode prejudicar o sono do casal e causar problemas de saúde crônicos

Ao menos duas vezes por semana, a cena se repete. A publicitária Renata Lino, 27 anos, e o marido, o cirurgião dentista Sandro Ferreira, 32 anos, dormem tranquilos até Renata começar a roncar. Sandro tenta cutucá-la, arrisca até uns tapinhas de alerta. "Eu tenho que usar artifícios para tentar dormir", argumenta o marido. "Mas, em último caso, vou para outro cômodo mesmo", confessa. Segundo uma pesquisa da Universidade de Surrey, na Inglaterra, a solução é simples: é só oficializar as camas separadas.

O estudo concluiu que, em média, 50% dos casais que compartilham o leito têm dificuldade para dormir e desenvolvem algum problema de saúde em decorrência dessas noites insones. E não é só o ronco que atrapalha. Um constante puxar de lençóis ou um companheiro com sono agitado, que se mexe muito, também podem fazer o merecido descanso se transformar num filme de terror.

Ainda assim, pelo menos entre Renata e Sandro, casados há cinco anos, o romantismo prevalece. "Comprei o pacote completo e a fuga noturna com o edredom veio junto", brinca Sandro. "Sinto falta dela quando durmo sozinho." A publicitária já fez exames de sonoterapia para detectar as causas da apnéia - termo médico para o ronco. "Boa parte da minha família sofre com o problema", afirma Renata. Situações assim são comuns. No Brasil, 40% da população têm distúrbios do sono, de acordo com um estudo da Academia Brasileira de Neurologia. O problema é que dormir mal pode levar a problemas mais graves, como depressão, doenças cardíacas e derrame.

As consequências de uma noite mal dormida são imediatas. "Já compromete a capacidade de funcionamento intelectual no dia seguinte", diz Flavio Alóe, médico

especialista em distúrbios do sono do Hospital das Clínicas de São Paulo. "E quem ouve o ronco sofre os mesmos efeitos de quem dorme mal cronicamente." Ainda assim, Alóe acredita que seriam necessários estudos mais profundos para se recomendar dormir em camas separadas. "Casais que se entendem bem sentem falta se cada um dorme sozinho."

A advogada Neutra Magalhães, 67 anos, aderiu há dez à separação de leitos, porque o marido vê televisão até tarde. "A gente dorme bem melhor, mas atrapalhou a intimidade", reconhece Neutra. Tanto sacrifício não é necessário. "É preciso sincronizar as rotinas. Se um deles tiver algum problema, pode e deve ser tratado", diz a especialista em medicina do sono Luciane Fujita, do Instituto do Sono, da Universidade Federal de São Paulo. Vale tudo para que o sonho de dormir juntinho não vire um pesadelo.

Disponível em

<http://www.terra.com.br/istoe/edicoes/2081/artigo152593-1.htm>. Acesso em 20 out 2009.

Questão 01

Assinale a alternativa correta quanto ao conteúdo do texto.

- (A) O ronco, ou apnéia, prejudica apenas aqueles que sofrem desse mal.
- (B) Não é apenas o ronco que atrapalha o relacionamento entre casais.
- (C) Noites sem dormir, embora desagradáveis, não fazem mal à saúde.
- (D) As consequências de uma noite mal dormida surgem a longo prazo.
- (E) Noites mal dormidas podem levar a problemas como o câncer.

Questão 02

Assinale a alternativa cuja expressão destacada **NÃO** é um **pronome**.

- (A) "Sandro tenta cutucá-la, arrisca até uns tapinhas de alerta."
(B) "E quem ouve o ronco sofre os mesmos efeitos de quem dorme mal cronicamente."
(C) "...e desenvolvem algum problema de saúde em decorrência dessas noites insones."
(D) "Casais que se entendem bem sentem falta se cada um dorme sozinho."
(E) "Boa parte da minha família sofre com o problema", afirma Renata."

Questão 03

Assinale a alternativa cuja expressão destacada **NÃO** foi analisada corretamente do ponto de vista sintático.

- (A) "A advogada Neutra Magalhães, 67 anos, aderiu há dez à separação de leitos..." (complemento nominal)
(B) "As consequências de uma noite mal dormida são imediatas." (predicativo do sujeito)
(C) "Ao menos duas vezes por semana, a cena se repete." (sujeito)
(D) "...e desenvolvem algum problema de saúde em decorrência dessas noites insones." (adjunto adnominal)
(E) "Comprei o pacote completo e a fuga noturna com o edredom veio junto..." (objeto direto)

Questão 04

Assinale a alternativa **INCORRETA** quanto ao que se afirma sobre os verbos destacados.

- (A) "Já compromete a capacidade de funcionamento intelectual no dia seguinte..." (verbo transitivo direto)
(B) "A advogada Neutra Magalhães, 67 anos, aderiu há dez à separação..." (verbo transitivo indireto)
(C) "...ou um companheiro com sono agitado, que se mexe muito, também..." (verbo intransitivo)

- (D) "A publicitária já fez exames de sonoterapia para detectar as causas da apnéia..." (verbo transitivo direto)
(E) "E quem ouve o ronco sofre os mesmos efeitos de quem dorme mal..." (verbo transitivo direto)

Questão 05

Em todas as alternativas abaixo os verbos destacados são verbos de ligação, EXCETO

- (A) "...pelo menos entre Renata e Sandro, casados há cinco anos, o romantismo prevalece.
(B) "...na Inglaterra, a solução é simples: é só oficializar as camas separadas."
(C) "As consequências de uma noite mal dormida são imediatas."
(D) "...também podem fazer o merecido descanso se transformar num filme de terror."
(E) "Vale tudo para que o sonho de dormir juntinho não vire um pesadelo."

Questão 06

Em "Sandro tenta cutucá-la, arrisca até uns tapinhas de alerta.", temos uma

- (A) oração subordinada adverbial causal.
(B) oração subordinada substantiva objetiva direta.
(C) oração coordenada sindética conclusiva.
(D) oração coordenada sindética explicativa.
(E) oração coordenada assindética.

Questão 07

Assinale a alternativa **INCORRETA** quanto à classificação das orações destacadas.

- (A) "Sinto falta dela quando durmo sozinho." (subordinada adverbial temporal)
(B) "...concluiu que...50% dos casais que compartilham o leito..." (subordinada substantiva completiva nominal)
(C) "Eu tenho que usar artifícios para tentar dormir..." (subordinada adverbial final)
(D) "...aderiu há dez à separação de leitos, porque o marido vê televisão até tarde." (coordenada sindética explicativa)
(E) "A gente dorme bem melhor, mas atrapalhou a intimidade..." (coordenada sindética adversativa)

Questão 08

“Vale tudo para que o sonho de dormir juntinho não vire um pesadelo.”

A forma verbal destacada se encontra conjugada no

- (A) futuro do pretérito do modo indicativo.
- (B) futuro do presente do modo indicativo.
- (C) presente do modo subjuntivo.
- (D) presente do modo indicativo.
- (E) futuro do presente do modo subjuntivo.

Questão 09

Todas as palavras abaixo apresentam o mesmo número de letras e de fonemas, EXCETO

- (A) imediatas.
- (B) problema.
- (C) medicina.
- (D) doenças.
- (E) marido.

Questão 10

Assinale a alternativa cuja palavra **NÃO** apresenta dígrafo em sua grafia.

- (A) Efeitos
- (B) Insones
- (C) Depressão
- (D) Sonho
- (E) Pesquisa

INFORMÁTICA**Questão 11**

Dentre as alternativas abaixo identifique a que melhor define um computador.

- (A) Um computador é formado pelo conjunto *software / hardware / Malware*, e seu funcionamento depende exclusivamente da relação entre ambos. Um não funciona sem o outro.
- (B) Um computador é formado por gabinete, monitor, teclado e mouse e os mesmos podem funcionar em conjunto sem a utilização de nenhum *software*.
- (C) Um computador funciona perfeitamente sem *software*.
- (D) Um computador funciona perfeitamente sem *hardware*.
- (E) Um computador é formado pelo conjunto *software / hardware*, e seu funcionamento

depende exclusivamente da relação entre ambos. Um não funciona sem o outro.

Questão 12

Identifique abaixo qual das alternativas **NÃO** traz um periférico de um microcomputador.

- (A) Memória SIN.
- (B) Memória RAM.
- (C) Memória ROM.
- (D) Circuitos Auxiliares.
- (E) CPU.

Questão 13

Utilizando o Br.Office Writer 2.2 instalação padrão português Brasil, instalado no Windows XP professional Service Pack 3 instalação padrão português Brasil, assinale a alternativa correta. (observação o caracter + nas alternativas serve apenas para título de interpretação)

- (A) O conjunto de teclas ctrl + F12 insere uma tabela em um documento.
- (B) O conjunto de teclas ctrl + F11 insere uma imagem em um documento.
- (C) O conjunto de teclas ctrl + F10 insere um gráfico em um documento.
- (D) O conjunto de teclas ctrl + F9 insere uma fórmula em um documento.
- (E) O conjunto de teclas ctrl + F8 abre um novo documento.

Questão 14

Qual dos dispositivos abaixo tem maior velocidade de acesso em um computador?

- (A) Disquete.
- (B) Hard Disk.
- (C) CD-ROM.
- (D) Memória RAM.
- (E) DVD-ROM.

Questão 15

Assinale a alternativa que **NÃO** contém o nome de um *software* compactador de arquivos.

- (A) PowerArchiver 2010 11.60.
- (B) WinRAR 3.90.
- (C) WinZip 14.0 Build 8652.
- (D) Filzip 3.06.
- (E) GusTyZip 3.69.

Questão 16

Utilizando o navegador de Internet Mozilla Firefox/3.0.10 instalação padrão português Brasil, ao pressionado o conjunto de teclas ctrl + t, qual será a função executada?

(observação o caracter + nas alternativas serve apenas para título de interpretação)

- (A) Nova janela.
- (B) Novo arquivo.
- (C) Apresenta a tabela de *downloads*.
- (D) Nova aba.
- (E) Fecha o programa.

Questão 17

Utilizando Windows XP professional Service Pack 3 instalação padrão português Brasil, qual dos programas abaixo **NÃO** vem instalados por padrão?

- (A) Cliente de conexão DHCP.
- (B) Firewall do Windows.
- (C) Microsoft Office Word.
- (D) Internet Explorer.
- (E) Bloco de notas.

Questão 18

Utilizando Microsoft Office Excel 2003 SP3 instalação padrão português Brasil, assinale a alternativa que apresenta uma função de data e hora desta planilha.

- (A) SOMA.
- (B) HOJE.
- (C) ABS.
- (D) ONTEM.
- (E) DIV.

Questão 19

Utilizando Microsoft Windows professional Service Pack 3 instalação padrão português Brasil, assinale a alternativa que apresenta a função executada quando pressionada a tecla F1.

- (A) Centro de ajuda e suporte.
- (B) Internet Explorer.
- (C) Windows Explorer.
- (D) MSN.
- (E) Bloco de notas.

Questão 20

Utilizando o Br.Office Calc 2.2 instalação padrão português Brasil, instalado no Windows XP professional Service Pack 3 instalação padrão português Brasil, assinale a alternativa **INCORRETA**.

- (A) Esta planilha permite exportar documentos diretamente para PDF.
- (B) Esta planilha permite que documentos sejam salvos em Texto (csv).
- (C) Esta planilha permite que documentos sejam salvos em Modelo Microsoft Excel 97/2000/XP (.xlt).
- (D) Esta planilha permite que documentos sejam salvos Microsoft Excel 95 (.xls).
- (E) Esta planilha permite que documentos sejam salvos Microsoft Word 95 (.doc).

RACIOCÍNIO LÓGICO

Questão 21

Um eleitor reside atualmente na cidade A e está de mudança para uma cidade B. Porém, não há tempo hábil para efetivar a transferência de seu título de eleitor. Resolveu então, consultar pela Internet a distância entre as duas cidades, a fim de decidir se viajará de ônibus ou de carro próprio, por ocasião das eleições. O mapa encontrado só indicava a distância em linha reta entre as duas cidades (12,8 cm) e a escala utilizada em sua confecção (1:2 000 000). Nessas condições, concluiu que a distância em linha reta entre as cidades A e B é de

- (A) 25,6 km.
- (B) 64 km.
- (C) 128 km.
- (D) 256 km.
- (E) 640 km.

Questão 22

Em um concurso público, a nota final é calculada por meio da média ponderada das notas obtidas nas provas de Conhecimentos Gerais (CG), Conhecimentos Específicos (CE) e Discursiva (D), as quais têm pesos conforme tabela a seguir

PROVA	PESO
CG	1
CE	4
D	2

A nota de cada prova varia de zero a cem. Aline e Ivone obtiveram as seguintes notas:

	CG	CE	D
Aline	60	75	80
Ivone	95	60	85

Nessas condições, analise as assertivas e assinale a alternativa que aponta a(s) correta(s).

- I. A classificação de Ivone foi melhor do que a da Aline.
- II. A nota final de Ivone é 80.
- III. Mesmo que Ivone conseguisse a nota máxima na prova de Conhecimentos Gerais, jamais sua nota final ultrapassaria a nota final de Aline.

- (A) Apenas I está correta.
- (B) Apenas II está correta.
- (C) Apenas III está correta.
- (D) Apenas I e II estão corretas.
- (E) Apenas II e III estão corretas.

Questão 23

Considere o retângulo ABCD cujos lados AB mede 10 cm e AD mede 6 cm. Seja E um ponto sobre a reta que passa pelos pontos C e D, e F o ponto médio do lado BC. Sabendo-se que F pertence ao segmento AE, pode-se afirmar que

- (A) a área do triângulo BFE é igual a 20 cm^2 .
- (B) a área do triângulo BFE é igual a 15 cm^2 .
- (C) a área do triângulo BFE é maior do que a área do triângulo ABC.
- (D) a área do triângulo CFE é menor do que a área do triângulo BFE.
- (E) a área do triângulo BFE é impossível de ser determinada com as condições dadas.

Questão 24

Uma equipe de pesquisadores decidiu classificar as famílias de eleitores estabelecendo as letras, M para eleitores do sexo masculino e F para eleitoras do sexo feminino, ordenadas do mais velho para o mais novo eleitor. Por exemplo, MFM designa uma família com três eleitores, sendo o mais velho e o mais novo do sexo masculino e o do meio do sexo feminino. Quantos tipos de famílias de eleitores existem numa cidade em que os domicílios têm pelo menos um eleitor e, no máximo, seis eleitores?

- (A) 125.
- (B) 126.
- (C) 2^{12} .
- (D) 2^{20} .
- (E) 2^{21} .

Questão 25

Considere os seguintes argumentos lógicos.

I. Premissa 1: Todo candidato a cargo político que sabe propor projetos conhece a Constituição Brasileira.

Premissa 2: Ubiratã é candidato a cargo político e não conhece a Constituição Brasileira.

Conclusão: Ubiratã não sabe propor projetos.

II. Premissa 1: Todo cidadão honesto vota nas eleições.

Premissa 2: Sílvio vota nas eleições.

Conclusão: Sílvio é um cidadão honesto.

III. Premissa 1: Alguns candidatos a cargo político são intelectuais.

Premissa 2: Todos os escrivães são intelectuais.

Conclusão: Alguns candidatos a cargo político são escrivães.

A sequência que corresponde à atribuição correta de validade para os argumentos é, respectivamente,

- (A) válido; válido; válido.
- (B) válido; não-válido; válido.
- (C) não-válido; válido; válido.
- (D) não-válido; válido; não-válido.
- (E) válido; não-válido; não-válido.

Questão 26

Em uma pesquisa sobre uma marca de um veículo, 85 pessoas foram entrevistadas a respeito dos itens: conforto e economia. Nenhuma delas respondeu que simultaneamente o veículo é não-confortável e não-econômico. Sabe-se que 22 entrevistados opinaram que esse veículo não é confortável e 30 disseram que é econômico. Nessas condições, o número de pessoas que julgaram o veículo confortável e não-econômico é igual a

- (A) 35.
- (B) 40.
- (C) 45.
- (D) 50.
- (E) 55.

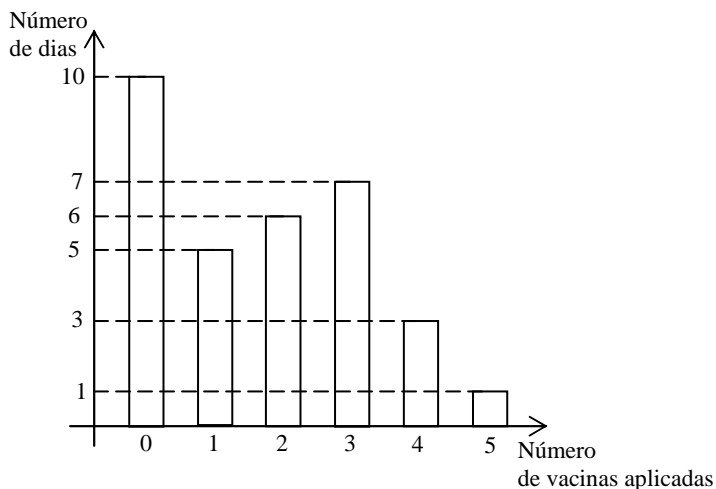
Questão 27

Em um município, o TRE decidiu preparar uma equipe que atuará em três etapas das eleições: treinamento para o recebimento dos votos; treinamento para a preparação dos locais de votação; treinamento para a apuração dos votos. Ficou estabelecido o tempo de 360 minutos para o referido treinamento e que o tempo de duração de cada etapa é diretamente proporcional a 4, 3 e 5, respectivamente. Nessas condições, o tempo destinado para o treinamento para a apuração de votos é de

- (A) 2h.
- (B) 2h 15min.
- (C) 2h 20min.
- (D) 2h 30min.
- (E) 2h 45min.

Questão 28

O gráfico a seguir apresenta dados referentes a aplicações de vacina aplicada aos funcionários de uma empresa num período de tempo.



De acordo com o gráfico, assinale a alternativa correta.

- (A) No período de 32 dias foram vacinadas 55 funcionários.
- (B) No período de 32 dias foram vacinadas 22 funcionários.
- (C) No período de 22 dias foram vacinadas 55 funcionários.
- (D) No período de 22 dias foram vacinadas 22 funcionários.
- (E) Em média, foram vacinados 3 funcionários por dia.

Questão 29

Dona Rebeca precisou viajar às pressas para uma viagem de negócios e deixou um bilhete aos filhos com os seguintes dizeres: “Repartam igualmente, entre vocês quatro, o dinheiro que há nesse envelope”. Hugo, o filho mais velho, ao chegar em casa, leu o bilhete e pensando que era o penúltimo a chegar em casa, pegou 50% da quantia que havia no envelope; Alan, por sua vez, pensando que era o primeiro a chegar, pegou 25% do que encontrou no envelope; Beto, o terceiro a chegar, pensando ser o terceiro, pegou 50% do que encontrou no envelope. Finalmente, Caio, o último a chegar, pegou todo o dinheiro que restara no envelope. Nessas condições,

pode-se afirmar que a quantia que Beto pegou do envelope corresponde a

- (A) 15,75% da quantia deixada por sua mãe.
- (B) 16,25% da quantia deixada por sua mãe.
- (C) 18,75% da quantia deixada por sua mãe.
- (D) 20,25% da quantia deixada por sua mãe.
- (E) 25% da quantia deixada por sua mãe.

Questão 30

A palavra **MEDICINA** foi escrita repetidamente e sequencialmente como segue:

**MEDICINAMEDICINAMEDICINAM
EDICINAMED... A 2009ª letra dessa sucessão de letras é a letra**

- (A) M.
- (B) E.
- (C) D.
- (D) C.
- (E) A.

LEGISLAÇÃO

Questão 31

Assinale a alternativa correta.

- (A) A casa é asilo inviolável do indivíduo, ninguém nela podendo penetrar sem consentimento do morador, salvo em caso de flagrante delito ou desastre, ou para prestar socorro, ou, durante o dia, independente de determinação judicial.
- (B) Não é livre a expressão da atividade intelectual, artística, científica e de comunicação, independentemente de censura ou licença.
- (C) É inviolável o sigilo da correspondência e das comunicações telegráficas, de dados e das comunicações telefônicas, salvo, no último caso, por ordem judicial, nas hipóteses e na forma que a lei estabelecer para fins de investigação civil e administrativa.
- (D) Todos podem reunir-se pacificamente, sem armas, em locais abertos ao público, independentemente de autorização, desde que não frustrem outra reunião anteriormente convocada para o mesmo local, sendo apenas exigido prévio aviso à autoridade competente.
- (E) É restrita a liberdade de associação para fins lícitos, vedada a de caráter paramilitar.

Questão 32

Assinale a alternativa INCORRETA. São direitos dos trabalhadores urbanos e rurais.

- (A) Relação de emprego protegida contra despedida arbitrária ou sem justa causa, nos termos de lei complementar, que preverá indenização compensatória, dentre outros direitos.
- (B) Seguro-desemprego, em caso de desemprego involuntário.
- (C) Fundo de garantia do tempo de serviço.
- (D) Irredutibilidade do salário, salvo o disposto em convenção ou acordo coletivo.
- (E) Remuneração do serviço extraordinário superior, no mínimo, em sessenta por cento à do normal.

Questão 33

O mandato eletivo poderá ser impugnado perante a Justiça Eleitoral, mediante ação instruída com provas de abuso do poder econômico, corrupção ou fraude, no prazo de

- (A) cinco dias, contados da diplomação.
- (B) dez dias, contados da diplomação.
- (C) quinze dias, contados da diplomação.
- (D) dez dias, contados da posse.
- (E) cinco dias, contados da posse.

Questão 34

Assinale a alternativa correta. É vedada a acumulação remunerada de cargos públicos, EXCETO, quando houver compatibilidade de horários.

- (A) A de dois cargos de professor com outro cargo técnico ou científico.
- (B) A de dois cargos ou empregos privativos de profissionais de saúde, com profissões regulamentadas.
- (C) A de dois cargos ou empregos privativos de profissionais de saúde, com profissões regulamentadas; a de três cargos de professor com outro técnico ou científico.
- (D) A de três cargos ou empregos privativos de profissionais de saúde, com profissões regulamentadas com outro cargo técnico ou científico.
- (E) A de um cargo de professor com outros dois cargos técnicos ou científicos.

Questão 35

Analise as assertivas e assinale a alternativa correta. De acordo com a Lei nº 8.112/90 que dispõe sobre o regime jurídico dos servidores públicos civis da União, são deveres do servidor.

- I. **Exercer com zelo e dedicação as atribuições do cargo.**
- II. **Ser leal às instituições a que servir e observar as normas legais e regulamentares.**
- III. **Cumprir as ordens superiores, exceto quando manifestamente ilegais.**
- IV. **Atender com presteza ao público em geral, prestando as informações requeridas, inclusive as protegidas por sigilo.**

- (A) Apenas I está correta.
- (B) Apenas II e III estão corretas.
- (C) Apenas I e IV estão corretas.
- (D) Apenas I, II e III estão corretas.
- (E) I, II, III e IV estão corretas.

Questão 36

As ações destinadas a levar a efeitos as sanções previstas na Lei de Improbidade Administrativa podem ser propostas

- (A) até cinco anos após o término do exercício de mandato, de cargo em comissão ou de função de confiança.
- (B) até dois anos após o término do exercício de mandato, de cargo em comissão ou de função de confiança.
- (C) até três anos após o término do exercício de mandato, de cargo em comissão ou de função de confiança.
- (D) até dez anos após o término do exercício de mandato, de cargo em comissão ou de função de confiança.
- (E) até um ano após o término do exercício de mandato, de cargo em comissão ou de função de confiança.

Questão 37

Analise as assertivas e assinale a alternativa correta. De acordo com o Código Penal, deixar o médico de denunciar à autoridade pública doença cuja notificação é compulsória caracteriza

- I. crime denominado infração de medida sanitária preventiva.
- II. crime punido com reclusão.
- III. crime denominado omissão de notificação de doença.
- IV. crime punido com detenção.

- (A) Apenas I e III estão corretas.
- (B) Apenas II e III estão corretas.
- (C) Apenas III e IV estão corretas.
- (D) Apenas II, III e IV estão corretas.
- (E) I, II, III e IV estão corretas.

Questão 38

Solicitar, exigir, cobrar ou obter, para si ou para outrem, vantagem ou promessa de vantagem, a pretexto de influir em ato praticado por funcionário público no exercício da função, caracteriza o crime de

- (A) concussão.
- (B) excesso de exação.
- (C) corrupção passiva.
- (D) tráfico de influência.
- (E) exploração de prestígio.

Questão 39

Analise as assertivas e assinale a alternativa correta. De acordo com o Código Eleitoral, constitui crime eleitoral

- I. Caluniar alguém, na propaganda eleitoral, ou visando fins de propaganda, imputando-lhe falsamente fato definido como crime.

II. Nas mesmas penas da calúnia incorre quem, sabendo falsa a imputação, a propaga ou divulga.

III. No crime de calúnia eleitoral, em regra geral, a prova da verdade do fato imputado exclui o crime, entretanto, em alguns casos previstos expressamente a exceção é vedada.

IV. No crime de calúnia eleitoral, a exceção da verdade exclui o crime, mas não é admitida, se, constituindo o fato imputado crime de ação privada, o ofendido, não foi condenado por sentença irrecorrível

- (A) Apenas I e III estão corretas.
- (B) Apenas II e III estão corretas.
- (C) Apenas III e IV estão corretas.
- (D) Apenas II, III e IV estão corretas.
- (E) I, II, III e IV estão corretas.

Questão 40

Analise as assertivas e assinale a alternativa correta. São crimes previstos no Código Eleitoral.

- I. Dar, oferecer, prometer, solicitar ou receber, para si ou para outrem, dinheiro, dádiva, ou qualquer outra vantagem, para obter ou dar voto e para conseguir ou prometer abstenção, ainda que a oferta não seja aceita.
- II. Valer-se o servidor público da sua autoridade para coagir alguém a votar ou não votar em determinado candidato ou partido.
- III. Usar de violência ou grave ameaça para coagir alguém a votar, ou não votar, em determinado candidato ou partido, ainda que os fins visados não sejam conseguidos.
- IV. Promover, no dia da eleição, com o fim de impedir, embaraçar ou fraudar o exercício do voto a concentração de eleitores, sob qualquer forma, inclusive o fornecimento gratuito de alimento e transporte coletivo.

- (A) Apenas I e III estão corretas.
(B) Apenas II e III estão corretas.
(C) Apenas III e IV estão corretas.
(D) Apenas II, III e IV estão corretas.
(E) I, II, III e IV estão corretas.

CONHECIMENTO ESPECÍFICO

Questão 41

Nos últimos anos, principalmente após o início da epidemia de AIDS, as DST readquiriram importância como problemas de saúde pública. Entretanto, alguns fatores negativos têm sido percebidos no contexto da atenção as DST em nosso país. Assinale a alternativa que contém INCORREÇÕES.

- (A) São escassos os dados epidemiológicos relativos às DST.
(B) Os portadores de DST continuam sendo discriminados nos vários níveis do sistema de saúde.
(C) Populações prioritárias como adolescentes, profissionais do sexo, homo e bissexuais, travestis entre outros, têm pouca acessibilidade aos serviços.
(D) O atendimento é muitas vezes inadequado, resultando em segregação e exposição a situações de constrangimento.
(E) A regularidade na disponibilização de medicamentos específicos contribui para que acreditem os indivíduos com DST, dos serviços de saúde.

Questão 42

As DST devem ser priorizadas enquanto agravos em saúde pública, EXCETO devido a

- (A) magnitude.
(B) transcendência.
(C) vulnerabilidade.
(D) ocorrência.
(E) factibilidade de controle.

Questão 43

Analise as assertivas e assinale a alternativa que aponta a(s) correta(s). Os princípios básicos para atenção as DST, como em qualquer processo de controle de epidemias, é

- I. interromper a cadeia de transmissão.
- II. detecção precoce dos casos.
- III. prevenção das novas ocorrências.
- IV. adoção de práticas mais seguras.

- (A) Apenas I está correta.
(B) Apenas I e III estão corretas.
(C) Apenas I e IV estão corretas.
(D) Apenas I, II e III estão corretas.
(E) I, II, III e IV estão corretas.

Questão 44

Em relação ao manejo adequado de casos de DST, assinale a alternativa INCORRETA.

- (A) Triagem: neste modelo considera-se extremamente desejável a existência de um serviço de triagem confidencial que seja realizado por profissionais de saúde devidamente preparados para essa finalidade.
- (B) O tempo de espera deverá ser o menor possível, devendo ser aproveitado para realizações de ações de educação em saúde individuais e coletivas.
- (C) A anamnese deve incluir a avaliação da vulnerabilidade (individual, social e institucional). Nessa etapa, também se recomenda a vacinação contra hepatite B e C para todos os portadores de DST com menos de 35 anos, exceto em zonas endêmicas.
- (D) A consulta clínica é o momento de avaliação pela anamnese e exame clínico, quando se aplica a abordagem sindrômica isolada ou associada à coleta de exames laboratoriais.
- (E) O aconselhamento deve estar presente em todo o atendimento.

Questão 45

Em relação às principais características da abordagem sindrômica nas DST, assinale a alternativa INCORRETA.

- (A) Incluir a atenção dos parceiros, o aconselhamento e a educação sobre redução dos riscos.
- (B) Classificar os principais agentes etiológicos, segundo as síndromes clínicas por eles causados.
- (C) Indicar o tratamento para o agente etiológico mais frequente na síndrome.
- (D) Incluir a oferta da sorologia para sífilis, hepatites, HIV e HPV.
- (E) Utilizar fluxogramas que ajudam o profissional a identificar as causas de uma determinada síndrome.

Questão 46

Correlacione às colunas e, em seguida, assinale a alternativa que apresenta a sequência correta.

Síndrome

1. **Corrimento vaginal**
2. **Corrimento uretral**
3. **Úlcera genital**
4. **Desconforto ou dor pélvica na mulher**

Etiologias mais comuns

- () **Gonorréia, infecção por clamídia, infecção por germes, anaeróbios.**
- () **Sífilis, cancro mole, herpes genital, donovanose.**
- () **Gonorréia, infecção por clamídia, tricomoníase, micoplasma, ureoplasma.**
- () **Vulvovaginite infecciosa: tricomoníase, vaginose bacteriana, candidíase, gonorréia, clamídia.**

- (A) 4 – 3 – 2 – 1.
- (B) 1 – 2 – 3 – 4.
- (C) 2 – 3 – 4 – 1.
- (D) 4 – 2 – 1 – 3.
- (E) 3 – 1 – 4 – 2.

Questão 47

Como o diagnóstico laboratorial imediato para sífilis e cancro mole raramente esta disponível, recomenda-se o tratamento presuntivo para as duas causas mais frequentes de úlcera genital. Qual o tratamento de primeira escolha para sífilis primária e cancro mole.

- (A) Fanciclovir 250 mg, VO, 8/8 horas, por sete dias.
- (B) Penicilina G Benzatina, 2,4 milhões UI, IM, em dose única + azitromicina 1 g, VO em dose única.
- (C) Penicilina G Benzatina, 1,2 milhões UI, IM, em dose única + azitromicina 1 g, VO em dose única.
- (D) Penicilina G Benzatina, 2,4 milhões UI, IM, em dose única + doxiciclina 100 mg, VO de 12\12 horas, por 14 dias.
- (E) Penicilina G Benzatina, 2,4 milhões UI, IM, em dose única + ceftriaxona 250 mg, IM dose única.

Questão 48

Assinale a alternativa correta. O teste de Whiff indica

- (A) secreção com grumos.
- (B) hiperemia vulvar.
- (C) odor de peixe podre.
- (D) mancha rubra.
- (E) lesões do tipo vesículas.

Questão 49

Relacionado a comissão interna de prevenção de acidentes (CIPA), todas as alternativas estão corretas, EXCETO.

- (A) A CIPA tem como objetivo a prevenção de acidentes e doenças decorrentes do trabalho.
- (B) Devem constituir CIPA, somente as empresas públicas.
- (C) As disposições contidas nesta NR aplicam-se, no que couber, aos trabalhadores avulsos e às entidades que lhes tomem serviços, observadas as disposições estabelecidas em Normas Regulamentadoras de setores econômicos específicos.
- (D) A empresa que possuir em um mesmo município dois ou mais estabelecimentos, deverá garantir a integração das CIPA e dos designados, conforme o caso, com o objetivo de harmonizar as políticas de segurança e saúde no trabalho.
- (E) As empresas instaladas em centro comercial ou industrial estabelecerão, através de membros de CIPA ou designados, mecanismos de integração com objetivo de promover o desenvolvimento de ações de prevenção de acidentes e doenças decorrentes do ambiente e instalações de uso coletivo, podendo contar com a participação da administração do mesmo.

Questão 50

Análise as assertivas e assinale a alternativa que aponta a(s) correta(s). A comissão interna de prevenção de acidentes (CIPA) terá por atribuição.

I. Identificar os riscos do processo de trabalho, e elaborar o mapa de riscos, com a participação do

maior número de trabalhadores, com assessoria do SESMT, onde houver.

- II. Elaborar plano de trabalho que possibilite a ação preventiva na solução de problemas de segurança e saúde no trabalho.**
- III. Participar da implementação e do controle da qualidade das medidas de prevenção necessárias, bem como da avaliação das prioridades de ação nos locais de trabalho.**
- IV. Divulgar aos trabalhadores informações relativas à segurança e saúde no trabalho.**
- V. Realizar, a cada reunião, avaliação do cumprimento das metas fixadas em seu plano de trabalho e discutir as situações de risco que foram identificadas.**

- (A) Apenas I e III estão corretas.
- (B) Apenas II, III e V estão corretas.
- (C) Apenas I, III, IV e V estão corretas.
- (D) I, II, III, IV e V estão corretas.
- (E) Apenas I está correta.

Questão 51

Analise as assertivas e assinale a alternativa correta. O treinamento para a comissão interna de prevenção de acidentes (CIPA) deverá contemplar, no mínimo, os seguintes itens.

- I. Estudo do ambiente, das condições de trabalho, bem como dos riscos originados do processo produtivo.
- II. Metodologia de investigação e análise de acidentes e doenças do trabalho.
- III. Noções sobre acidentes e doenças do trabalho decorrentes de exposição aos riscos existentes na empresa.
- IV. Noções sobre a Síndrome da Imunodeficiência Adquirida - AIDS, e medidas de prevenção.
- V. Noções sobre as legislações trabalhista e previdenciária relativas à segurança e saúde no trabalho.

- (A) Apenas I está correta.
(B) Apenas II está correta.
(C) Apenas I e II estão corretas.
(D) Apenas III, IV e V estão corretas.
(E) I, II, III, IV e V estão corretas.

Questão 52

Qual a norma regulamentadora - NR que estabelece a obrigatoriedade de elaboração e implementação, por parte de todos os empregadores e instituições que admitam trabalhadores como empregados, do Programa de Controle Médico de Saúde Ocupacional - PCMSO, com o objetivo de promoção e preservação da saúde do conjunto dos seus trabalhadores.

- (A) NR - 7.
(B) NR - 5.
(C) NR - 9.
(D) NR - 3.
(E) NR - 1.

Questão 53

O programa de controle médico de saúde ocupacional (PCMSO) deve incluir, entre outros, a realização obrigatória dos exames médicos.

- I. Admissional
- II. Periódico
- III. De retorno ao trabalho
- IV. De mudança de função
- V. Demissional
- VI. Férias

- (A) Apenas I, III e IV.
(B) Apenas I, IV e V.
(C) Apenas III, IV e VI.
(D) Apenas I e V.
(E) Apenas I, II, III, IV e V.

Questão 54

Sendo constatada a ocorrência ou agravamento de doenças profissionais, através de exames médicos que incluam os definidos na NR; ou sendo verificadas alterações que revelem qualquer tipo de disfunção de órgão ou sistema biológico, através de exames mesmo sem sintomatologia, caberá ao médico-coordenador ou encarregado

- (A) solicitar à empresa a emissão da Comunicação de Acidente do Trabalho - CAT.
(B) indicar, quando necessário, o afastamento do trabalhador da exposição ao risco, ou do trabalho.
(C) indicar o afastamento imediato do trabalhador do ambiente de trabalho.
(D) encaminhar o trabalhador à Previdência Social para estabelecimento de nexos causal, avaliação de incapacidade e definição da conduta previdenciária em relação ao trabalho.
(E) orientar o empregador quanto à necessidade de adoção de medidas de controle no ambiente de trabalho.

Questão 55

Entende-se por exames audiológicos de referência e sequenciais o conjunto de procedimentos necessários para a avaliação da audição do trabalhador ao longo do tempo de exposição ao risco, **EXCETO**.

- (A) Anamnese clínico-ocupacional.
- (B) Exame otológico.
- (C) Afastamento do trabalhador da exposição ao risco, ou do trabalho.
- (D) Outros exames audiológicos complementares solicitados a critério médico.
- (E) Exame audiométrico realizado segundo os termos previstos nesta norma técnica.

Questão 56

O exame audiométrico será realizado, sempre, pela via aérea nas frequências de

- (A) 500, 1.000, 2.000, 3.000, 4.000, 6.000 e 8.000 Hz.
- (B) 100, 200, 300, 400 e 800 Hz.
- (C) Somente na frequência de 1000 Hz.
- (D) Somente na frequência de 8000 Hz.
- (E) 1000 até 10.000 Hz.

Questão 57

Qual a norma regulamentadora - NR estabelece a obrigatoriedade da elaboração e implementação, por parte de todos os empregadores e instituições que admitam trabalhadores como empregados, do programa de prevenção de Riscos Ambientais - PPRA, visando a preservação de saúde e da integridade dos trabalhadores, através da antecipação, reconhecimento, avaliação e consequente controle da ocorrência de riscos ambientais existentes ou que venham a existir no ambiente de trabalho, tendo em consideração a proteção do meio ambiente e dos recursos naturais.

- (A) NR 7.
- (B) NR 5.
- (C) NR 9.
- (D) NR 3.
- (E) NR 1.

Questão 58

O Programa de Prevenção de Riscos Ambientais deverá conter as seguintes estruturas, **EXCETO**.

- (A) Planejamento anual com estabelecimento de metas, prioridades e cronograma.
- (B) Estratégia e metodologia de ação.
- (C) Forma do registro, manutenção e divulgação dos dados.
- (D) Controle médico de saúde ocupacional (PCMSO).
- (E) Periodicidade e forma de avaliação do desenvolvimento do PPRA.

Questão 59

Analise as assertivas e assinale a alternativa correta. O Programa de Prevenção de Riscos Ambientais deverá incluir as seguintes etapas.

- I. Antecipação e reconhecimentos dos riscos.
- II. Estabelecimento de prioridades e metas de avaliação e controle.
- III. Avaliação dos riscos e da exposição dos trabalhadores.
- IV. Implantação de medidas de controle e avaliação de sua eficácia.
- V. Monitoramento da exposição aos riscos.
- VI. Registro e divulgação dos dados.

- (A) Apenas I, II, III e V.
- (B) Apenas II, IV, V e VI.
- (C) Apenas I, IV, V e VI.
- (D) Apenas II e V.
- (E) I, II, III, IV, V e VI.

Questão 60

Qual lei dispõe sobre as condições para a promoção, proteção e recuperação da saúde, a organização e o funcionamento dos serviços correspondentes e dá outras providências?

- (A) Lei n. 12.412.
- (B) Lei 8080.
- (C) Lei 8142.
- (D) Lei 8112.
- (E) Convenção 161/85.

Questão 61

Analise as assertivas e assinale a alternativa que aponta a(s) correta(s). Dos objetivos do Sistema Único de Saúde – SUS.

- I. A identificação e divulgação dos fatores condicionantes e determinantes da saúde.
- II. A assistência às pessoas por intermédio de ações de promoção, proteção e recuperação da saúde.
- III. Realização integrada das ações assistenciais e das atividades preventivas.

- (A) Apenas I está correta.
- (B) Apenas II está correta.
- (C) Apenas II e III estão corretas.
- (D) Apenas I e III estão corretas.
- (E) I, II e III estão corretas.

Questão 62

Correlacione as colunas e, em seguida, assinale a alternativa que apresenta a sequência correta.

1. Vigilância sanitária
2. Vigilância epidemiológica
3. Saúde do trabalhador

() conjunto de ações que proporcionam o conhecimento, a detecção ou prevenção de qualquer mudança nos fatores determinantes e condicionantes de saúde individual ou coletiva, com a

finalidade de recomendar e adotar as medidas de prevenção e controle das doenças ou agravos.

- () conjunto de ações capaz de eliminar, diminuir ou prevenir riscos à saúde e de intervir nos problemas decorrentes do meio ambiente, da produção e circulação de bens e da prestação de serviços de interesse da saúde.
- () conjunto de atividades que se destina, através das ações de vigilância epidemiológica e vigilância sanitária, à promoção e proteção da saúde, assim como visa a recuperação e a reabilitação da saúde.

- (A) 1 – 2 – 3.
- (B) 2 – 1 – 3.
- (C) 3 – 2 – 1.
- (D) 2 – 3 – 1.
- (E) 1 – 3 – 2.

Questão 63

As ações e serviços públicos de saúde e os serviços privados contratados ou conveniados que integram o Sistema Único de Saúde - SUS são desenvolvidos de acordo com as diretrizes previstas no artigo 198 da Constituição Federal, obedecendo aos seguintes princípios

- I. universalidade de acesso aos serviços de saúde em todos os níveis de assistência.
- II. integralidade de assistência.
- III. preservação da autonomia das pessoas na defesa de sua integridade física e moral.
- IV. igualdade da assistência à saúde.
- V. direito à informação parcial, às pessoas assistidas, sobre sua saúde.
- VI. utilização da epidemiologia para o estabelecimento de prioridades, a alocação de recursos e a orientação programática.
- VII. descentralização político-administrativa.

- (A) Apenas I, II, IV e VII estão corretas.
(B) Apenas I, II, III e VI estão corretas.
(C) Apenas I, IV, V e VII estão corretas.
(D) Apenas I, II, III, IV, VI e VII estão corretas.
(E) I, II, III, IV, V, VI e VII estão corretas.

Questão 64

A articulação das políticas e programas, a cargo das comissões intersetoriais, abrangerá, em especial, as seguintes atividades.

- I. Alimentação e nutrição.
- II. Saneamento e meio ambiente.
- III. Vigilância Sanitária e farmacoepidemiologia.

IV. Recursos humanos.

V. Ciência e tecnologia.

VI. Saúde do trabalhador.

- (A) Apenas I está correta.
(B) Apenas II está correta.
(C) Apenas IV e V estão corretas.
(D) Apenas VI está correta.
(E) I, II, III, IV, V e VI estão corretas.

Questão 65

Assinale a alternativa correta. Esta Lei institui o Regime Jurídico dos Servidores Públicos Civis da União, das autarquias, inclusive as em regime especial, e das fundações públicas federais.

- (A) Lei 8142/1990.
(B) Lei 8080/1990.
(C) Lei 8112/1990.
(D) NR 5.
(E) NR 9.

Questão 66

São doenças de notificação compulsória, EXCETO.

- (A) Botulismo, Carbúnculo ou Antraz, Cólera, Coqueluche, Dengue e Difteria.
(B) Doença de Creutzfeldt – Jacob, Doenças de Chagas (casos agudos e crônicos), doença Meningocócica e outras Meningites.
(C) Esquistossomose (em área não endêmica), eventos adversos pós-vacinação, Febre Amarela, Febre do Nilo Ocidental e Febre Maculosa.
(D) Febre Tifóide, Hanseníase, Hantavirose, Hepatites virais, Infecção pelo vírus da imunodeficiência humana - HIV em gestantes e crianças expostas ao risco de transmissão vertical.
(E) Influenza Humana por novo subtipo (pandêmico), Leishmaniose Tegumentar Americana, Leishmaniose Visceral e Leptospirose.

Questão 67

Os sinais radiográficos mais comumente observados são: reabsorção óssea em cunha, trabeculado grosseiro ao longo da linha de "stress", espessamento da cortical e aumento de volume ósseo. Qual a provável patologia que apresenta essas alterações radiológicas.

- (A) Doença de Paget.
- (B) Distrofia óssea.
- (C) Osteoartrose.
- (D) Espondilite Anquilosante.
- (E) Osteoporose.

Questão 68

O quadro clínico evidencia problemas visuais, distúrbios da linguagem, da marcha, do equilíbrio, da força, fraqueza transitória no início da doença, em uma ou mais extremidades, dormências, com períodos às vezes de melhoras e pioras, sendo que quando predomina na medula, as manifestações motoras, sensitivas e esfinterianas se encontram geralmente presentes, existindo raramente dor. A evolução é imprevisível e muito variada. No início pode haver períodos longos de meses ou anos entre um episódio ou outro, mas os intervalos tendem a diminuir e eventualmente ocorre a incapacitação progressiva e permanente. Alguns pacientes se tornam rapidamente incapacitados. Quando a doença se apresenta na meia-idade a progressão é rápida e sem melhoras e às vezes fatal em apenas um ano. Qual o provável diagnóstico.

- (A) Ataxia hereditária.
- (B) Esclerose Múltipla.
- (C) Malformação de Arnold-Chiari.
- (D) Mielite esquistossomica.
- (E) Mielite por HIV.

Questão 69

Assinale a alternativa correta. A imagem (muitas lesões na pele, Limite impreciso, brilhante, com distribuição simétrica, pode haver infiltração na face e orelhas, perda de cílios e supercílios, alterações da sensibilidade das lesões de

pele, acometimento de troncos nervosos, face *leonina*, é contagiosa quando não estiver em tratamento) é sugestiva de



- (A) hanseníase atrófica.
- (B) hanseníase tuberculóide.
- (C) hanseníase dimorfa.
- (D) hanseníase virchowiana.
- (E) neurofibromatose tipo I.

Questão 70

O quadro clínico decorre da perfuração da epiderme, dos produtos do metabolismo do parasito, aí depositado e da presença dos ovos, levando à reação inflamatória, escoriações, vesículas, urticária, prurido intenso, disseminação e linfadenomegalia. Tem localizações difusas: regiões interdigitais, mãos, punhos, cotovelos axilas e virilha; podem localizar-se também em nádegas, genitais externos, seios, costas, axilas e pernas. Qual o provável diagnóstico?



<http://www.micologia.com.br>

- (A) escabiose.
- (B) pediculose.
- (C) hanseníase.
- (D) dermatite atópica.
- (E) varicela.

Questão 71

Assinale a alternativa que contem **INCORREÇÕES**.

- (A) As situações que aumentam a chance de uma mulher vir a apresentar câncer de mama são denominadas fatores de risco.
- (B) O relatório anatomopatológico deve conter todos os elementos necessários para o adequado manuseio clínico da paciente sob o ponto de vista prognóstico e terapêutico.
- (C) Nas últimas décadas têm ocorrido em todo o mundo, significativo aumento da incidência do câncer de mama e conseqüentemente da mortalidade associada à neoplasia.
- (D) Ao que tudo indica, o câncer de mama é o resultado da interação de fatores genéticos com estilo de vida, hábitos reprodutivos e meio ambiente.
- (E) Pequena porcentagem dos cânceres de mama têm origem genética. Acredita-se que 90%-95% deles sejam esporádicos (não-familiares) e decorram de mutações somáticas que se verificam durante a vida, e que 5%-10% sejam hereditários (familiares) devido à herança de uma mutação germinativa ao nascimento, que confere a estas mulheres suscetibilidade ao câncer de mama.

Questão 72

O **angiossarcoma do fígado** esta relacionado ao trabalho permanente com

- (A) cigarro.
- (B) benzina.
- (C) álcool etílico.
- (D) cloreto de polivinila.
- (E) xileno.

Questão 73

Doença **inflamatória de etiologia desconhecida** que afeta principalmente as **articulações sacroilíacas, interapofisárias e costovertebrais**, os **discos intervertebrais** e o **tecido conjuntivo frouxo** que circunda os **corpos vertebrais**, entre estes e os **ligamentos da coluna**. O processo geralmente se inicia pelas **sacroílicas** e,

ascensionalmente, atinge a **coluna vertebral**. Há grande tendência para a **ossificação dos tecidos inflamados** e desta resultar **rigidez progressiva da coluna**. As **articulações periféricas também podem ser comprometidas, principalmente as das raízes dos membros (ombros e coxofemorais)**, daí a **designação rizomélica**. Qual o provável diagnóstico?

- (A) Síndrome de Chorcot Marie Tooth.
- (B) Polineuropatia aguda.
- (C) Espondilite anquilosante.
- (D) Síndrome de Patau.
- (E) Síndrome de Friedrich.

Questão 74

O **antígeno HLA-B27** é encontrado em **80 a 90% das pessoas** com

- (A) espondilite anquilosante.
- (B) artrose.
- (C) câncer de pulmão.
- (D) exclusivamente no câncer de pele.
- (E) principalmente na nefropatia crônica.

Questão 75

Analise as assertivas e assinale a alternativa correta. Os recursos do Fundo Nacional de Saúde (FNS) serão alocados como

- I. despesas de custeio e de capital do Ministério da Saúde, seus órgãos e entidades, da administração direta e indireta.
- II. investimentos previstos em lei orçamentária, de iniciativa do Poder Legislativo e aprovados pelo Congresso Nacional.
- III. investimentos previstos no Plano Quinquenal do Ministério da Saúde.
- IV. cobertura das ações e serviços de saúde a serem implementados pelos Municípios, Estados e Distrito Federal.

- (A) Apenas I, II e IV estão corretas.
- (B) Apenas I, III e IV estão corretas.
- (C) Apenas I, II e III estão corretas.
- (D) Apenas I e III estão corretas.
- (E) I, II, III e IV estão corretas.

Questão 76

O Plano de Seguridade Social visa a dar cobertura aos riscos a que estão sujeitos o servidor e sua família, e compreende um conjunto de benefícios e ações que atendam às seguintes finalidades.

- I. garantir meios de subsistência nos eventos de doença, invalidez, velhice, acidente em serviço, inatividade, falecimento e reclusão.
- II. proteção à maternidade, à adoção e à paternidade.
- III. assistência à saúde, educação e moradia.

- (A) Apenas I e III estão corretas.
- (B) Apenas I e II estão corretas.

- (C) Apenas II e III estão corretas.
- (D) I, II e III estão corretas.
- (E) I, II e III estão corretas.

Questão 77

Os benefícios do Plano de Seguridade Social quanto ao servidor compreendem, EXCETO.

- (A) Aposentadoria.
- (B) Auxílio-natalidade e salário-família.
- (C) Licença para tratamento de saúde, licença à gestante, à adotante e licença-paternidade.
- (D) Licença por acidente em serviço e assistência à saúde.
- (E) Garantia de condições individuais, coletivas, ambientais e econômicas de trabalho satisfatórias.

Questão 78

Em relação ao sarampo, correlacione as colunas e, em seguida, assinale a alternativa correta.

1. Período prodromico ou catarral
 2. Período exantemático
 3. Período de convalescença
- () Duração de 6 dias, nas últimas 24 horas deste período surge o sinal de Koplik.
 - () Manchas escurecidas e descamação fina.
 - () Acentuação de todos os sintomas, prostração importante e exantema característico.

- (A) 1 – 3 – 2.
- (B) 1 – 2 – 3.
- (C) 3 – 2 – 1.
- (D) 3 – 1 – 2.
- (E) 2 – 1 – 3.

Questão 79

Infecção viral primária, aguda, caracterizada por surgimento de exantema de aspecto maculopapular, de distribuição centrípeta, que, após algumas horas, adquire aspecto vesicular, evoluindo rapidamente para pústula e, posteriormente, formando crostas em 3 a 4 dias, principal característica é o polimorfismo das lesões. Qual o provável diagnóstico?

- (A) varíola.
- (B) varicela.
- (C) dermatite herpetiforme de Dering Brocq.
- (D) rickettioses.
- (E) coxsackioses.

Questão 80

Doença infecciosa aguda, transmissível, de distribuição universal, que compromete especificamente o aparelho respiratório (traquéia e brônquios) e se caracteriza por paroxismos de tosse seca e evolui em três fases: Catarral, paroxística e convalescença. Ocorre sob as formas endêmicas e epidêmicas. Possui como agente etiológico a *Bordetella pertussis*. Qual o provável diagnóstico?

- (A) Traqueobronquite.
- (B) Coqueluche.
- (C) Bronquiolite.
- (D) Laringite.
- (E) Faringite.

Questão 81

A fibrose de Symmer evidenciada na ultrasonografia e sugestivo de

- (A) amebíase.
- (B) esquistossomose.
- (C) leishmaniose.
- (D) diarreia.
- (E) fibrose cística.

Questão 82

A doença cutânea apresenta-se classicamente por pápulas, que evoluem para úlceras com fundo granuloso e bordas infiltradas em moldura, que podem ser únicas ou múltiplas, mas indolores, também podem manifestar-se

como placas verrucosas, papulosas, nodulares, localizadas ou difusas. O tratamento é realizado com antimoniato de N- metil-glucamina.



Qual o provável diagnóstico?

- (A) Leishmaniose.
- (B) Úlceras traumáticas.
- (C) Úlceras vasculares.
- (D) Hanseníase.
- (E) Sífilis terciária.

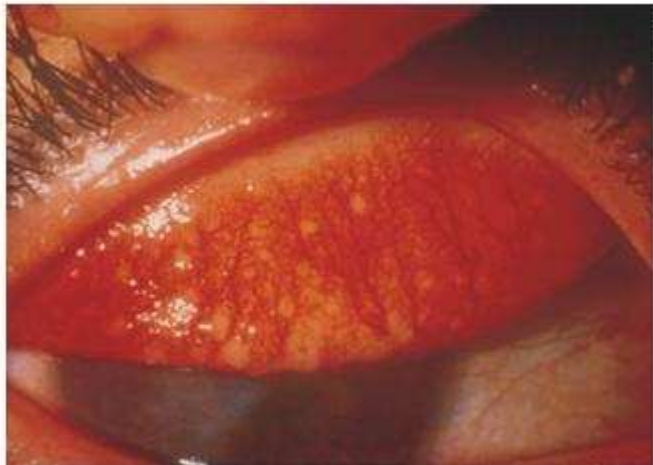
Questão 83

Em relação à Leptospirose, assinale a alternativa INCORRETA.

- (A) Doença infecciosa febril de início abrupto, que pode variar desde um processo inaparente até formas graves com alta letalidade.
- (B) A forma anictérica acomete 90 a 95% dos casos.
- (C) A fase septicêmica dura de uma a três semanas, cefaléia intensa, sinais de irritação meníngea, miocardite e exantemas maculares.
- (D) A fase ictérica é conhecida como doença de Weil.
- (E) O agente etiológico é uma bactéria helicoidal (espiroqueta) aeróbica do gênero *Leptospira*.

Questão 84

Afeção inflamatória ocular, ceratoconjuntivite crônica recidivante, de começo insidioso ou súbito, que pode persistir durante anos se não tratado. Agente etiológico: *Chlamydia trachomatis* A imagem é sugestiva de



ICEH

http://www.revistasaludocular.org/diciembre_2006/journal/01_08.html

- (A) conjuntivite por adenovírus.
- (B) herpes vírus.
- (C) tracoma.
- (D) conjuntivite de inclusão do adulto.
- (E) molusco contagioso.

Questão 85

As reações cutâneas graves adversas a droga (RCGAD) geralmente necessitam de internação hospitalar, por vezes em unidade de terapia intensiva ou de queimados, com observação minuciosa dos sinais vitais e da função de órgãos internos. Fazem parte desse grupo, EXCETO.

- (A) Anafilaxia.
- (B) Síndrome de Stevens-Johnson (SSJ).
- (C) Necrólise epidérmica tóxica (NET).
- (D) Eritrodermias.
- (E) Síndrome de Weil.

Questão 86

São distúrbios NÃO motores encontrados da Doença de Parkinson

- (A) Alterações da personalidade.
- (B) Demência.
- (C) Bradicinesia.
- (D) Bradifrenia.
- (E) Hipotensão ortostática.

Questão 87

A imagem 3 é sugestiva de



<http://g1.globo.com/Noticias/Rio/0>

- (A) provável doença pulmonar.
- (B) provável doença cardíaca.
- (C) provável doença reumática.
- (D) onicomicose.
- (E) apenas paroníquia.

Questão 88

A imagem (secreção espumosa de cor verde-amarelada e odor desagradável, proveniente da vagina) é sugestiva de



<http://www.ginecoweb.com>

- (A) candidíase.
- (B) DST por gardnerella.
- (C) doença inflamatória pélvica.
- (D) tricomoníase.
- (E) escape hormonal.

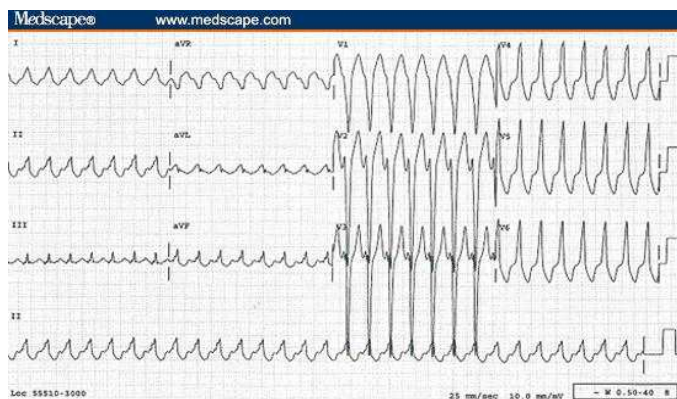
Questão 89

Em relação ao período de transmissibilidade e incubação da doença Malária assinale a alternativa **INCORRETA**.

- (A) O período de incubação do *Plasmodium malariae* é de 18 a 30 dias e o período de transmissão é de 8 a 12 dias.
- (B) O período de incubação do *Plasmodium malariae* é de 18 a 30 dias e o período de transmissão pode ser superior a 3 anos.
- (C) O período de incubação do *Plasmodium falciparum* é de 8 a 12 dias e o período de transmissão é de 7 a 12 dias.
- (D) O período de incubação do *Plasmodium vivax* é de 13 a 17 dias e o período de transmissão é de poucas horas.
- (E) O período de incubação do *Plasmodium falciparum* é de 18 a 30 dias e o período de transmissão é de 8 a 12 dias.

Questão 90

A imagem sugere:



- (A) Síndrome de Wolff-Parkinson-White.
- (B) Síndrome de Tunner.
- (C) Taquicardia átrio-ventricular reentrante ortodrômica.
- (D) Infarto Agudo do miocárdio.
- (E) Bradicardia sinusal.

INSTRUÇÕES

- Leia o tema a seguir e desenvolva uma redação dissertativo/argumentativa.
- Na correção da redação serão observados a pertinência temática, a coesão e coerência e as normas gramaticais da Língua Portuguesa. Serão aceitas as duas regras ortográficas vigentes.

Será atribuída a nota 0 (zero) ao texto:

- Serão apresentados 3 (três) temas correlacionados com o conteúdo do Conhecimento Específico, dos quais o candidato escolherá um, sobre o qual discorrerá em língua portuguesa, em formulário próprio, por, no mínimo, 25 (vinte e cinco) e, no máximo, 40 (quarenta) linhas.

TEMA 1

Anvisa determina que só farmacêuticos tenham acesso a remédios

A Anvisa publicou no "Diário Oficial da União" uma resolução e duas instruções que definem novas regras para farmácias de todo o país. Agora, apenas os funcionários das farmácias terão acesso direto aos medicamentos. Segundo a instrução, os remédios fitoterápicos (derivados de plantas), os administrados por via dermatológica e aqueles sujeitos à notificação simplificada (como a água oxigenada, por exemplo) poderão continuar ao alcance do público.

Os estabelecimentos terão prazo de seis meses para se adaptar. O descumprimento das determinações constitui infração sanitária. A resolução prevê também que somente as farmácias e drogarias abertas ao público poderão realizar vendas por telefone e pela internet. E agora farmácias e drogarias poderão oferecer serviços como a aferição de pressão arterial e aplicação de injeção.

Texto adaptado de <<http://www1.folha.uol.com.br/folha/cotidiano/ult95u611368.shtml>>. Acesso em 25 out 2009.

Com base no texto de apoio acima e em outras leituras por você realizadas, redija um texto dissertativo no qual você argumente a favor das novas regras para farmácias no Brasil ou contra elas.

TEMA 2

Estudo sobre HIV traz pistas sobre defesa inata

A pesquisa sobre a ação da coleira molecular chama a atenção para um pedaço importante da ação natural do organismo contra invasores. Trata-se da chamada resposta imune inata, uma primeira linha de defesa contra parasitas.

"Ela é diferente daquele processo no qual o organismo primeiro analisa o agente e só então produz anticorpos contra ele", diz Luís Fernando Brígido. "Existem outros mecanismos parecidos, como a Apobec, uma molécula que destrói o DNA usado pelo HIV como intermediário em sua replicação", diz Atila Iamarino.

"Acho que a aplicação mais direta [da nova pesquisa] é conhecer esse mecanismo de ação e descobrir a importância dele contra outros vírus que não se dão tão bem em humanos", afirma Iamarino. Para Brígido, um exemplo é o Ebola, muito letal, mas felizmente ainda incompetente para infectar muitas pessoas.

Texto adaptado de <<http://www1.folha.uol.com.br/folha/ciencia/ult306u645459.shtml>>. Acesso em 25 out 2009.

Com base no texto de apoio acima e em outras leituras por você realizadas, redija um texto dissertativo no qual você discorra a respeito da resposta imune inata.

TEMA 3

Nova técnica de retirada de safena apresenta mais riscos

Um novo estudo com 3.000 pessoas coloca em xeque os benefícios da cirurgia minimamente invasiva para a retirada da veia safena, usada na revascularização do miocárdio (ponte de safena). Há duas semanas, a eficácia das cirurgias robóticas para câncer de próstata também foi questionada.

Nos dois casos, a principal justificativa dos médicos para explicar os resultados negativos dos trabalhos é uma possível falta de experiência dos cirurgiões com as novas técnicas.

Pesquisadores da Duke University (EUA) compararam os desfechos clínicos de duas técnicas de remoção da safena (endoscópica e aberta) e concluíram que a menos invasiva (endoscópica) traz mais riscos de morte ou de um novo infarto.

Texto adaptado de <http://www1.folha.uol.com.br/folha/equilibrio/noticias/ult263u645425.shtml>

Com base no texto de apoio acima e em outras leituras por você realizadas, redija um texto dissertativo no qual você argumente a favor da nova técnica de retirada de safena ou contra ela.

RASCUNHO – REDAÇÃO

01
02
03
04
05
06
07
08
09
10
11
12
13
14
15
16
17
18
19
20
21
22
23
24
25
26
27
28
29
30
31
32
33
34
35
36
37
38
39
40

