



TÉCNICO DE TECNOLOGIA DA INFORMAÇÃO

Nome: _____ Inscrição: _____

INSTRUÇÕES

- Você recebeu do fiscal:
 - Este *caderno de questões* contendo 50 (cinquenta) questões de múltipla escolha da Prova Objetiva;
 - Um *cartão de respostas*, personalizado, para efetuar a marcação das respostas;
- Verifique se o cargo especificado no topo da capa deste *caderno de questões* corresponde ao cargo no qual você está inscrito e que consta do seu *cartão de respostas*. Caso não corresponda, peça imediatamente para o fiscal trocar o seu *caderno de questões*;
- Preencha acima, neste *caderno de questões*, o seu nome e o seu número de inscrição;
- Verifique se os seus dados estão corretos no *cartão de respostas*. Caso necessário, solicite ao fiscal que efetue as correções na Ata de Aplicação de Prova.
- Transcreva a frase abaixo, utilizando *letra cursiva*, no espaço reservado no canto superior direito do seu *cartão de respostas*.

“Só é lutador quem sabe lutar consigo mesmo.”

Carlos Drummond de Andrade

- Assine o seu *cartão de respostas* no local apropriado para tal;
- O *cartão de respostas* NÃO pode ser dobrado, amassado, rasurado, manchado ou conter qualquer registro fora dos locais destinados às respostas.
- SOMENTE APÓS SER AUTORIZADO O INÍCIO DA PROVA**, verifique no *caderno de questões* se a numeração das questões e a paginação estão corretas;
- Leia atentamente cada questão e assinale a alternativa no seu *cartão de respostas*.
- A maneira correta de assinalar a alternativa no seu *cartão de respostas* é cobrindo, fortemente, com caneta esferográfica azul ou preta, o espaço a ela correspondente, conforme o exemplo a seguir:



- Você dispõe de quatro horas para fazer a prova. Faça tudo com tranquilidade, mas controle o seu tempo. Esse tempo inclui a marcação do *cartão de respostas*;
- Após o início da prova, um fiscal efetuará a coleta da impressão digital de cada candidato;
- Somente após uma hora do início da prova, você poderá retirar-se da sala de prova, devolvendo seu *caderno de questões* e o seu *cartão de respostas* ao fiscal;
- Você só poderá levar este *caderno de questões* depois de decorridas, no mínimo, três horas e meia de prova, desde que permaneça em sala até este momento. O seu *cartão de respostas* deverá ser obrigatoriamente devolvido ao fiscal;
- Os 3 (três) últimos candidatos de cada sala só poderão ser liberados juntos;
- Após o término de sua prova, entregue obrigatoriamente ao fiscal, o seu *cartão de respostas* devidamente assinado e o seu *caderno de questões*;
- Não se esqueça de solicitar ao fiscal seu documento de identidade quando da entrega do seu material de prova;
- Se você precisar de algum esclarecimento, solicite a presença do responsável pelo local.

CRONOGRAMA

Divulgação, na página do Concurso na Internet, do gabarito oficial preliminar da Prova Objetiva	21/09/2009
Prazo para interposição, na página do Concurso na Internet, de recurso contra a Prova Objetiva	22/09/2009 e 23/09/2009
Divulgação do resultado do julgamento dos recursos e o resultado preliminar da Prova Objetiva	16/10/2009



LÍNGUA PORTUGUESA

TEXTO 1

AFAVELANÃO É CULPADA

Bernardete Toneto, *Segurança pública*

A ocupação dos morros pelas organizações criminosas levou à criação de um estereótipo: favela é lugar de bandido. Será?

“Barracão de zinco, sem telhado, sem pintura, lá no morro barracão é bangalô. Lá não existe felicidade de arranha-céu, pois quem mora lá no morro já vive pertinho do céu.” Os versos do samba “Ave-Maria no Morro”, composto em 1942 por Herivelto Martins, revela uma época em que a favela era sinônimo de beleza e melancolia. Da mesma forma que a visão era errada nas décadas de 1930 a 1950, hoje também as favelas - em especial as do Rio de Janeiro - não são reduto do crime organizado, como noticiam os meios de comunicação social e faz supor a nossa vã filosofia.

Até a primeira metade do século XX, muitas músicas enalteciam o morro como *lugar de amizade e solidariedade*. O romantismo era tão grande que os compositores Cartola e Carlos Cachaca (ambos moradores do Morro da Magueira, no Rio de Janeiro) e Hermínio Bello de Carvalho compuseram o samba “Alvorada”, cuja letra proclama: “Alvorada lá no morro que beleza. Ninguém chora, não há tristeza, ninguém sente dissabor. O sol colorido é tão lindo, e a natureza sorrindo, tingindo, tingindo a alvorada”.

A poesia foi uma forma de camuflar a realidade. A primeira favela carioca foi a do Morro da Providência, antigo Morro da Favela. A ideia da época era limpar as regiões centrais da cidade, dando um ar de modernidade à capital da República. Por isso, em 1893, os pobres que viviam em cortiços, como o da Cabeça de Porco, foram enviados para os morros sem nenhum tipo de atendimento e de infraestrutura habitacional. Logo depois chegariam os soldados que haviam lutado na Guerra de Canudos, no sertão nordestino.

Assim, o Rio de Janeiro passou a ser sinônimo de favelas, consideradas guetos de pobres e da marginalidade.

1 - A alternativa abaixo em que o termo sublinhado representa o paciente (e não o agente) do termo anterior é:

- (A) “A ocupação dos morros”;
- (B) “lugar de bandido”;
- (C) “Barracão de zinco”;
- (D) “felicidade de arranha-céu”;
- (E) “Os versos do samba”.

2 - “...levou à criação de um estereótipo...”; a alternativa em que o emprego do acento grave indicativo da crase está correto é:

- (A) A música citada no texto é dedicada à favelas do Rio;
- (B) As organizações pretendem ajudar às favelas;
- (C) Doaram àquela favela um conjunto de computadores;
- (D) Observaram às favelas pelas janelas dos edifícios;
- (E) À favela, ela foi cercada pela polícia.

3 - A afirmação “favela é lugar de bandido” é considerada um estereótipo porque:

- (A) expressa um pensamento resultado de pesquisas sociais;
- (B) revela uma generalização equivocada;
- (C) mostra um espaço social desprestigiado;

- (D) indica uma expressão politicamente incorreta;
- (E) denuncia a imagem da favela para os próprios favelados.

4 - *Arranha-céu* faz o plural da mesma forma que:

- (A) guarda-civil;
- (B) segunda-feira;
- (C) tenente-coronel;
- (D) fruta-pão;
- (E) caça-fantasma.

5 - “...vive pertinho do céu”; o valor do diminutivo no vocábulo sublinhado se repete em:

- (A) A favela é um lugarzinho bonito;
- (B) Os barracõezinhos das favelas cariocas são coloridos;
- (C) A subida para os morros está coberta de papezinhos;
- (D) A polícia chegou rapidinho ao morro;
- (E) A lourinha ganhou o concurso de beleza.

6 - Segundo o segundo parágrafo do texto, a semelhança entre a imagem da favela do samba de Herivelto e a imagem das favelas de hoje é:

- (A) a beleza melancólica;
- (B) a visão idealizada;
- (C) a consideração preconceituosa;
- (D) a conceituação falsa;
- (E) o estereótipo romântico.

7 - A frase abaixo em que o verbo destacado apresenta regência diferente da dos demais é:

- (A) “Lá não existe felicidade de arranha-céu...”;
- (B) “...pois quem mora lá no morro...”;
- (C) “...já vive pertinho do céu.”;
- (D) “Ninguém chora...”;
- (E) “...não há tristeza...”.

8 - “logo depois chegariam os soldados que haviam lutado na Guerra de Canudos, no sertão nordestino”. Com essa frase o autor do texto mostra que:

- (A) desde cedo, as favelas foram local de confronto;
- (B) as autoridades nunca compreenderam socialmente as favelas;
- (C) as favelas foram fruto de uma necessidade de moradias;
- (D) a polícia sempre se preocupou com a segurança nas favelas;
- (E) as comunidades sempre consideraram as favelas como espaço fora da lei.

9 - Ao dizer que o Morro da Providência se chamava anteriormente Morro da Favela e ao dar o nome de um cortiço da época, Cabeça de Porco, o autor do texto documenta o seguinte fato linguístico:

- (A) a mudança entre nome próprio/nome comum;
- (B) a explicação do significado dos substantivos comuns;
- (C) a presença da língua formal nas classes menos favorecidas;
- (D) a preocupação com a correção gramatical;
- (E) o preconceito linguístico contra a variante coloquial.



10 - “O romantismo era tão grande que os compositores Cartola e Carlos Cachaca (ambos moradores do morro da Mangueira, no Rio de Janeiro) e Hermínio Bello de Carvalho compuseram o samba “Alvorada...”. O segmento sublinhado traz a ideia de:

- (A) causa;
- (B) consequência;
- (C) comparação;
- (D) concessão;
- (E) finalidade.

11 - “Os versos do samba ‘Ave-Maria no Morro’, composto em 1942 por Herivelto Martins, revela uma época...” A frase abaixo em que a vírgula é empregada pelo mesmo motivo por que é utilizada nessa frase do texto é:

- (A) “A primeira favela carioca foi a do Morro da Providência, antigo Morro da Favela.”;
- (B) “Ninguém chora, não há tristeza ninguém sente dissabor.”;
- (C) “Lá não existe felicidade de arranha-céu, pois quem mora lá no morro...”;
- (D) “Por isso, em 1893, os pobres que viviam em cortiços...”;
- (E) “O sol colorido é tão lindo, é tão lindo...”.

12 - Com a frase “Lá não existe felicidade de arranha-céu...”, o compositor do samba quer dizer que, na favela:

- (A) a vida é bem mais difícil que na cidade;
- (B) as casas são muito mais pobres que os edifícios do asfalto;
- (C) a felicidade é fruto de uma visão de vida diferente;
- (D) ninguém pode ser feliz;
- (E) a felicidade é um sonho inatingível.

13 - “Ninguém chora, não há tristeza, ninguém sente dissabor”; nesse segmento da letra do samba “Alvorada”, considerada a realidade da favela atual, temos uma figura de linguagem denominada:

- (A) metáfora;
- (B) hipérbato;
- (C) metonímia;
- (D) hipérbole;
- (E) eufemismo.

14 - “A poesia foi uma forma de camuflar a realidade”. A frase do texto que confirma essa afirmativa é:

- (A) favela é lugar de bandido;
- (B) “A primeira favela carioca foi a do Morro da Providência, antigo Morro da Favela.”;
- (C) “Barracão de zinco, sem telhado, sem pintura, lá no morro...”;
- (D) “O sol colorido é tão lindo, é tão lindo...”;
- (E) “Assim, o Rio de Janeiro passou a ser sinônimo de favelas...”.

15 - Num documento ao Ministro da Educação, o pronome de tratamento a ser utilizado (e a correspondente forma abreviada) deve ser o de:

- (A) Vossa Excelência – V. Ex^a;
- (B) Vossa Excelência – V. Excia.;
- (C) Vossa Senhoria – V. S^a;
- (D) Vossa Senhoria – V. S.;
- (E) Vossa Magnificência – V. M.

RJU – Lei 8.112/90

16 - Para o provimento de cargos públicos federais, regulado pela Lei nº 8.112, de 11 de dezembro de 1990, a combinação de fatores legais está caracterizada na seguinte alternativa:

- A) Ter requisitos básicos para a investidura em cargo público, entre outros, a nacionalidade brasileira, o gozo dos direitos políticos e a idade mínima de vinte e um anos.
- B) A posse em cargo público é ato pessoal e intransferível, sendo proibida a sua realização mediante procuração.
- C) A posse deverá ocorrer no prazo de 30 (trinta) dias contados da publicação do ato de provimento, sob pena de ser o ato tornado sem efeito.
- D) Os concursos públicos podem ter validade de até 2 (dois) anos, possíveis duas prorrogações, por igual período.
- E) A contar da posse em cargo público, o servidor tem o prazo de 10 (dez) dias para entrar em exercício.

17 - Nos limites estabelecidos pela Lei Estatutária dos Servidores Públicos Civis da União, a Licença para tratar de interesse particular dar-se-á da seguinte forma:

- A) sem remuneração, a critério da Administração.
- B) sem remuneração, pela manifestação de vontade do servidor.
- C) sem remuneração, durante o período que mediar entre a sua escolha em convenção partidária.
- D) com remuneração, para acompanhar cônjuge ou companheiro que foi deslocado para outro ponto do território nacional.
- E) com remuneração, por motivo de doença do cônjuge ou companheiro.

18 - Ao ser eleito, a licença a favor do servidor público regido pelo RJU (Lei 8112/90) para o exercício de atividade política será:

- A) Não-remunerada, até o limite de três meses.
- B) Remunerada, até o limite de três meses, entre o registro de sua candidatura e o décimo dia seguinte ao da eleição.
- C) Remunerada, desde a escolha em convenção partidária, até o décimo dia seguinte ao da eleição.
- D) Não-remunerada, entre o dia da escolha em convenção partidária até o décimo dia seguinte ao da eleição.
- E) Remunerada, até o limite de quatro meses, entre a escolha em convenção partidária e a data da eleição.

19 - Os atos de demissão e de cassação de aposentadoria, em ação disciplinar, conforme expressa disposição contida na Lei nº 8.112/90, prescrevem-se em:

- A) 120 dias.
- B) 180 dias.
- C) 2 anos.
- D) 3 anos.
- E) 5 anos.

20 - Pela Lei 8.112/90, conceder-se-á indenização de transporte ao servidor que realizar despesas com a utilização de:

- A) transporte rodoviário municipal, trem e metrô.
- B) transporte rodoviário intermunicipal, trem e metrô.
- C) transporte rodoviário municipal ou intermunicipal, trem e metrô.
- D) meio próprio de locomoção para a execução de serviços externos
- E) transporte rodoviário municipal ou intermunicipal, trem, metrô e barca.



CONHECIMENTOS ESPECÍFICOS

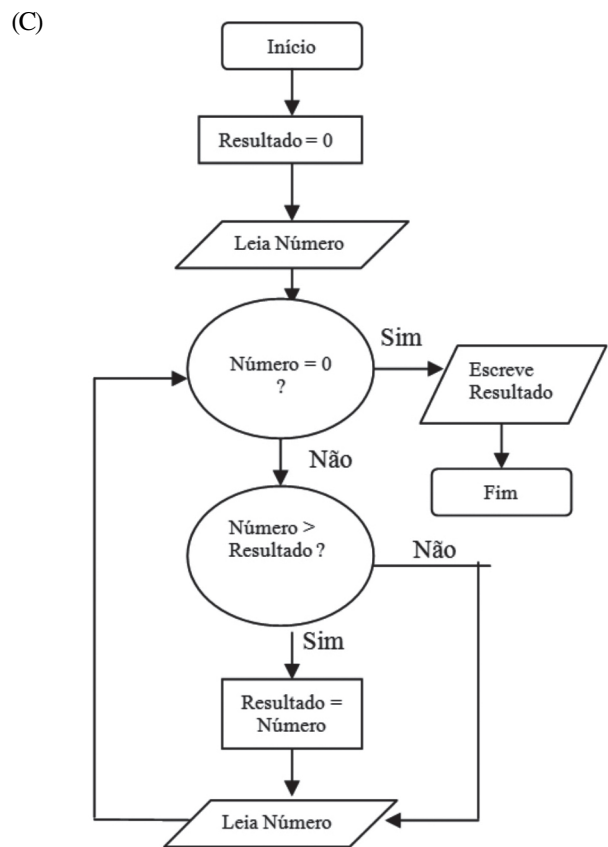
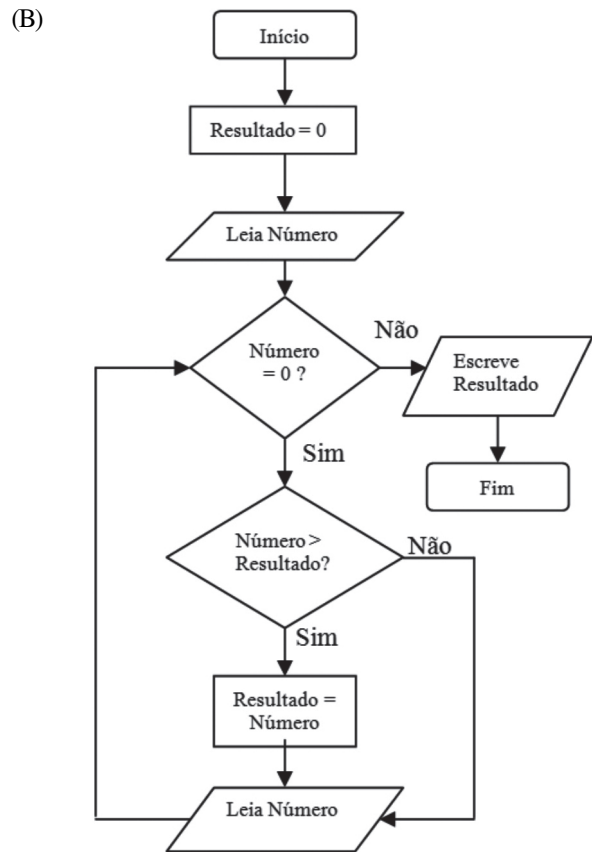
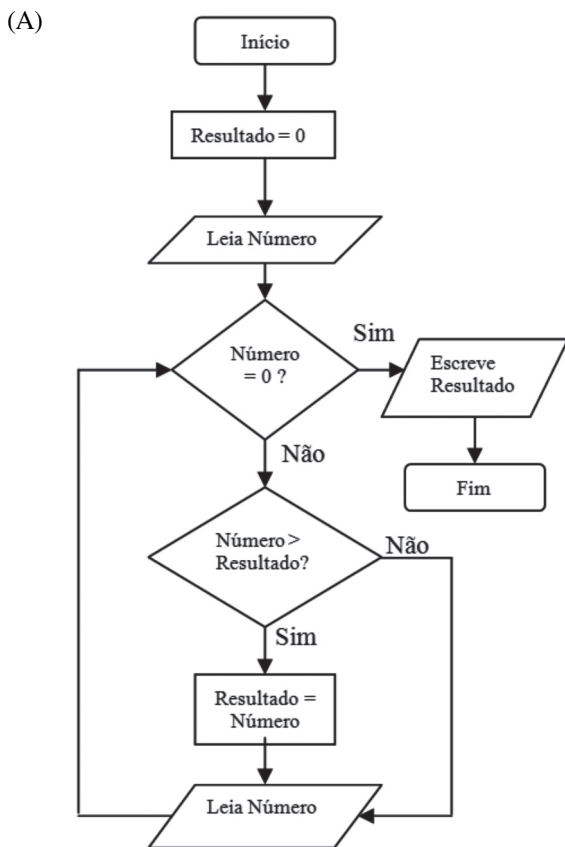
21 - Considere o algoritmo abaixo:

```
Início
Resultado = 0
leia Número
enquanto Número ≠ 0 faça
  Início
  se Número > Resultado
  então Resultado = Número
  leia Número
  Fim
escreve Resultado
Fim
```

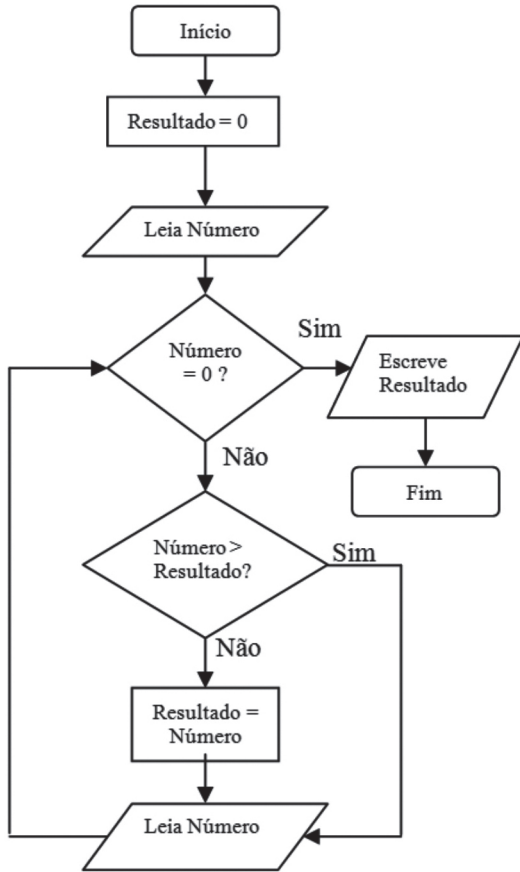
Se a seqüência de números a ser lida for 35, 78, 12, 124, 56, 0 e 279, o resultado escrito será:

- (A) 35;
- (B) 56;
- (C) 78;
- (D) 124;
- (E) 279.

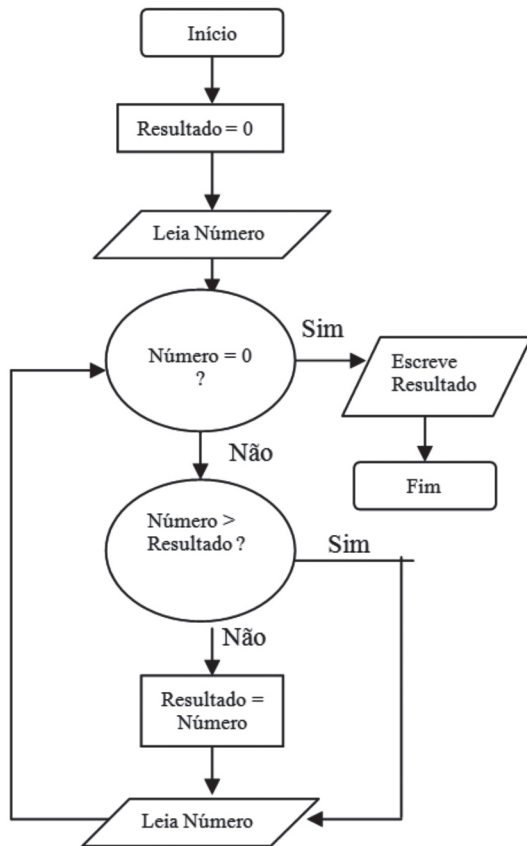
22 - O algoritmo da questão anterior pode ser representado pelo seguinte fluxograma:



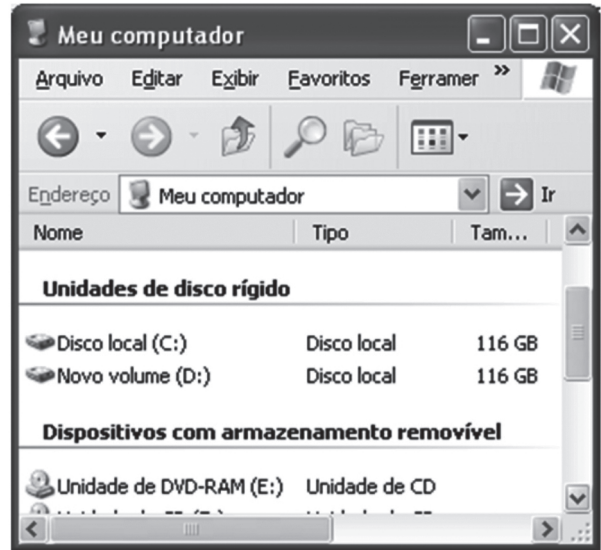
(D)



(E)



23-



A figura acima mostra uma parte da pasta “Meu computador” do Windows XP. Em relação às suas unidades de armazenamento, esse computador:

- (A) possui dois discos rígidos com uma partição cada;
- (B) tem pelo menos uma unidade de disquete;
- (C) pode ter dois discos rígidos com uma partição cada ou um único disco rígido com duas partições;
- (D) não tem gravador de DVD;
- (E) possui um único disco rígido com duas partições.

24 - O Linux é um sistema multiusuário. Para utilizar o Linux, cada usuário deve ter uma conta, que consiste num nome (login) e numa senha. Uma forma de se criar uma conta nova é:

- (A) - efetuar logon com uma conta válida;
 - abrir uma janela de comandos;
 - digitar adduser <nome da conta a ser criada>;
 - digitar a senha da conta a ser criada quando solicitado;
 - repetir a senha quando solicitado.
- (B) - efetuar logon com uma conta válida;
 - abrir uma janela de comandos;
 - digitar createuser <nome da conta a ser criada>;
 - digitar a senha da conta a ser criada quando solicitado;
 - repetir a senha quando solicitado.
- (C) - efetuar logon com a conta root;
 - abrir uma janela de comandos;
 - digitar adduser <nome da conta a ser criada>;
 - digitar a senha da conta a ser criada quando solicitado;
 - repetir a senha quando solicitado.
- (D) - efetuar logon com a conta root;
 - abrir uma janela de comandos;
 - digitar createuser <nome da conta a ser criada>;
 - entrar com a senha da conta a ser criada;
 - repetir a senha quando solicitado.
- (E) - efetuar logon com a conta de super usuário;
 - abrir uma janela de comandos;
 - digitar adduser <nome da conta a ser criada> <senha>.



25 - No Windows XP, a ferramenta que serve para reorganizar os arquivos dentro do disco rígido, melhorando a velocidade de leitura dos arquivos, é o:

- (A) Windows Explorer;
- (B) Desfragmentador de discos;
- (C) NTFS;
- (D) ScanDisk;
- (E) Disk Manager.

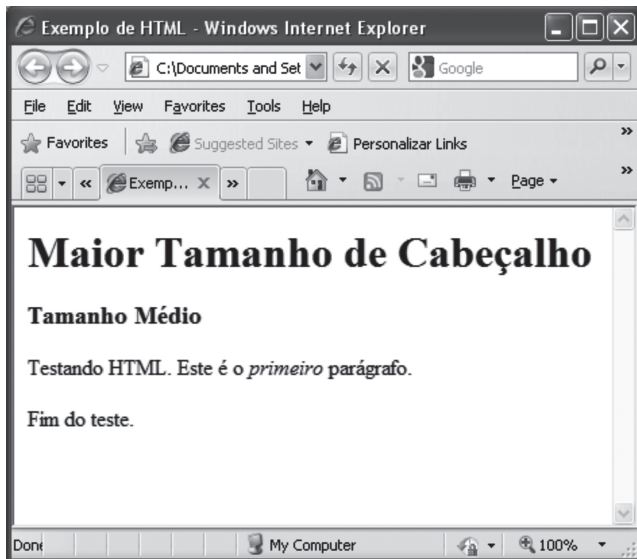
26 - Para acessar a Internet, é necessário o uso de um navegador (browser). Os navegadores mais utilizados atualmente no Windows são:

- (A) Windows Explorer e Firefox;
- (B) Internet Explorer e Firefox;
- (C) Internet Explorer e Adobe Acrobat;
- (D) MS Outlook e Firefox;
- (E) MS Outlook e Internet Explorer.

27 - Um computador fictício, criado por um programa de simulação, como, por exemplo, um emulador de videogame para rodar no PC, é conhecido por:

- (A) Simulador;
- (B) Firmware;
- (C) Personal Computer;
- (D) Máquina Virtual;
- (E) Open Source.

28 - A figura abaixo mostra uma página exemplo, escrita em HTML, vista no Windows Internet Explorer.



O código HTML para gerar esta página pode ser:

- (A)

```
<HTML>
<HEAD>Exemplo de HTML</HEAD>
<BODY>
<H1>Maior Tamanho de Cabeçalho</H1>
<H3>Tamanho Médio</H3>
Testando HTML.
Este é o <I>primeiro</I> parágrafo.<P>
Fim do teste.
</BODY>
</HTML>
```
- (B)

```
<HTML>
<HEAD>
<TITLE>Exemplo de HTML
<BODY>
<H1>Maior Tamanho de Cabeçalho
<H3>Tamanho Médio
Testando HTML.
Este é o <I>primeiro</I> parágrafo.<P>
Fim do teste.
```
- (C)

```
<HTML>
<HEAD>
<TITLE>Exemplo de HTML</TITLE>
</HEAD>
<BODY>
<H6>Maior Tamanho de Cabeçalho</H6>
<H3>Tamanho Médio</H3>
Testando HTML.
Este é o <I>primeiro</I> parágrafo.<P>
Fim do teste.
</BODY>
</HTML>
```
- (D)

```
<HTML>
<HEAD>
<TITLE>Exemplo de HTML</TITLE>
</HEAD>
<BODY>
<H1>Maior Tamanho de Cabeçalho</H1>
<H3>Tamanho Médio</H3>
Testando HTML.
Este é o <I>primeiro</I> parágrafo.
Fim do teste.
</BODY>
</HTML>
```
- (E)

```
<HTML>
<HEAD>
<TITLE>Exemplo de HTML</TITLE>
</HEAD>
<BODY>
<H1>Maior Tamanho de Cabeçalho</H1>
<H3>Tamanho Médio</H3>
Testando HTML.
Este é o <I>primeiro</I> parágrafo.<P>
Fim do teste.
</BODY>
</HTML>
```



29 - Em programação orientada a objeto, o mecanismo pelo qual uma classe pode estender outra classe, aproveitando seus comportamentos e variáveis, é conhecido como:

- (A) Polimorfismo;
- (B) Associação;
- (C) Atributo;
- (D) Encapsulamento;
- (E) Herança.

30 - O programa gerenciador de arquivos do Windows XP, através do qual pode-se copiar, mover, apagar, renomear arquivos e pastas das unidades de armazenamento é denominado:

- (A) Internet Explorer;
- (B) Painel de controle;
- (C) File Manager;
- (D) Windows Explorer;
- (E) Windows Update.

31 - Os sistemas de arquivos mais utilizados atualmente pelo Linux e Windows XP são, respectivamente:

- (A) EXT3 e NTFS;
- (B) EXT2 e NTFS;
- (C) NTFS e FAT;
- (D) FAT e NTFS;
- (E) EXT3 e FAT32.

32 - O Windows XP inclui muitos acessórios úteis, como por exemplo editor de textos, editor de imagens, calculadora, etc. A sequência para abrir o editor de imagens é:

- (A) Iniciar → Todos os programas → Acessórios → Image;
- (B) Iniciar → Todos os programas → Paint;
- (C) Iniciar → Acessórios → Image;
- (D) Iniciar → Acessórios → Paint;
- (E) Iniciar → Todos os programas → Acessórios → Paint.

33 - Na estrutura de diretórios do Linux, cada diretório guarda arquivos específicos. Um destes diretórios contém as bibliotecas do sistema e outro diretório contém uma entrada para cada dispositivo (disco rígido, impressora, gravador de DVD, etc.) do sistema. Estes diretórios são respectivamente:

- (A) /bib e /dev;
- (B) /lib e /dev;
- (C) /lib e /bin;
- (D) /bib e /mnt;
- (E) /bin e /mnt.

34 - O Menu Iniciar é bastante usado no Windows XP. Duas formas de acessá-lo através do teclado são:

- (A) Tecla F5; combinação de teclas Ctrl + Esc;
- (B) Tecla Windows; combinação de teclas Ctrl + I;
- (C) Tecla F5; combinação de teclas Ctrl + I;
- (D) Tecla Windows; combinação de teclas Ctrl + Esc;
- (E) Tecla Windows; combinação de teclas Alt + Esc.

35 - Uma das maiores preocupações atuais é a segurança de computadores e redes. Uma ferramenta de segurança que tem como principal objetivo detectar se alguém está tentando entrar no seu sistema ou se algum usuário autorizado está fazendo mau uso do sistema é conhecida como:

- (A) Firewall;
- (B) Criptografia;
- (C) VPN;
- (D) Certificado digital;
- (E) IDS.

36 - Um usuário, ao consultar o endereço IP de seu computador, obteve as seguintes informações:

- Endereço IP: 146.164.130.51
- Máscara de sub-rede: 255.255.252.0

Baseado nessas informações, pode-se concluir que o endereço da sub-rede à qual o computador pertence é:

- (A) 146.164.128.0
- (B) 146.164.130.0
- (C) 146.164.0.0
- (D) 146.164.64.0
- (E) 146.164.252.0

37 - Para garantir a integridade de um banco de dados, os SGBD oferecem o mecanismo de restrição de integridade. Nos modelos relacionais, uma chave primária de qualquer relação não pode ser nula em nenhuma tupla dessa relação. Esta é a restrição de integridade conhecida como:

- (A) de chave;
- (B) de relacionamento;
- (C) de entidade;
- (D) referencial;
- (E) existencial.

38 - A linguagem mais utilizada na construção de páginas de Internet é:

- (A) HTML;
- (B) C;
- (C) HTTP;
- (D) Pascal;
- (E) SQL.

39 - Num switch de 12 portas, foram definidas 3 VLANs, ficando 4 portas para cada VLAN e um host ligado em cada uma das 12 portas. Nesta configuração, ocorre que:

- (A) todos os hosts conseguem falar entre si, pois estão no mesmo switch;
- (B) nenhum host consegue falar com outro, pois precisariam de um roteador para rotear os pacotes;
- (C) os hosts da mesma VLAN têm que ter endereços IP diferentes entre si, mas podem ter endereços iguais aos hosts de outra VLAN;
- (D) os hosts de uma mesma VLAN conseguem falar entre si, sem necessidade de um roteador;
- (E) se um host mandar uma mensagem broadcast, todos os outros hosts a receberão, independente da VLAN em que estejam.



40 - Num ambiente Unix, um arquivo tem permissão 751, Essa permissão define que:

- (A) somente o proprietário deste arquivo pode alterar (gravar) este arquivo;
- (B) todos os usuários podem ler este arquivo;
- (C) membros do grupo podem alterar (gravar) este arquivo;
- (D) somente o proprietário e membros do grupo podem executar este arquivo;
- (E) ninguém pode alterar (gravar) este arquivo.

41 - O processo de tradução de endereços IP privados em um (ou mais) endereço público utilizável na Internet é chamado:

- (A) FAT;
- (B) DAT;
- (C) VLAN;
- (D) VPN;
- (E) NAT.

42 - Uma forma de se obter informações sobre a versão do sistema operacional Windows XP instalada no computador sob consulta é:

- (A) Iniciar à Painel de controle à Sistema;
- (B) Meu computador à Versão do Windows;
- (C) Iniciar à Meu computador à Versão;
- (D) Painel de controle à Windows à Propriedades;
- (E) Iniciar à Meu computador à Sistema.

43 - A maioria dos microcomputadores atuais utiliza processadores de 64 bits. Comparando o desempenho destes com os processadores de 32 bits conclui-se que:

- (A) os de 64 bits podem ser mais rápidos que os de 32 bits porque têm 64 linhas de endereçamento de memória, em vez de 32, tendo, portanto, maior capacidade de memória;
- (B) a velocidade de processamento depende exclusivamente da velocidade do "clock", independente do número de bits do processador;
- (C) mesmo operando com a mesma velocidade de "clock", os processadores de 64 bits podem ser mais rápidos que os de 32, porque têm capacidade de processar dados de 64 bits por vez, pois tanto seus registradores quanto seu barramento de dados interno são de 64 bits;
- (D) os processadores de 64 bits podem ser mais rápidos que os de 32 bits, porque executam duas instruções de 32 bits ao mesmo tempo;
- (E) na verdade, os processadores de 64 bits são compostos por dois processadores de 32 bits (por isso são chamados de Dual Core), portanto são duas vezes mais rápidos que os processadores de 32 bits.

44 - Uma determinada empresa tem um banco de dados com informações de seus funcionários. O dono dessa empresa deseja saber o nome, o cargo e o salário de todos os funcionários que ganham mais de R\$5000,00, ordenados pelo salário, do maior para o menor, contidos na tabela DEPTPESS (departamento de pessoal). Um trecho na linguagem SQL para executar esta tarefa seria:

- (A)

```
SELECT NOME, CARGO, SALARIO
FROM DEPTPESS
WHERE SALARIO > 5000
ORDER BY SALARIO DESC;
```
- (B)

```
SHOW NOME, CARGO, SALARIO
FROM DEPTPESS
WHERE SALARIO > 5000
ORDER BY SALARIO DESC;
```
- (C)

```
SELECT NOME, CARGO, SALARIO
WHERE SALARIO > 5000
FROM DEPTPESS
ORDER BY SALARIO;
```
- (D)

```
SELECT NOME, CARGO, SALARIO
FROM DEPTPESS
WHERE SALARIO > 5000
ORDER BY SALARIO;
```
- (E)

```
SELECT NOME, CARGO, SALARIO
FROM DEPTPESS
WITH SALARIO > 5000
ORDER BY SALARIO DESC;
```

45 - Numa rede de computadores existem equipamentos de interconexão, tais como switches e roteadores. São características desses equipamentos:

- (A) os switches encaminham os quadros apenas para a porta em que está o dispositivo destinatário, pois consegue identificar os dispositivos através do seu endereço lógico;
- (B) os roteadores trabalham na camada 3 (Rede) do modelo OSI, logo trabalham com endereços físicos também chamados endereços MAC;
- (C) os switches e os roteadores são dispositivos que operam nas camadas 2 e 3 do modelo OSI, sendo que os switches são usados em redes locais, enquanto os roteadores são usados em redes de longa distância;
- (D) os roteadores são dispositivos de camada 3 do modelo OSI, logo trabalham com endereços lógicos, enquanto que os switches são dispositivos de camada 2, trabalhando, portanto, com endereços físicos;
- (E) os switches trabalham na camada 3 (Rede) do modelo OSI, logo trabalham com endereços físicos também chamados endereços MAC.

46 - Muitos usuários hoje estão optando por utilizar o sistema operacional Linux, ao invés de um Windows. Uma das características do Linux é:

- (A) por ser um Software Livre, não é necessário informar um usuário (login) e uma senha para usá-lo;
- (B) pode-se trabalhar com Linux através de ambientes gráficos ou utilizar um Shell (interface de texto);
- (C) no Linux, assim como no Windows, as unidades de disco são separadas e identificadas por letras (C:, D:, etc.) e os arquivos são armazenados em árvores de diretórios;
- (D) por ter um núcleo (Kernel) pequeno, o Linux roda diretamente do disco rígido, não sendo necessária a sua carga para a memória RAM;
- (E) apesar de ser um Software Livre, o Linux não é Open-Source, ou seja, seu código-fonte não é aberto.



47 - O conjunto de protocolos usado na Internet é o TCP/IP. Ele segue o modelo de camadas. Esse conjunto de protocolos tem as seguintes características:

- (A) o TCP é um protocolo da camada de transporte, enquanto o IP é da camada de rede;
- (B) o IP não é um protocolo, e sim um endereço que é atribuído aos equipamentos na Internet para identificá-los;
- (C) existem dois protocolos camada de transporte: o TCP, que é mais rápido, pois não é orientado à conexão e o UDP, que é orientado à conexão;
- (D) o HTTP é o protocolo usado para transferir arquivos (download ou upload) através da Internet;
- (E) TCP, FTP e HTTP são exemplos de protocolos da camada de aplicação do modelo TCP/IP.

48 - Um usuário tem um computador com processador Intel Dual Core, 3GB de memória e um disco rígido de 500GB com duas partições de 250GB cada. Ele consulta um técnico em computação, pois gostaria de instalar Windows XP e Linux nesse computador. O técnico irá orientá-lo da seguinte maneira:

- (A) não será possível instalar os dois sistemas, pois ele só tem um disco rígido e seria necessário um disco para cada sistema operacional;
- (B) ele terá que instalar o Windows XP primeiro, pois o mesmo apaga o gerenciador de boot que o Linux coloca na MBR;
- (C) ele terá que comprar um programa gerenciador de boot, pois o Windows XP e o Linux nunca vêm acompanhados deste tipo de programa;
- (D) a ordem de instalação dos sistemas operacionais não importa, desde que sejam instalados em partições distintas;
- (E) seria ideal ter pelo menos 4GB de memória, pois os dois sistemas são carregados na memória quando o computador é ligado.

49 - No sistema operacional Linux, os comandos para renomear arquivo criar diretório e listar arquivos, são, respectivamente:

- (A) Ren<nome antigo> <nome novo>, create <nome do diretório> e dir;
- (B) Ren <nome antigo> <nome novo>, mkdir <nome do diretório> e ls;
- (C) Mv <nome antigo> <nome novo>, create <nome do diretório> e ls;
- (D) Mv <nome antigo> <nome novo>, mkdir <nome do diretório> e dir;
- (E) Mv <nome antigo> <nome novo>, mkdir <nome do diretório> e ls.

50 - Pequena quantidade de memória estática de alto desempenho, normalmente integrada aos processadores, tem por finalidade aumentar a velocidade de processamento. Esta definição se refere à seguinte memória:

- (A) Virtual;
- (B) Cache;
- (C) ROM;
- (D) Principal;
- (E) Secundária.



INFORMAÇÕES ADICIONAIS

Núcleo de Computação Eletrônica
Divisão de Concursos

Endereço: Av. Athos da Silveira Ramos, 274 - Ed. do CCMN, Bloco C e E
Ilha do Fundão - Cidade Universitária - Rio de Janeiro/RJ

Caixa Postal: 2324 - CEP 20010-974

Central de Atendimento: (21) 2598-3333

Informações: Dias úteis, de 8 h às 17 h (horário de Brasília)

Site: www.nce.ufrj.br/concursos

Email: concursoufrj09@nce.ufrj.br