



CONCURSO PÚBLICO 2004

Universidade Federal do Rio de Janeiro

TÉCNICO EM LABORATÓRIO/BIOLOGIA (Núcleo Rio de Janeiro)

INSTRUÇÕES GERAIS

- É responsabilidade do candidato certificar-se de que o “Cargo para o qual concorre” informado no **cartão de respostas** corresponde ao “Cargo” informado nesta **prova**.
- O candidato receberá do fiscal:
- Um **caderno de questões** contendo 50 (cinquenta) questões objetivas de múltipla escolha;
- Um **cartão de respostas** personalizado para a Prova Objetiva;
- Ao ser autorizado o início da prova, verifique, no **caderno de questões**, se a numeração das questões e a paginação estão corretas.
- Você dispõe de 4 (quatro) horas para fazer a Prova Objetiva. Faça-a com tranquilidade, mas **controle o seu tempo**. Este **tempo** inclui a marcação do **cartão de respostas** (Prova Objetiva).
- **Não** será permitido ao candidato copiar seus assinalamentos feitos no **cartão de respostas** (Edital 6.2.4 alínea d).
- Ao candidato somente será permitido levar seu **caderno de questões** faltando uma hora para o término da prova (Edital 6.2.4 alínea c).
- Somente após decorrida uma hora do início da prova, o candidato poderá entregar seu **cartão de respostas** e retirar-se da sala de prova (Edital 6.2.4 alínea b).
- Após o término da prova, entregue obrigatoriamente ao fiscal o **cartão de respostas** devidamente **assinado**.
- Os três últimos candidatos de cada sala só poderão ser liberados juntos (Edital 6.2.4 alínea f).
- Se você precisar de algum esclarecimento, solicite a presença do **responsável pelo local**.

INSTRUÇÕES - PROVA OBJETIVA

- Verifique se os seus dados estão corretos no cartão de respostas. Solicite ao fiscal para efetuar as correções na Ata da Prova.
- Leia atentamente cada questão e assinale no cartão de respostas a alternativa que mais adequadamente a responde.
- O cartão de respostas NÃO pode ser dobrado, amassado, rasurado, manchado ou conter qualquer registro fora dos locais destinados às respostas.
- A maneira correta de assinalar a alternativa no cartão de respostas é cobrindo, fortemente, com caneta esferográfica azul ou preta, o espaço a ela correspondente, conforme o exemplo a seguir:



Atenção: Formas de marcação diferentes da que foi determinada implicarão a rejeição do cartão de respostas pela leitora ótica.

CRONOGRAMA PREVISTO

Atividade	Data	Local
Divulgação dos gabaritos	28/09	www.nce.ufrj.br/concursos
Interposição de recursos contra os gabaritos	29 e 30/09	NCE/UFRJ
Divulgação do resultado do julgamento dos recursos contra os gabaritos e resultado preliminar das Provas Objetivas	8/10	www.nce.ufrj.br/concursos
Interposição de recursos contra o resultado preliminar das Provas Objetivas	14 e 15/10	NCE/UFRJ
Divulgação do resultado do julgamento dos recursos contra o resultado preliminar das Provas Objetivas e resultado final das Provas Objetivas	19/10	www.nce.ufrj.br/concursos
Divulgação/Publicação do resultado final	18/11	www.nce.ufrj.br/concursos e D.O.U.

Cronograma completo no endereço eletrônico www.nce.ufrj.br/concursos

LÍNGUA PORTUGUESA

Todas as questões desta prova são baseadas em ocorrências cotidianas de uso da linguagem e tentam avaliar sua competência de entendimento e de desempenho em língua escrita.

1 - Em placa que se encontrava, há alguns anos, na entrada de Copacabana, estava escrito o seguinte:

BENVINDOS A COPACABANA!

A forma correta dessa placa seria:

- a) Bem-vindos à Copacabana;
- b) Bem-vindos a Copacabana;
- c) Seja bem-vindo a Copacabana;
- d) Sejam bem-vindos à Copacabana;
- e) Benvindos à Copacabana.

2 - Entre os itens abaixo, aquele em que há ERRO no que se refere à concordância de "possível" é:

- a) cenas as mais interessantes possíveis;
- b) cenas as mais interessantes possível;
- c) cenas o mais possível interessantes;
- d) cenas o mais interessantes possível;
- e) cenas quanto possível interessantes.

3 - O Presidente dos Estados Unidos da América, George W. Bush, declarou no dia 6 de agosto de 2004, comparando-se a seus inimigos, o seguinte:

Eles (os inimigos) nunca deixam de pensar em novas formas de prejudicar nosso país e nosso povo; e nós também não.

Se tomada ao pé da letra, diríamos que o presidente Bush:

- a) vai proteger o povo americano dos seus inimigos;
- b) pensa diariamente na proteção do povo e do país;
- c) não deixa de pensar em formas de prejudicar o povo e o país;
- d) não deixa de pensar em formas de proteger o povo e o país;
- e) não pára de pensar no que pensam seus inimigos.

4 - Uma revista carioca escreve em sua capa: *revista bimensal*. Isso significa que essa revista aparece nas bancas:

- a) duas vezes a cada mês;
- b) uma vez a cada bimestre;
- c) duas vezes a cada bimestre;
- d) uma vez a cada mês;
- e) duas vezes por semestre.

5 - A frase com ERRO de concordância é:

- a) Fica assegurada ao candidato a garantia de sigilo;
- b) Vocês sabem que esse direito não lhes são devidos;
- c) Foi dada baixa no estoque de livros;
- d) Chegaram os milhões de doses da vacina;
- e) Dadas as circunstâncias, nada mais temos a declarar.

6 - Num pacote de manteiga aparece a frase "manteiga de qualidade", em que a palavra "qualidade" não aparece adjetivada, ou seja, não se diz se é uma manteiga de boa ou má qualidade, ainda que todos entendam o sentido positivo. Esse mesmo caso só NÃO ocorre em:

- a) moça de família;
- b) cachorro de raça;
- c) café de classe;
- d) roupa de categoria;
- e) trabalho de grupo.

7 - A manchete principal do jornal *O Dia*, de 12 de agosto de 2004, era a seguinte: UNIÃO PAGA AMANHÃ ATRASADOS DE SERVIDOR. Se esta mesma notícia fosse dada pelo jornal no dia 15 de agosto, sua forma adequada seria:

- a) União pagou anteontem atrasados de servidor;
- b) União pagou ontem atrasados de servidor;
- c) União pagará depois de amanhã atrasados de servidor;
- d) União paga ontem atrasados de servidor;
- e) União pagou na véspera atrasados de servidor.

8 - Numa caixa de disquetes de computador aparece uma pequena etiqueta colada sobre a embalagem que diz: 10+1 GRÁTIS. Isso significa que:

- a) se você comprar dez caixas, você leva uma grátis;
- b) a caixa contém 10 disquetes, mas o freguês só paga nove;
- c) a caixa contém 11 disquetes, mas o freguês só paga dez;
- d) a caixa contém 9 disquetes e o décimo é grátis;
- e) se você comprar nove caixas, a décima é grátis.

9 - Para quem vem do centro da cidade do Rio de Janeiro para a Ilha do Fundão, há dois caminhos possíveis: um, pela Linha Vermelha; outro, pela Avenida Brasil. Nesse caso só NÃO podemos dizer que, a partir do centro:

- a) um dos acessos à Ilha do Fundão é a Linha Vermelha;
- b) a Avenida Brasil e a Linha Vermelha nos levam à Ilha do Fundão;
- c) tão só a Avenida Brasil nos leva à Ilha do Fundão;
- d) não só a Avenida Brasil, mas também a Linha Vermelha nos levam à Ilha do Fundão;
- e) a Avenida Brasil assim como a Linha Vermelha nos levam à Ilha do Fundão.

10 - Numa receita médica, após o nome de um remédio indicado, aparece a seguinte recomendação: "tomar dois comprimidos após almoço e jantar". Essa frase recomenda que:

- a) se tome um comprimido após o almoço e outro após o jantar;
- b) se tomem dois comprimidos após o almoço e outros dois após o jantar;
- c) se tomem dois comprimidos somente após o jantar;
- d) se tomem dois comprimidos somente após o almoço;
- e) os dois comprimidos sejam engolidos de uma só vez.

11 - O item abaixo que apresenta uma forma plural ERRADA é:

- a) escrivães – cidadãos – guardiães;
- b) coronéis – troféis – quartéis;
- c) gravidezes – gases – luzes;
- d) sais – males – quaisquer;
- e) têm – lêem – contêm.

12 - O item que NÃO admite a variante entre parênteses é:

- a) Tomei as medidas que julguei convenientes (que julguei conveniente);
- b) O grupo de alunos chegou (chegaram);
- c) É proibido entrar na sala (entrada na sala);
- d) Não fiz os consertos por desnecessários (por desnecessário);
- e) Os Estados Unidos são um país grande (é um país grande).

13 - Indique o item que completa corretamente a frase: "Prefiro...":

- a) mais o teatro que o cinema;
- b) teatro do que cinema;
- c) o teatro mais do que o cinema;
- d) teatro ao cinema;
- e) mais o teatro ao cinema.

14 - Uma faixa, colocada na entrada do Hospital do Fundão, traz a frase: "Doe sangue"; a frase deve ser vista como um(a):

- a) ordem;
- b) conselho;
- c) aviso;
- d) informação;
- e) pedido.

15 - No vocábulo "luso-brasileiro", o primeiro adjetivo, forma abreviada de "lusitano", só NÃO pode ser correspondentemente substituído por:

- a) anglo;
- b) franco;
- c) ítalo;
- d) ibero;
- e) espanhol.

16 - Nas placas dos automóveis que circulam pelo Rio aparecem indicações de outros estados brasileiros; o item em que a identificação da sigla está correta é:

- a) PA = Paraná;
- b) MT = Mato Grosso do Norte;
- c) PR = Pernambuco;
- d) SE = Ceará;
- e) RN = Roraima.

17 - O item abaixo que apresenta uma palavra ERRADAMENTE grafada é:

- a) alteza – duquesa – baroneza;
- b) riqueza – dureza – fineza;
- c) princesa – baixeza – burguesa;
- d) freguesa – beleza – dureza;
- e) certeza – camponesa – japonesa.

18 - Entre as palavras abaixo, aquela que apresenta grafia correta é:

- a) irrequieto;
- b) previlégio;
- c) desinteria;
- d) curtiça;
- e) chícara.

19 - As frases abaixo foram retiradas de uma reportagem de um jornal carioca; a frase que apresenta um ERRO de concordância é:

- a) Nas inundações, as crianças não devem andar descalças;
- b) Anexas seguem as fotos da reportagem;
- c) As viagens pelo interior não ficam baratas;
- d) O divórcio é um mal, qualquer que sejam seus motivos;
- e) Não o vejo há bastantes anos.

20 - Frase correta quanto ao emprego do acento grave indicativo da crase é:

- a) Dei livros à ela;
- b) Fizeram alusões à você;
- c) À ele, nada lhe devo;
- d) Esta casa é igual à minha;
- e) Iremos à Ipanema amanhã.

ESPECÍFICA

21- Considere as afirmativas abaixo, identificando a que tipo de molécula (ADN, ácido desoxiribonucleico ou ARN, ácido ribonucleico) elas se referem. Marque (D) para ADN, (R) para ARN e (N) para outro tipo de substância:

- É formada por monômeros com apenas uma hidroxila (OH).
- Apresenta duas cadeias polinucleotídicas complementares.
- Pode ser formada por 20 diferentes monômeros.
- Sua seqüência é traduzida em proteínas.
- É abundante na membrana citoplasmática.

A seqüência correta de identificação das alternativas é:

- a) (R), (D), (D), (N) e (D);
- b) (D), (D), (N), (R) e (N);
- c) (R), (D), (N), (R) e (N);
- d) (N), (D), (N), (N) e (D);
- e) (R), (N), (D), (N) e (D).

22 - Com relação à hemoglobina, analise as afirmativas a seguir:

- 1 - Está presente em todos os tipos celulares.
- 2 - Tem afinidade por gás carbônico.
- 3 - Possui ferro na sua composição.
- 4 - Não é capaz de se ligar ao oxigênio molecular.

A(s) afirmativa(s) correta(s) é/são somente:

- a) 1;
- b) 1 e 2;
- c) 2 e 3;
- d) 3 e 4;
- e) 4.

23 - Atualmente, a técnica de reação em cadeia da polimerase (PCR) vem sendo largamente utilizada no diagnóstico de diversas doenças infecciosas. A molécula presente no patógeno que é identificada pela técnica de PCR é:

- a) proteína;
- b) lipídio;
- c) carboidrato;
- d) ácido desoxiribonucleico;
- e) catabólito nitrogenado.

24 - A estrutura celular abaixo que apresenta o mais elevado teor de lipídio é:

- a) ribossomo;
- b) centríolo;
- c) mitocôndria;
- d) citoesqueleto;
- e) flagelo.

25 - A organela responsável pela respiração celular aeróbia nos eucariotos superiores é:

- a) mitocôndria;
- b) núcleo;
- c) lisossomo;
- d) ribossomo;
- e) complexo de Golgi.

26 - Um crescente problema de saúde pública é o aparecimento de variedades de microorganismos patogênicos que não respondem mais ao tratamento com as drogas antimicrobianas que até então vinham se mostrando eficazes. A alternativa abaixo que justifica corretamente o fenômeno é:

- a) os antibióticos sofrem ação do aumento da radiação ultra-violeta na atmosfera, tornando-se ineficazes;
- b) a utilização indiscriminada e muitas vezes com dosagens incorretas leva à seleção de bactérias resistentes às drogas;
- c) o uso constante dos antimicrobianos leva à inibição do sistema imunológico do paciente;
- d) a grande quantidade de antimicrobianos acarreta a alteração do metabolismo hepático do paciente, levando a detoxificação e inativação dessas moléculas no fígado;
- e) o grande consumo de aditivos químicos na dieta moderna ocasiona o enfraquecimento das defesas do organismo.

27 - Após um acidente por picada de cobra, deve-se aplicar o soro anti-ofídico o mais rápido possível para salvar a vida da vítima. A capacidade de inativação do veneno da cobra deve-se à presença da seguinte substância no soro:

- a) antígenos;
- b) anticorpos;
- c) toxinas;
- d) vacina;
- e) albumina.

28 - O método adequado para a esterilização de meios complexos de cultura de células (com soro bovino ou humano) é:

- a) radiação gama;
- b) radiação por UV;
- c) adição de compostos quaternários de amônia;
- d) autoclave;
- e) ultra filtração a 0,22 mm.

29 - Os isótopos radioativos servem como traçadores biológicos. Nesse contexto, pode-se afirmar que:

- a) os organismos não são capazes de discriminar entre isótopos estáveis e radioativos do mesmo elemento;
- b) os isótopos radioativos não podem ser usados na marcação de biomoléculas;
- c) os isótopos utilizados em radiodiagnósticos são geralmente letais às células;
- d) são substâncias que não necessitam de manuseio e contenção especial;
- e) não é aconselhável utilizar isótopos na pesquisa médica.

30 - Sabendo-se que as principais partículas atômicas são neutrons (sem carga elétrica), protons (carregados positivamente) e eletrons (carregados negativamente), a carga elétrica líquida de um hipotético elemento que possui quatro neutrons, cinco protons e três eletrons corresponde a:

- a) + 2
- b) + 1
- c) 0
- d) - 1
- e) - 2

31 - A substância mais abundante nos seres vivos é:

- a) água;
- b) proteínas;
- c) lipídios;
- d) cálcio;
- e) ferro.

32 - O *Trypanosoma cruzi* é um organismo unicelular eucarioto, sendo portanto classificado como pertencente ao Reino:

- a) Fungi;
- b) Protista;
- c) Plantae;
- d) Animália;
- e) Eubactéria.

33 - "Após a debelação de um incêndio florestal causado pela prática de queimadas por fazendeiros, podíamos ver a grande quantidade de carcaças de diferentes espécies de aves, mamíferos e répteis que não conseguiram escapar da ação do fogo".

O conceito ecológico abordado no texto é:

- a) população;
- b) comunidade;
- c) nicho ecológico;
- d) mutualismo;
- e) predatismo.

34 - Após uma enchente verificou-se o aumento no número de pessoas que procuraram o sistema de saúde público com queixa de febre alta e dor no corpo. A doença que provavelmente acometeu a população do local foi:

- a) leishmaniose;
- b) esquistossomose;
- c) febre aftosa;
- d) leptospirose;
- e) teníase.

35 - Correlacione corretamente o vetor à doença por ele transmitida:

- | | |
|--------------------------|---------------------|
| () caramujo | 1- raiva |
| () barbeiro | 2- esquistossomose |
| () <i>Aedes aegypti</i> | 3- doença de Chagas |
| () morcego | 4- filariose |
| | 5- febre amarela |

A seqüência correta é:

- a) 1, 2, 3 e 4;
- b) 2, 3, 5 e 1;
- c) 3, 2, 5 e 1;
- d) 4, 3, 1 e 2;
- e) 4, 3, 5 e 1.

36 - O técnico do laboratório foi encarregado de preparar 1 litro de uma solução de Cloreto de Sódio (NaCl) a 1,5 molar (sabe-se que a massa atômica do sódio é igual a 23,0 e a do cloro é igual a 35,5). A massa de NaCl utilizada para o preparo desta solução é:

- a) 100,85 g
- b) 100 g
- c) 87,75 g
- d) 75,87 g
- e) 58,5 g

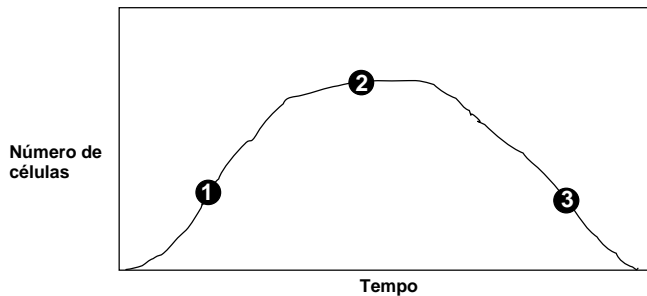
37 - Os vírus são parasitas intracelulares obrigatórios cujos constituintes foram simplificados pelo processo evolutivo. A estrutura NUNCA encontrada nos vírus é:

- envoltório protéico;
- ácido desoxiribonucléico;
- ácido ribonucléico;
- ribossomo;
- enzima.

38 - O produto que NÃO é derivado de um processo biotecnológico é:

- vinho;
- iogurte;
- queijo;
- açúcar;
- cerveja.

39 - O gráfico abaixo representa três diferentes momentos de uma cultura de bactérias em 100 mL de meio de cultura apropriado.



Assinale a alternativa que indica corretamente o que está acontecendo com a cultura no ponto 3 da curva:

- as células apresentam intensa atividade metabólica e reprodutiva;
- a disponibilidade de nutrientes encontra-se em abundância;
- intensa morte celular devido a escassez de nutrientes e acúmulo de catabólitos;
- diminuição do ritmo de proliferação devido a intensa duplicação do material genético;
- perda de capacidade reprodutiva devido a mutação genética.

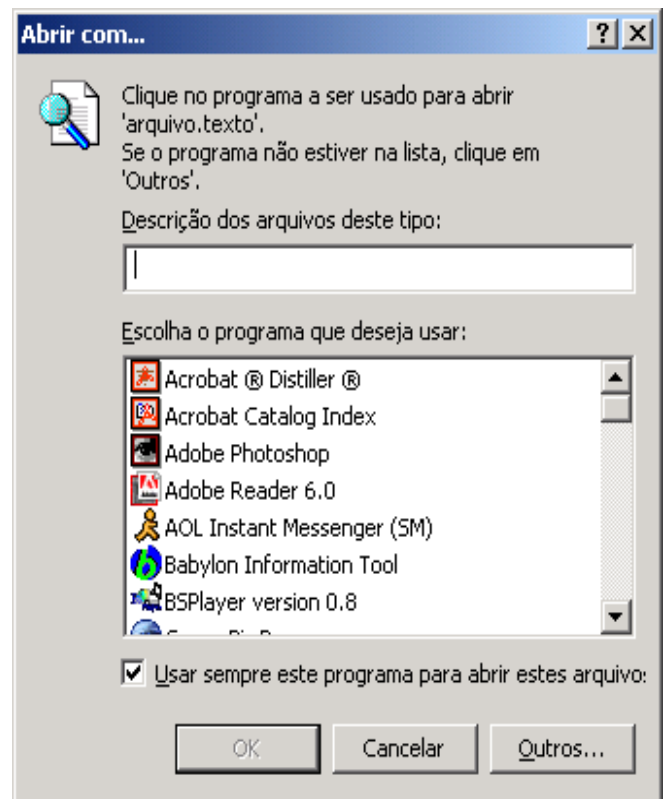
40 - *Animais ruminantes são capazes de aproveitar a energia contida na celulose existente nos vegetais por eles ingeridos. Nenhum ruminante apresenta a enzima capaz de digerir a celulose (a celulase). A presença dessa enzima nestes animais é decorrente da existência de microorganismos presentes em sua flora gástrica intestinal.* Trata-se do seguinte tipo de relação ecológica:

- parasitismo;
- predatismo;
- competição;
- mutualismo;
- comensalismo.

NOÇÕES DE INFORMÁTICA

Nas questões de número 41 até 50, considere a configuração padrão dos aplicativos em português, a não ser quando especificado em contrário.

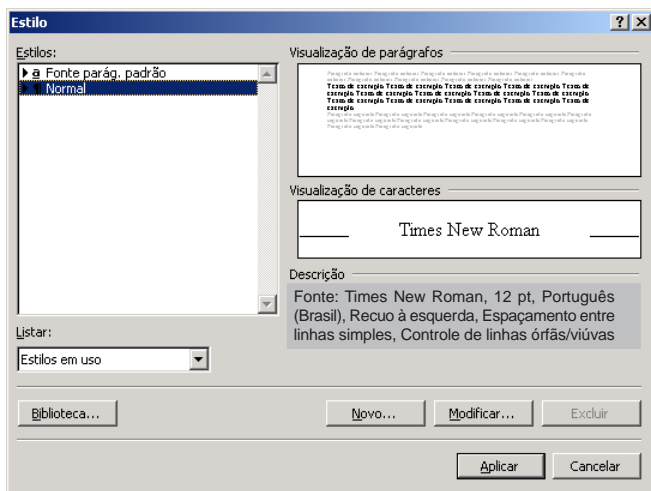
41 - No MS Windows Explorer, ao dar um duplo clique (botão esquerdo do mouse) sobre o ícone de um arquivo, você recebeu como resposta a seguinte caixa de diálogo:



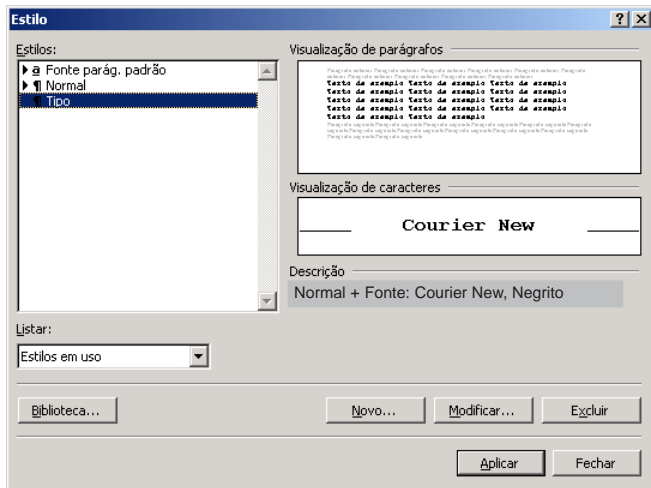
A caixa foi mostrada pelo seguinte motivo:

- o MS-Office 2000 em português não está instalado no sistema;
- ausência de um aplicativo associado à extensão do arquivo;
- ausência de um aplicativo associado ao nome do arquivo;
- impossibilidade de utilização desse método (duplo clique) para abrir um arquivo no Windows Explorer;
- o Windows foi instalado em sua versão em inglês e depois configurado para português.

42 - Em uma instalação do MS-Word 2000 em português, o estilo Normal está configurado como mostra a figura a seguir:



Considere a criação de um novo estilo chamado "Tipo". O novo estilo foi configurado conforme a figura a seguir:



O tamanho do fonte de um parágrafo criado com o estilo chamado "Tipo" é:

- a) 10;
- b) 12;
- c) Courier New;
- d) desconhecido;
- e) negrito.

43 - A figura a seguir representa um fragmento da tela do MS-Excel 2000 em português.

	C3	=	soma(A1;B2)
	A	B	C
1	1	2	
2	3	4	
3			soma(A1;B2)
4			

O resultado desejado da célula C3 deveria ser a soma das células A1, B1, A2, B2 mas, devido a um erro, o que se obteve foi o texto mostrado na figura. O erro foi:

- a) a equação deveria ser "soma (A1, B1, A2, B2)";
- b) a opção de cálculo automático está desligada;
- c) deveria ter sido utilizado "sum" no lugar de "soma";
- d) faltou apertar a tecla "F9" depois de digitada a equação;
- e) não ter sido digitado o símbolo de igual (=) antes da equação.

44 - Considere as afirmações a seguir:

- i. "Home page" é uma página na Web dedicada a um tema, a uma empresa ou a uma pessoa;
- ii. Download é a forma de enviar um arquivo de seu computador para outro através de uma rede de computadores;
- iii. Para enviar mensagens de correio eletrônico é necessário que, em cada rede de computadores, pelo menos um possua um modem ligado a uma linha telefônica;
- iv. Um documento hipertexto possui ligações (links) com outros documentos.

A quantidade de afirmações verdadeiras é:

- a) 0
- b) 1
- c) 2
- d) 3
- e) 4

45 - A figura a seguir representa um fragmento da tela do Google.



Pesquisar: a web páginas em português páginas do Brasil

Ao selecionar a opção "páginas em português", o resultado da pesquisa mostrará somente páginas:

- a) em português em toda a web;
- b) em português no Brasil;
- c) encontradas em Portugal;
- d) encontradas no Brasil;
- e) encontradas no seu micro.

46 - Você deseja usar o Google para localizar páginas contendo informações sobre o cantor Roberto Carlos, ídolo da jovem guarda. Como pretende investigar todas as páginas retornadas, você NÃO gostaria que a resposta contivesse, por exemplo, páginas sobre o jogador Roberto Carlos. A pesquisa mais efetiva seria:

- a) Pesquisa avançada Preferências Ferramentas de idiomas
Pesquisar: a web páginas em português páginas do Brasil
- b) Pesquisa avançada Preferências Ferramentas de idiomas
Pesquisar: a web páginas em português páginas do Brasil
- c) Pesquisa avançada Preferências Ferramentas de idiomas
Pesquisar: a web páginas em português páginas do Brasil
- d) Pesquisa avançada Preferências Ferramentas de idiomas
Pesquisar: a web páginas em português páginas do Brasil
- e) Pesquisa avançada Preferências Ferramentas de idiomas
Pesquisar: a web páginas em português páginas do Brasil

47 - Observe o trecho abaixo de uma planilha Excel, versão em Português.

	A	B
1	1	1
2	2	4
3	3	9
4	4	16
5	5	25
6		
7		11

O conteúdo da célula B7 pode ter sido produzido pela seguinte fórmula:

- a) =SOMA(B1:B5)
- b) =MÉDIA(B1:B5)
- c) =SOMA(A1:A5)
- d) =AVERAGE(B1:B5)
- e) =MÉDIA(A1:B5)

48 - Suponha que o MS Word em Português foi utilizado para criar um novo documento. O usuário deu ao arquivo o nome "memo1.doc" e este foi salvo na pasta "Meus documentos". Posteriormente, este mesmo usuário decidiu salvar o documento na pasta "Meus documentos\Memos", então ele tornou a abrir o documento no Word e usou o comando "Salvar como..." do menu Arquivo. Em relação a esse procedimento, pode-se afirmar que:

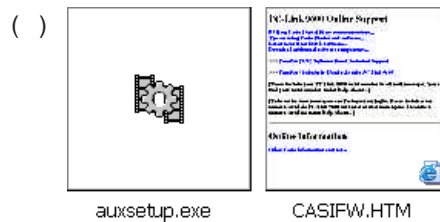
- a) o procedimento cria duas cópias do arquivo no disco, mas o MS Word garante o sincronismo entre as cópias;
- b) ao utilizar a opção "Salvar como...", o MS Word apaga a versão original do arquivo na pasta "Meus documentos";
- c) ao utilizar a opção "Salvar como..." o MS Word oferece ao usuário a opção de manter ou não as cópias sincronizadas;
- d) o procedimento tem o inconveniente de criar duas cópias do documento no disco, que podem ser atualizadas de forma independente;
- e) a operação causaria uma mensagem de erro do Windows, uma vez que ele não permite a existência de múltiplas cópias de um arquivo com o mesmo nome.

49 - Esta questão refere-se aos modos de exibição no Windows Explorer, versão MS-Windows XP. Relacione a segunda lista à primeira.

- i. Lista
- ii. Ícones Pequenos
- iii. Detalhes
- iv. Miniaturas
- v. Ícones Grandes



Nome	Tamanho	Tipo	Modificado
auxsetup.exe	16 KB	Aplicativo	2/12/2003 00:12
CASIFW.HTM	2 KB	Documento HTML	23/2/1998 02:01



A associação correta é:

- a) i, ii, iii, iv, v
- b) ii, v, iv, iii, i
- c) v, ii, i, iii, iv
- d) v, ii, iii, i, iv
- e) v, ii, iv, iii, i

50 - Observe o seguinte diálogo entre dois usuários da Internet:

Usuário1: "Baixei ontem uma música super legal em MP3 do site de uma nova banda de Porto Alegre"
 Usuário2: "Manda para mim por e-mail"

Em relação a esse diálogo, pode-se afirmar que:

- a) o usuário1 não deveria enviar a música por tratar-se de prática ilegal;
- b) o usuário2 ficará sem a música. Não é possível enviar arquivos mp3 anexados a mensagens de correio eletrônico;
- c) ambos precisarão de uma versão especial de cliente de correio eletrônico. A maioria dos clientes de e-mail limita o tamanho da mensagem em 1MByte;
- d) é possível que o usuário1 não consiga enviar a música para o usuário2. Muitos provedores de acesso à Internet limitam o tamanho máximo da mensagem recebida ou enviada;
- e) o usuário2 não conseguirá ouvir a música. A transmissão de arquivos MP3 por e-mail corrompe o arquivo original.



Núcleo de Computação Eletrônica

Universidade Federal do Rio de Janeiro

Prédio do CCMN - Bloco C

Cidade Universitária - Ilha do Fundão - RJ

Central de atendimento - (21) 2598-3333

Internet: www.nce.ufrj.br/concursos