

## LÍNGUA PORTUGUESA

Leia os excertos abaixo e responda às questões de **01** a **06**:

### Mito

A questão ecológica ou ambiental deve restringir-se à preservação dos ambientes naturais intocados e ao combate à poluição. As demais questões, envolvendo saneamento, saúde, cultura e qualidade de vida são situações que fogem à alçada dos educadores ambientais.

### Reflexão

A questão ambiental envolve os ambientes em todos os aspectos. Tratá-la implica tratar toda a complexidade da ação humana; por isso é um tema transversal, interdisciplinar, e só se consolida quando tratado como um todo, pois afeta e é afetado em diversas áreas: educação, saúde, saneamento, agricultura, transportes, etc.

(Disponível no sítio [www.vivernatural.com.br](http://www.vivernatural.com.br) in Revista de Yoga. O Atma. Fevereiro de 2009, nº 103. Ano IX)

### QUESTÃO 01

A leitura interpretativa permite dizer que:

- I. Os educadores ambientais não devem se ocupar de temas como saneamento, saúde, cultura e qualidade de vida e, sim, dedicar-se apenas a assuntos relacionados aos ambientes naturais e ao combate à poluição.
- II. A questão ambiental não se limita a uma ciência, em específico, portanto deve relacionar várias áreas do conhecimento e da vida em sociedade.
- III. A idéia de **mito** apresentada refere-se a uma crença infundada e a de **reflexão** é relativa à defesa de um ponto de vista.

- (A) todas estão corretas  
 (B) apenas II está correta  
 (C) II e III estão corretas  
 (D) nenhuma está correta.

### QUESTÃO 02

Análise as classes das palavras variáveis e invariáveis e responda:

- I. As palavras ecológica, ambiental, naturais são adjetivos, que qualificam substantivos.
- II. Os termos **por isso** e **pois** estabelecem uma relação lógica entre as frases.
- III. Os vocábulos educação e saúde são substantivos concretos por se referirem no texto a seres e objetos.

- (A) todas estão corretas  
 (B) I e II estão corretas  
 (C) II e III estão corretas  
 (D) nenhuma está correta

### QUESTÃO 03

Tendo como parâmetro a norma culta, avalie a pontuação nas questões apresentadas abaixo:

- I. A questão ambiental, envolve os ambientes, em todos os aspectos.
- II. Tratar destas questões implica tratar toda a complexidade da ação humana. Por isso, é um tema transversal.
- III. As demais questões, envolvendo saneamento, saúde, cultura e qualidade de vida são situações que fogem da alçada dos educadores ambientais.

Marque a alternativa CORRETA:

- (A) nenhuma está correta  
 (B) II e III estão corretas  
 (C) todas estão corretas  
 (D) apenas I está correta

### QUESTÃO 04

Aponte o sentido de cada uma das palavras a seguir: **restringir-se**, **alçada** e **transversal**.

- I. Censurar, alcance, que contrapõe.
- II. Desprezar, controle, que contraria.
- III. Limitar, competência, que atravessa.

Marque a resposta CORRETA:

- (A) somente III está correta  
 (B) I e II estão corretas  
 (C) todas estão corretas  
 (D) nenhuma está correta

### QUESTÃO 05

No trecho "As demais questões, envolvendo saneamento, saúde, cultura e qualidade de vida **são** situações que **fogem** à alçada dos educadores ambientais", os verbos foram respectivamente usados nos seguintes tempos e modos:

- I. presente do indicativo e presente do subjuntivo.
- II. ambos no presente do subjuntivo.
- III. ambos no presente do indicativo

- (A) somente I está correta  
 (B) somente II está correta  
 (C) somente III está correta  
 (D) nenhuma está correta

### QUESTÃO 06

Relacione as tipologias textuais com as suas respectivas características predominantes, conforme os exemplos abaixo:

- I. Quando se caracteriza o ambiente, as pessoas e os objetos circundantes, de modo que terceiros possam reconstruir esse cenário com base neste relato.
- II. Diante da liberdade de criar e imaginar cenários e personagens contextualizadas no tempo e no espaço.

III. Na ocasião em que se questiona a realidade, fazendo-se uma reflexão crítica e apresentando-se uma tese com os devidos argumentos e contra-argumentos.

- (A) narração, descrição e argumentação
- (B) descrição, argumentação e narração
- (C) descrição, narração e argumentação
- (D) argumentação, descrição e narração

Leia a seguinte matéria jornalística para responder às questões de **7 a 10**.

Adoção

**Casais do mesmo sexo ficam de fora**

Brasília (AE) – A Câmara aprovou ontem o projeto da Lei Nacional da Adoção, definindo prazos para dar maior rapidez aos processos, criando um cadastro nacional para facilitar o encontro de crianças e adolescentes em condições de serem adotados por pessoas habilitadas e limitando em dois anos, prorrogado em caso de necessidade, a permanência da criança e do adolescente em abrigo.

Na votação foi retirado o ponto que permitia a adoção de crianças e adolescentes por casal formado por pessoas de mesmo sexo. Líderes de alguns partidos, como o PTB, e deputados da bancada evangélica pressionaram e ameaçaram impedir a votação caso esse dispositivo constasse da proposta. Na prática, no entanto, casais homossexuais têm reconhecido o direito à adoção na Justiça.

Jornal do Tocantins. Palmas, 21 de agosto de 2008, p. 8.

**QUESTÃO 07**

Pode-se inferir do texto acima que:

- I. A Câmara definiu prazos para dar maior rapidez aos processos de adoção.
- II. Líderes de alguns partidos, como o PTB, ameaçaram impedir a votação, caso a Justiça concedesse aos casais homossexuais o direito à adoção.
- III. Deputados da bancada evangélica votaram contra a permanência de crianças e adolescentes em abrigos.
- IV. A Justiça desconsidera a Lei Nacional da Adoção em relação à proibição de que casais homossexuais adotem crianças.

Marque a alternativa CORRETA:

- (A) I, II, III e IV estão corretas
- (B) I, II, III, IV estão incorretas
- (C) I, II e IV estão corretas
- (D) I, III e IV estão incorretas

**QUESTÃO 08**

Podemos afirmar que o pronome presente na frase “Líderes da alguns partidos, como o PTB...” é classificado pelas normas gramaticais como:

- (A) pessoal reto
- (B) pessoal oblíquo

- (C) demonstrativo
- (D) indefinido

**QUESTÃO 09**

Na voz ativa, a frase “casais homossexuais têm reconhecido o direito à adoção pela Justiça” ficaria da seguinte forma:

- (A) Casais homossexuais teriam tido reconhecido o direito à adoção pela Justiça.
- (B) A justiça reconhece o direito à adoção por casais Homossexuais.
- (C) A Justiça se recusa a reconhecer o direito à adoção de casais homossexuais
- (D) Todas as alternativas estão incorretas

**QUESTÃO 10**

No futuro do pretérito simples, o verbo grifado na frase “foi retirado o ponto que permitia a adoção de crianças e adolescentes por casal formado por pessoas de mesmo sexo” fica da seguinte forma:

- (A) fomos
- (B) fostes
- (C) seria
- (D) fui

Leia o trecho do poema a seguir para responder às questões **11 e 12**.

**Passagem das horas**

Nada me prende, a nada me ligo, a nada pertencço.  
Todas as sensações me tomam e nenhuma fica.  
Sou mais variado que uma multidão de acaso,  
Sou mais diverso que o universo espontâneo,  
Todas as épocas me pertencem um momento,  
Todas as almas um momento tiveram seu lugar em mim.

Fernando Pessoa. Poemas de Álvaro de Campos.

**QUESTÃO 11**

- (A) o poema faz uma reflexão sobre a infidelidade conjugal
- (B) o tempo é o tema principal dos versos
- (C) a religiosidade prevalece no poema
- (D) o poeta está falando sobre a loucura

**QUESTÃO 12**

A idéia de coletivo está expressa no seguinte vocábulo:

- (A) sensação
- (B) multidão
- (C) época
- (D) alma

**QUESTÃO 13**

A clareza de sentido dos atos normativos é um requisito essencial para que as correspondências oficiais sejam:

- (A) inteligíveis
- (B) literárias
- (C) elogiosas
- (D) pessoais

**QUESTÃO 14**

O vocativo a ser empregado em comunicações oficiais dirigidas aos Chefes de Poder:

- (A) Vossa Excelência
- (B) Excelentíssimo senhor
- (C) Senhor doutor
- (D) Caro senhor

**QUESTÃO 15**

As comunicações oficiais devem sempre ser:

- I. informais
- II. formais
- III. padronizadas
- IV. personalistas

Marque a alternativa CORRETA:

- (A) apenas I está correta
- (B) apenas II está correta
- (C) II e III estão corretas
- (D) III e IV estão corretas

**QUESTÃO 16**

Assinale a alternativa em que o uso da vírgula está CORRETO.

- (A) E, entretanto, se pudesse, acabaria ao menos uma certa peça, um canto sponsalício, começado três dias depois de casado, em 1779.
- (B) E entretanto, se pudesse, acabaria ao menos, uma certa peça, um canto sponsalício, começado três dias depois de casado em 1779.
- (C) E, entretanto, se pudesse acabaria ao menos uma certa peça, um canto sponsalício começado três dias depois de casado, em 1779.
- (D) E, entretanto se pudesse, acabaria ao menos, uma certa peça, um canto sponsalício, começado três dias depois de casado em 1779.

**QUESTÃO 17**

Leia os enunciados abaixo, e assinale a alternativa em que o uso da crase está CORRETO.

- I. Favor anexar à sua declaração de imposto de renda os comprovantes de pagamentos.
- II. Vá direto e, no segundo quarteirão, dobre à sua direita.
- III. Estamos já no segundo semestre, logo o Natal bate à sua porta.

IV. Por favor, não deixe de anexar os documentos à sua petição.

Marque a alternativa CORRETA:

- (A) alternativas I, II e IV
- (B) alternativas II, III e IV
- (C) alternativas II e III
- (D) todas as alternativas

Leia os quadrinhos abaixo para responder às questões de 18 a 20:

**QUESTÃO 18**

Se observarmos os aspectos implícitos e explícitos da tirinha acima, podemos inferir que:

- I. trata-se de uma empresa em que há preconceito racial.
- II. o gerente nega a prática de racismo em sua agência.
- III. o gerente, aparentemente, não percebe situações de discriminação em sua agência.
- IV. a discriminação racial na agência é velada.

Marque a resposta CORRETA:

- (A) apenas I está correta
- (B) apenas II está correta
- (C) todas estão corretas
- (D) todas estão incorretas

### QUESTÃO 19

Se for colocada uma vírgula **depois** do vocábulo **não** na frase “Não é preconceito senhor”:

- (A) ficaria refutada a idéia de preconceito
- (B) o preconceito seria confirmado
- (C) a frase ficaria ambígua
- (D) nenhuma das alternativas

### QUESTÃO 20

Ao reformular um trecho da frase “Eu quero saber por que dos funcionários dessa agência só trabalham dois negros” e transformar em um substantivo os vocábulos “por que”, então, eles seriam escrito da seguinte forma:

- (A) Eu quero saber o porquê dos funcionários...
- (B) Eu quero saber porque dos funcionários...
- (C) Eu quero saber o por que dos funcionários...
- (D) nenhuma das alternativas

## PROVA DE ATUALIDADES E NOÇÕES DE LEGISLAÇÃO

### QUESTÃO 21

No que diz respeito aos aspectos culturais e históricos do Estado do Tocantins é CORRETO afirmar que:

- I. Os Karajá são excelentes artesãos das artes plumária e cerâmica. Os Akwe (Xerente) são considerados o povo do trançado (cestaria) e os Timbiras (Apinajé e Krahô), são especialistas na arte dos trançados e artefatos de sementes nativas do cerrado.
- II. O Capim Dourado originou-se na região sudeste do Tocantins, em Mumbuca, um povoado que fica a 32 Km da cidade de Mateiros, localizada a 399 Km da Capital Palmas. Mumbuca abriga uma população de descendentes de escravos e ex-escravos remanescentes de quilombos.
- III. Criado em 1988 pela Assembléia Nacional Constituinte, o Tocantins é o mais novo dos 26 Estados do Brasil. Localiza-se na região Centro-Oeste, exatamente no centro geográfico do País, condição que lhe possibilita fazer limites com Estados do Nordeste e do próprio Centro-Oeste.
- IV. No parque estadual do Cantão encontram-se três importantes ecossistemas: o amazônico, o pantaneiro e o cerrado.

Assinale a alternativa CORRETA:

- (A) somente III está incorreto.
- (B) somente I e II estão corretos.
- (C) somente III está correto.
- (D) somente I e III estão corretos.

### QUESTÃO 22

Analise as assertivas abaixo e assinale a alternativa CORRETA:

- (A) A Lei nº 8.112, de 11/12/90 trata do Regime Jurídico dos Servidores Públicos Cíveis da União, das autarquias, inclusive as em regime especial, das fundações públicas federais e das empresas públicas.
- (B) Conforme dispõe o artigo 12 da Lei nº 8.112, de 11/12/90, os concursos públicos, especificamente das Universidades Federais, terão validade de no mínimo 2 (dois) anos, podendo ser prorrogado uma única vez, por igual período.
- (C) Para o servidor público federal, o serviço noturno, prestado em horário compreendido entre 22 (vinte e duas) horas de um dia e 5 (cinco) horas do dia seguinte, terá o valor-hora acrescido de 25% (vinte e cinco por cento), considerando cada hora como cinquenta e dois minutos e trinta segundos.
- (D) O servidor público federal não poderá licenciar-se para concorrer a cargo eletivo.

### QUESTÃO 23

Dentre as proibições a que o servidor está sujeito, podemos afirmar:

- I. que o mesmo não poderá se ausentar do serviço durante o expediente, sem prévia autorização do chefe imediato.
- II. que o mesmo não poderá retirar, sem prévia anuência da autoridade competente, qualquer documento ou objeto da repartição.
- III. que o mesmo não poderá recusar fé a documentos públicos.
- IV. que o mesmo não poderá participar de gerência ou administração de sociedade privada, personificada ou não personificada, exercer o comércio, mesmo na qualidade de acionista, cotista ou comanditário.

Assinale a alternativa CORRETA:

- (A) apenas a assertiva I está correta.
- (B) apenas as assertivas I e IV estão corretas.
- (C) todas as assertivas estão incorretas.
- (D) apenas a assertiva IV está incorreta.

### QUESTÃO 24

Assinale a alternativa INCORRETA:

- (A) A licitação destina-se a garantir a observância do princípio constitucional da isonomia e a selecionar a proposta mais vantajosa para a Administração e será processada e julgada em estrita conformidade com os princípios básicos da legalidade, da impessoalidade, da moralidade, da igualdade, da publicidade, da probidade administrativa, da vinculação ao instrumento convocatório, do julgamento objetivo e dos que lhes são correlatos.
- (B) Dentre os tipos de licitação, a lei prevê os seguintes: a de menor preço, a de melhor técnica, a de técnica e preço, a de maior lance ou oferta.
- (C) Não poderá participar, direta ou indiretamente, da licitação ou da execução de obra ou serviço e do

fornecimento de bens a eles necessários, o autor do projeto, básico ou executivo, pessoa física ou jurídica.

- (D) Dentre os tipos de licitação, o de menor preço refere-se à proposta apresentada pelo licitante, de acordo com as especificações do edital ou convite e que ofertar o menor lance.

### QUESTÃO 25

Sobre os contratos administrativos é INCORRETO afirmar:

- (A) Os contratos administrativos de que trata a Lei de Licitação regulam-se pelos preceitos de direito privado, aplicando-se-lhes, supletivamente, os princípios do direito público.
- (B) A duração dos contratos regidos pela Lei de Licitação ficará adstrita à vigência dos respectivos créditos orçamentários, com algumas exceções.
- (C) O regime jurídico dos contratos administrativos, instituído pela Lei de Licitação, confere à Administração, em relação a eles, a prerrogativa de modificá-los, unilateralmente, para melhor adequação às finalidades de interesse público, respeitados os direitos do contratado.
- (D) A declaração de nulidade do contrato administrativo opera retroativamente, impedindo os efeitos jurídicos que ele, ordinariamente, deveria produzir, além de desconstituir os já produzidos.

## NOÇÕES DE INFORMÁTICA

### QUESTÃO 26

O aplicativo Microsoft Word 2003, em português, possibilita diversas combinações de atalhos, por meio do uso de teclas, conforme se pode verificar nos exemplos apresentados abaixo:

- I. Ctrl+B
- II. Ctrl+C
- III. Ctrl+Z
- IV. Ctrl+A
- V. Ctrl+O

Assinale, entre as alternativas a seguir, a opção que indique a sequência CORRETA dos itens de I a V:

- (A) buscar, copiar, imprimir, abrir, colar  
 (B) copiar, colar, selecionar tudo, abrir, salvar  
 (C) salvar, copiar, desfazer, abrir, novo  
 (D) abrir, copiar, colar, ir para, novo

### QUESTÃO 27

O correio eletrônico é um dos serviços mais utilizados na Internet. Sobre este serviço, analise as assertivas a seguir:

- I. Os protocolos POP e IMAP são destinados para o recebimento de mensagens, ao contrário do protocolo SMTP, que serve para enviar mensagens.
- II. O webmail confere menos agilidade e portabilidade ao uso do e-mail sobre HTTP.

- III. O preenchimento dos campos “Para” e “Assunto” é obrigatório para o envio de uma mensagem.
- IV. O anexo de arquivos à mensagem é permitido de uma única vez, não sendo possível adicionar outros arquivos após um grupo de arquivos já ter sido anexado.
- V. **Spam** é qualquer mensagem de conteúdo impróprio ou inoportuno distribuída para um grande número de pessoas via correio eletrônico.

Assinale a alternativa CORRETA:

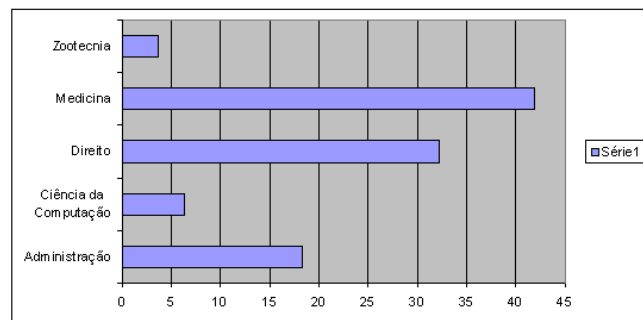
- (A) as assertivas I, III e V são verdadeiras.  
 (B) as assertivas I, II e IV são verdadeiras.  
 (C) todas as assertivas são verdadeiras.  
 (D) há duas assertivas verdadeiras.

### QUESTÃO 28

Considere o aplicativo Microsoft Excel 2003, em português, com suas configurações padrões. Considere também as informações apresentadas na planilha a seguir:

	A	B	C
1	Curso	Concorrência do Vestibular	
2	Administração	18,26	
3	Ciência da Computação	6,24	
4	Direito	32,26	
5	Medicina	41,92	
6	Zootecnia	3,7	
7			
8			
9			

Sobre o gráfico abaixo, é CORRETO afirmar que:



- (A) se o conteúdo da célula B6 for alterado para 50,88, então o gráfico não será modificado automaticamente porque o limite máximo estabelecido é 45.
- (B) o gráfico foi construído selecionando as células A1;A6 e B1;B6. Depois, usando o assistente de gráfico, foi escolhido Barras como tipo de gráfico.
- (C) o gráfico foi construído selecionando as células A2:A6 e B2:B6. Depois, usando o assistente de gráfico, foi escolhido Colunas como tipo de gráfico.
- (D) para a legenda ficar posicionada embaixo do gráfico, é necessário clicar com o botão direito do *mouse* sobre o objeto Série 1, selecionar a opção **Formatar legenda** e, depois, especificar **Inferior** na aba **Posicionamento**.

**QUESTÃO 29**

No painel de controle do Windows XP, várias funções podem ser executadas. Para as assertivas dadas a seguir, escolha a alternativa que providencia a execução de cada um dos itens:

- I. Criar, alterar e excluir senhas de contas de usuários.
- II. Acessar configurações de sistema, alterar configurações de hardware, desempenho e atualizações automáticas.
- III. Alterar configurações para audição, visão e mobilidade.
- IV. Adicionar, alterar ou remover programas.

Marque a alternativa CORRETA:

- (A) Contas de usuário, Sistema, Opções de acessibilidade, Adicionar ou remover programas.
- (B) Gerência de usuários, Gerência de sistema, Gerência de hardware, Opções de acessibilidade.
- (C) Opções de acessibilidade, Sistema, Contas de usuário, Adicionar hardware.
- (D) Contas de usuário, Gerência de sistema, Contas de acessibilidade, Adicionar ou remover programas.

**QUESTÃO 30**

Para fazer uma configuração manual de rede local a ser usada no Internet Explorer 6, os três primeiros passos a ser seguidos são:

- (A) Clicar no Menu **Arquivo**, selecionar **Internet**, e escolher a aba **Conexões**.
- (B) Clicar no Menu **Ferramentas**, selecionar **Opções da Internet**, e escolher a aba **Conexões**.
- (C) Clicar no Menu **Ferramentas**, selecionar **Internet**, e escolher a aba **Geral**.
- (D) Clicar no Menu **Arquivo**, selecionar **Opções da Internet**, e escolher a aba **Geral**.

**CONHECIMENTOS ESPECÍFICOS****QUESTÃO 31**

A opção que NÃO apresenta correlação entre o equipamento apresentado e sua utilização no laboratório é:

- (A) Cuba eletroforética – migração de partículas dotadas de carga elétrica.
- (B) Potenciômetro – aferir o pH das soluções.
- (C) Contador beta – exame de radioimunoensaio (RIA).
- (D) Centrífuga – separação gravitacional de substâncias.

**QUESTÃO 32**

Os óleos vegetais podem ser transformados em gorduras semi-sólidas por:

- (A) Desidratação.
- (B) Hidrólise.
- (C) Hidrogenação.
- (D) Saponificação.

**QUESTÃO 33**

A massa de bicarbonato de sódio necessária para preparar 150 ml de uma solução 5 molar é de:

- (A) 63,0 g.
- (B) 31,5 g.
- (C) 3,15 g.
- (D) 79,5 g.

Massas atômicas:  $Na = 23$ ;  $O = 16$ ;  $C = 12$ ;  $H = 1$

**QUESTÃO 34**

No preparo de 250 ml de uma solução aquosa de ácido clorídrico 0,2 molar a partir de uma solução a 5 molar do mesmo ácido, o volume da solução concentrada que deve ser diluída é:

- (A) 40,0 ml.
- (B) 5,0 ml.
- (C) 50,0 ml.
- (D) 15,0 ml.

Massas atômicas:  $S = 32$ ;  $O = 16$ ;  $H = 1$

**QUESTÃO 35**

Em relação ao método de conservação de alimentos pelo frio, é CORRETO afirmar que o super congelamento:

- (A) Causa perda significativa de nutrientes.
- (B) Destroi bactérias e parasitas.
- (C) Causa formação de numerosos microcristais de gelo.
- (D) Causa significativa alteração nas características organolépticas dos alimentos.

**QUESTÃO 36**

Necessitou-se retirar o conteúdo do tanque de combustível de um carro. Para isso, fez-se sucção com um pedaço de mangueira introduzido no tanque, deixando-se escorrer o líquido para um recipiente colocado no chão. Esse processo é denominado de:

- (A) Decantação.
- (B) Filtração.
- (C) Sifonação.
- (D) Destilação.

**QUESTÃO 37**

Assinale a alternativa VERDADEIRA em relação às unidades de pesos internacionais:

- (A)  $3,0 \text{ cm}^3$  de água = 3,02 g.
- (B)  $343 \mu\text{g}$  = 0,0343 g.
- (C) 21 mg = 0,021 g.
- (D)  $1,0 \text{ mm}^3$  = 1 cl.

**QUESTÃO 38**

O leite é um excelente meio de cultura para microrganismos devido às suas características intrínsecas, como alta atividade de água, pH próximo ao neutro e riqueza em nutrientes. No leite e seus derivados, podem ocorrer alguns efeitos da ação microbiana, entre eles a rancidez.

Os gêneros causadores são:

- (A) Campylobacter, Citrobacter, Lactobacillus.
- (B) Staphylococcus, Streptococcus, Micrococcus.
- (C) Pseudomonas, Alcalígenes, Bacillus.
- (D) Enterobacter, Klebsiella, Lactococcus.

#### QUESTÃO 39

Os filtros têm como finalidade a segregação entre:

- (A) Sólidos de diferentes densidades.
- (B) Sólidos e líquidos.
- (C) Líquidos de diferentes densidades.
- (D) Gases de diferentes densidades.

#### QUESTÃO 40

Todos os materiais possuem peso específico que facilitam o cálculo do peso dos objetos. Sendo assim, um centímetro cúbico de água possui o peso específico de:

- (A) 0,95 g/cm<sup>3</sup>
- (B) 1,00 g/cm<sup>3</sup>
- (C) 1,85 g/cm<sup>3</sup>
- (D) 1,05 g/m<sup>3</sup>

#### QUESTÃO 41

A limpeza e a sanitização estão baseadas numa seqüência de quatro operações: 1 – Pré-lavagem; 2 – Limpeza com detergentes; 3 – Nova lavagem e 4 – Sanitização.

A operação de pré-lavagem é mais bem conduzida com água à temperatura de:

- (A) Entre 38-46° C.
- (B) Inferior a 20°C.
- (C) Entre 70-80°C.
- (D) Superior a 80°C.

#### QUESTÃO 42

Assinale a alternativa que contém o nome do recipiente calibrado, de precisão, destinado a conter determinado volume de líquido, a uma dada temperatura, empregado no preparo de soluções:

- (A) Balão de fundo chato.
- (B) Erlenmeyer.
- (C) Balão volumétrico.
- (D) Proveta graduada.

#### QUESTÃO 43

Um Técnico de Laboratório de Tecnologia de Alimentos participou de uma feira de ingredientes em busca de novos materiais utilizados em seu laboratório. Nessa situação hipotética, quais enzimas devem ser selecionadas por esse Técnico, como coadjuvantes de tecnologia, para amaciar carnes, reduzir lactose e clarificar sucos, respectivamente:

- (A) Protease, beta-galactosidase, pectinase.
- (B) Carboxidase, beta-galactosidase, pectinase.
- (C) Protease, amilase, lipoxigenase.
- (D) Transferase, galactosidase, celulase.

#### QUESTÃO 44

O branqueamento é um procedimento, geralmente aplicado a frutas e hortaliças, com a principal finalidade de:

- (A) Inativar enzimas.
- (B) Reduzir a microbiota natural.
- (C) Pasteurizar as frutas e hortaliças.
- (D) Clarear as frutas e hortaliças.

#### QUESTÃO 45

Quanto ao emprego correto de equipamentos de laboratório, assinale a alternativa VERDADEIRA:

- (A) Balança de precisão e balança analítica são sinônimos, sendo empregados com a mesma finalidade.
- (B) Em uma centrífuga, a força centrípeta sedimenta os sólidos de uma solução em direção ao eixo central.
- (C) No pHmetro, a meia-célula do eletrodo indicador é um eletrodo de cobre que permite a penetração de íons de hidrogênio.
- (D) No espectrofotômetro, mede-se somente a absorbância de uma solução em determinado comprimento de onda.

#### QUESTÃO 46

Em qual dos seguintes grupos de compostos orgânicos encontram-se, apenas, solventes apolares:

- (A) Etanol, benzeno, tolueno e acetona.
- (B) Acetona, aldeído fórmico, tetracloreto de carbono e éter etílico.
- (C) Ácido acético, aldeído acético, álcool etílico e acetona.
- (D) Benzeno, ciclo hexano, pentano e tolueno.

#### QUESTÃO 47

Alimentos com atividade de água baixa, como pão, por exemplo, com atividade de água em torno de 0,60, são mais propícios para contaminação por:

- (A) Bactérias.
- (B) Protozoários.
- (C) Escherichia coli.
- (D) Bolores.

#### QUESTÃO 48

As geléias, doces em massa, frutas cristalizadas, frutas glaceadas, frutas em conserva, leite condensado, melaço, mel, etc. são exemplos de produtos conservados pela presença de açúcar, e, ainda mais quando aliado ao aquecimento. Em que está baseado o princípio desta conservação:

- (A) Aumento do potencial de óxido-redução.
- (B) Diminuição da pressão osmótica do meio.
- (C) Aumento do teor de umidade.
- (D) Aumento da pressão osmótica do meio.

**QUESTÃO 49**

Com relação à fabricação de produtos cárneos, é CORRETO afirmar:

- (A) Condimentos são considerados sais de cura.
- (B) Nitratos e nitritos atuam como estabilizantes de cor e conservantes.
- (C) O tratamento com fumaça líquida não requer tratamento térmico posterior.
- (D) A defumação tem como princípio fundamental o tratamento térmico.

**QUESTÃO 50**

Com relação ao programa APPCC (HACCP) é INCORRETO afirmar:

- (A) Estabelece tolerâncias para os perigos e define medidas de controle apropriadas.
- (B) Entre as metas do programa, está a garantia da qualidade química e sensorial dos alimentos prevista pela legislação vigente.
- (C) É um sistema que deve ser utilizado ao longo de cada etapa do processo produtivo e inclui matérias primas, processamento, armazenagem e distribuição.
- (D) Assegura que os produtos industrializados sejam elaborados sem riscos à saúde pública e apresentem padrões uniformes de identidade e qualidade.