

LÍNGUA PORTUGUESA

Leia os excertos abaixo e responda as questões de **01** a **06**:

Mito

A questão ecológica ou ambiental deve restringir-se à preservação dos ambientes naturais intocados e ao combate à poluição. As demais questões, envolvendo saneamento, saúde, cultura e qualidade de vida são situações que fogem à alçada dos educadores ambientais.

Reflexão

A questão ambiental envolve os ambientes em todos os aspectos. Tratá-la implica tratar toda a complexidade da ação humana; por isso é um tema transversal, interdisciplinar, e só se consolida quando tratado como um todo, pois afeta e é afetado em diversas áreas: educação, saúde, saneamento, agricultura, transportes, etc.

(Disponível no sítio www.vivernatural.com.br in Revista de Yoga. O Atma. Fevereiro de 2009, nº 103. Ano IX)

QUESTÃO 01

A leitura interpretativa permite dizer que:

- I. Os educadores ambientais não devem se ocupar de temas como saneamento, saúde, cultura e qualidade de vida e, sim, dedicar-se apenas a assuntos relacionados aos ambientes naturais e ao combate à poluição.
- II. A questão ambiental não se limita a uma ciência, em específico, portanto deve relacionar várias áreas do conhecimento e da vida em sociedade.
- III. A idéia de **mito** apresentada refere-se a uma crença infundada e a de **reflexão** é relativa à defesa de um ponto de vista.

- (A) todas estão corretas
 (B) apenas II está correta
 (C) II e III estão corretas
 (D) nenhuma está correta.

QUESTÃO 02

Análise as classes das palavras variáveis e invariáveis e responda:

- I. As palavras ecológica, ambiental, naturais são adjetivos, que qualificam substantivos.
- II. Os termos por isso e pois estabelecem uma relação lógica entre as frases.
- III. Os vocábulos educação e saúde são substantivos concretos por se referirem no texto a seres e objetos.

- (A) todas estão corretas
 (B) I e II estão corretas
 (C) II e III estão corretas
 (D) nenhuma está correta

QUESTÃO 03

Tendo como parâmetro a norma culta, avalie a pontuação nas questões apresentadas abaixo:

- I. A questão ambiental, envolve os ambientes, em todos os aspectos.
- II. Tratar destas questões implica tratar toda a complexidade da ação humana. Por isso, é um tema transversal.
- III. As demais questões, envolvendo saneamento, saúde, cultura e qualidade de vida são situações que fogem da alçada dos educadores ambientais.

Marque a alternativa CORRETA:

- (A) nenhuma está correta
 (B) II e III estão corretas
 (C) todas estão corretas
 (D) apenas I está correta

QUESTÃO 04

Aponte o sentido de cada uma das palavras a seguir: **restringir-se**, **alçada** e **transversal**.

- I. Censurar, alcance, que contrapõe.
- II. Desprezar, controle, que contraria.
- III. Limitar, competência, que atravessa.

Marque a resposta CORRETA:

- (A) somente III está correta
 (B) I e II estão corretas
 (C) todas estão corretas
 (D) nenhuma está correta

QUESTÃO 05

No trecho "As demais questões, envolvendo saneamento, saúde, cultura e qualidade de vida **são** situações que **fogem** à alçada dos educadores ambientais", os verbos foram respectivamente usados nos seguintes tempos e modos:

- I. presente do indicativo e presente do subjuntivo.
- II. ambos no presente do subjuntivo.
- III. ambos no presente do indicativo

- (A) somente I está correta
 (B) somente II está correta
 (C) somente III está correta
 (D) nenhuma está correta

QUESTÃO 06

Relacione as tipologias textuais com as suas respectivas características predominantes, conforme os exemplos abaixo:

- I. Quando se caracteriza o ambiente, as pessoas e os objetos circundantes, de modo que terceiros possam reconstruir esse cenário com base neste relato.
- II. Diante da liberdade de criar e imaginar cenários e personagens contextualizadas no tempo e no espaço.

III. Na ocasião em que se questiona a realidade, fazendo-se uma reflexão crítica e apresentando-se uma tese com os devidos argumentos e contra-argumentos.

- (A) narração, descrição e argumentação
- (B) descrição, argumentação e narração
- (C) descrição, narração e argumentação
- (D) argumentação, descrição e narração

Leia a seguinte matéria jornalística para responder às questões de **7 a 10**.

Adoção

Casais do mesmo sexo ficam de fora

Brasília (AE) – A Câmara aprovou ontem o projeto da Lei Nacional da Adoção, definindo prazos para dar maior rapidez aos processos, criando um cadastro nacional para facilitar o encontro de crianças e adolescentes em condições de serem adotados por pessoas habilitadas e limitando em dois anos, prorrogado em caso de necessidade, a permanência da criança e do adolescente em abrigo.

Na votação foi retirado o ponto que permitia a adoção de crianças e adolescentes por casal formado por pessoas de mesmo sexo. Líderes de alguns partidos, como o PTB, e deputados da bancada evangélica pressionaram e ameaçaram impedir a votação caso esse dispositivo constasse da proposta. Na prática, no entanto, casais homossexuais têm reconhecido o direito à adoção na Justiça.

Jornal do Tocantins. Palmas, 21 de agosto de 2008, p. 8.

QUESTÃO 07

Pode-se inferir do texto acima que:

- I. A Câmara definiu prazos para dar maior rapidez aos processos de adoção.
- II. Líderes de alguns partidos, como o PTB, ameaçaram impedir a votação, caso a Justiça concedesse aos casais homossexuais o direito à adoção.
- III. Deputados da bancada evangélica votaram contra a permanência de crianças e adolescentes em abrigos.
- IV. A Justiça desconsidera a Lei Nacional da Adoção em relação à proibição de que casais homossexuais adotem crianças.

Marque a alternativa CORRETA:

- (A) I, II, III e IV estão corretas
- (B) I, II, III, IV estão incorretas
- (C) I, II e IV estão corretas
- (D) I, III e IV estão incorretas

QUESTÃO 08

Podemos afirmar que o pronome presente na frase “Líderes de alguns partidos, como o PTB...” é classificado pelas normas gramaticais como:

- (A) pessoal reto

- (B) pessoal oblíquo
- (C) demonstrativo
- (D) indefinido

QUESTÃO 09

Na voz ativa, a frase “casais homossexuais têm reconhecido o direito à adoção pela Justiça” ficaria da seguinte forma:

- (A) Casais homossexuais teriam tido reconhecido o direito à adoção pela Justiça.
- (B) A justiça reconhece o direito à adoção por casais Homossexuais.
- (C) A Justiça se recusa a reconhecer o direito à adoção de casais homossexuais
- (D) Todas as alternativas estão incorretas

QUESTÃO 10

No futuro do pretérito simples, o verbo grifado na frase “foi retirado o ponto que permitia a adoção de crianças e adolescentes por casal formado por pessoas de mesmo sexo” fica da seguinte forma:

- (A) fomos
- (B) fostes
- (C) seria
- (D) fui

Leia o trecho do poema a seguir para responder às questões **11 e 12**.

Passagem das horas

Nada me prende, a nada me ligo, a nada pertencço.
 Todas as sensações me tomam e nenhuma fica.
 Sou mais variado que uma multidão de acaso,
 Sou mais diverso que o universo espontâneo,
 Todas as épocas me pertencem um momento,
 Todas as almas um momento tiveram seu lugar em mim.

Fernando Pessoa. *Poemas de Álvaro de Campos*.

QUESTÃO 11

- (A) o poema faz uma reflexão sobre a infidelidade conjugal
- (B) o tempo é o tema principal dos versos
- (C) a religiosidade prevalece no poema
- (D) o poeta está falando sobre a loucura

QUESTÃO 12

A idéia de coletivo está expressa no seguinte vocábulo:

- (A) sensações
- (B) multidão
- (C) época
- (D) alma

QUESTÃO 13

A clareza de sentido dos atos normativos é um requisito essencial para que as correspondências oficiais sejam:

- (A) inteligíveis
- (B) literárias
- (C) elogiosas
- (D) pessoais

QUESTÃO 14

O vocativo a ser empregado em comunicações oficiais dirigidas aos Chefes de Poder:

- (A) Vossa Excelência
- (B) Excelentíssimo senhor
- (C) Senhor doutor
- (D) Caro senhor

QUESTÃO 15

As comunicações oficiais devem sempre ser:

- I. informais
- II. formais
- III. padronizadas
- IV. personalistas

Marque a alternativa CORRETA:

- (A) apenas I está correta
- (B) apenas II está correta
- (C) II e III estão corretas
- (D) III e IV estão corretas

QUESTÃO 16

Assinale a alternativa em que o uso da vírgula está CORRETO.

- (A) E, entretanto, se pudesse, acabaria ao menos uma certa peça, um canto sponsalício, começado três dias depois de casado, em 1779.
- (B) E entretanto, se pudesse, acabaria ao menos, uma certa peça, um canto sponsalício, começado três dias depois de casado em 1779.
- (C) E, entretanto, se pudesse acabaria ao menos uma certa peça, um canto sponsalício começado três dias depois de casado, em 1779.
- (D) E, entretanto se pudesse, acabaria ao menos, uma certa peça, um canto sponsalício, começado três dias depois de casado em 1779.

QUESTÃO 17

Leia os enunciados abaixo, e assinale a alternativa em que o uso da crase está CORRETO.

- I. Favor anexar à sua declaração de imposto de renda os comprovantes de pagamentos.
- II. Vá direto e, no segundo quarteirão, dobre à sua direita.
- III. Estamos já no segundo semestre, logo o Natal bate à sua porta.

IV. Por favor, não deixe de anexar os documentos à sua petição.

Marque a alternativa CORRETA:

- (A) alternativas I, II e IV
- (B) alternativas II, III e IV
- (C) alternativas II e III
- (D) todas as alternativas

Leia os quadrinhos abaixo para responder às questões de 18 a 20:

**QUESTÃO 18**

Se observarmos os aspectos implícitos e explícitos da tirinha acima, podemos inferir que:

- I. trata-se de uma empresa em que há preconceito racial.
- II. o gerente nega a prática de racismo em sua agência.
- III. o gerente, aparentemente, não percebe situações de discriminação em sua agência.
- IV. a discriminação racial na agência é velada.

Marque a resposta CORRETA:

- (A) apenas I está correta
- (B) apenas II está correta
- (C) todas estão corretas
- (D) todas estão incorretas

QUESTÃO 19

Se for colocada uma vírgula **depois** do vocábulo **não** na frase “Não é preconceito senhor”:

- (A) ficaria refutada a idéia de preconceito
- (B) o preconceito seria confirmado
- (C) a frase ficaria ambígua
- (D) nenhuma das alternativas

QUESTÃO 20

Ao reformular um trecho da frase “Eu quero saber por que dos funcionários dessa agência só trabalham dois negros” e transformar em um substantivo os vocábulos “por que”, então, eles seriam escrito da seguinte forma:

- (A) Eu quero saber o porquê dos funcionários...
- (B) Eu quero saber porque dos funcionários...
- (C) Eu quero saber o por que dos funcionários...
- (D) nenhuma das alternativas

ATUALIDADES E NOÇÕES DE LEGISLAÇÃO

QUESTÃO 21

No que diz respeito aos aspectos culturais e históricos do Estado do Tocantins é CORRETO afirmar:

- I. Os Karajá são excelentes artesãos da arte plumária e cerâmica. Os Akwe (Xerente) são considerados o povo do trançado (cestaria) e os Timbiras (Apinajé e Krahô), são especialistas na arte dos trançados e artefatos de sementes nativas do cerrado.
- II. O Capim Dourado originou-se na região sudeste do Tocantins em Mumbuca um povoado que fica a 32 Km da cidade de Mateiros, localizada a 399 Km da Capital Palmas. Mumbuca abriga uma população de ex-escravos remanescentes de quilombos.
- III. Criado em 1988 pela Assembléia Nacional Constituinte, o Tocantins é o mais novo dos 26 estados do Brasil. Localiza-se na região Centro-Oeste, exatamente no centro geográfico do país, condição que lhe possibilita fazer limites com estados do Nordeste e do próprio Centro-Oeste.
- IV. No parque estadual do Cantão encontram-se três importantes ecossistemas, quais sejam: o amazônico, o pantaneiro e o cerrado.

Assinale a alternativa CORRETA:

- (A) Somente III está incorreto.
- (B) Somente I e II estão corretos.
- (C) Somente III está correto.
- (D) Somente I e III estão corretos.

QUESTÃO 22

Analise as assertivas abaixo e assinale a alternativa CORRETA:

- (A) A Lei nº 8.112, de 11.12.90 trata do Regime Jurídico dos Servidores Públicos Cíveis da União, das autarquias, inclusive as em regime especial, das fundações públicas federais e das empresas públicas.
- (B) Conforme dispõe o artigo 12 da Lei nº 8.112, de 11.12.90, os concursos públicos, especificamente das Universidades Federais, terão validade de no mínimo 2 (dois) anos, podendo ser prorrogado uma única vez, por igual período.
- (C) Para o servidor público federal, o serviço noturno, prestado em horário compreendido entre 22 (vinte e duas) horas de um dia e 5 (cinco) horas do dia seguinte, terá o valor-hora acrescido de 25% (vinte e cinco por cento), computando-se cada hora como cinquenta e dois minutos e trinta segundos.
- (D) O servidor público federal não poderá licenciar-se para concorrer a cargo eletivo.

QUESTÃO 23

Dentre as proibições a que o servidor está sujeito, podemos afirmar:

- I. que o mesmo não poderá se ausentar do serviço durante o expediente, sem prévia autorização do chefe imediato.
- II. que o mesmo não poderá se retirar, sem prévia anuência da autoridade competente, qualquer documento ou objeto da repartição.
- III. que o mesmo não poderá recusar fé a documentos públicos.
- IV. que o mesmo não poderá participar de gerência ou administração de sociedade privada, personificada ou não personificada, exercer o comércio, mesmo na qualidade de acionista, cotista ou comanditário.

Assinale a alternativa CORRETA:

- (A) Apenas a assertiva I está correta.
- (B) Apenas as assertivas I e IV estão corretas.
- (C) Todas as assertivas estão incorretas.
- (D) Apenas a assertiva IV está incorreta.

QUESTÃO 24

Assinale a alternativa INCORRETA:

- (A) A licitação destina-se a garantir a observância do princípio constitucional da isonomia e a selecionar a proposta mais vantajosa para a Administração e será processada e julgada em estrita conformidade com os princípios básicos da legalidade, da impessoalidade, da moralidade, da igualdade, da publicidade, da probidade administrativa, da vinculação ao instrumento convocatório, do julgamento objetivo e dos que lhes são correlatos.
- (B) Dentre os tipos de licitação, a lei prevê os seguintes: a de menor preço; a de melhor técnica; a de técnica e preço; a de maior lance ou oferta.

- (C) Não poderá participar, direta ou indiretamente, da licitação ou da execução de obra ou serviço e do fornecimento de bens a eles necessários, o autor do projeto, básico ou executivo, pessoa física ou jurídica.
- (D) Dentre os tipos de licitação, o de menor preço refere-se à proposta apresentada pelo licitante, de acordo com as especificações do edital ou convite e que ofertar o menor lance.

QUESTÃO 25

Sobre os contratos administrativos é INCORRETO afirmar:

- (A) Os contratos administrativos de que trata a Lei de Licitação regulam-se pelos preceitos de direito privado, aplicando-se-lhes, supletivamente, os princípios do direito público.
- (B) A duração dos contratos regidos pela Lei de Licitação ficará adstrita à vigência dos respectivos créditos orçamentários, com algumas exceções.
- (C) O regime jurídico dos contratos administrativos instituído pela Lei de Licitação confere à Administração, em relação a eles, a prerrogativa de modificá-los, unilateralmente, para melhor adequação às finalidades de interesse público, respeitados os direitos do contratado.

A declaração de nulidade do contrato administrativo opera retroativamente impedindo os efeitos jurídicos que ele, ordinariamente, deveria produzir, além de desconstituir os já produzidos.

NOÇÕES DE INFORMÁTICA

QUESTÃO 26

O aplicativo Microsoft Word 2003, em português, possibilita diversas combinações de atalhos, por meio do uso de teclas, conforme se pode verificar nos exemplos apresentados abaixo:

- I. Ctrl+B
- II. Ctrl+C
- III. Ctrl+Z
- IV. Ctrl+A
- V. Ctrl+O

Assinale, entre as alternativas a seguir, a opção que indique a sequência CORRETA dos itens de I a V:

- (A) Buscar, Copiar, Imprimir, Abrir, Colar
 (B) Copiar, Colar, Selecionar tudo, Abrir, Salvar
 (C) Salvar, Copiar, Desfazer, Abrir, Novo
 (D) Abrir, Copiar, Colar, Ir para, Novo

QUESTÃO 27

O correio eletrônico é um dos serviços mais utilizados na Internet. Sobre este serviço, analise as assertivas a seguir:

- I. Os protocolos POP e IMAP são destinados para o recebimento de mensagens, ao contrário do protocolo SMTP, que serve para enviar mensagens.

- II. O webmail confere menos agilidade e portabilidade ao uso do e-mail sobre HTTP.
- III. O preenchimento dos campos "Para" e "Assunto" é obrigatório para o envio de uma mensagem.
- IV. O anexo de arquivos à mensagem é permitido de uma única vez, não sendo possível adicionar outros arquivos após um grupo de arquivos já ter sido anexado.
- V. **Spam** é qualquer mensagem de conteúdo impróprio ou inoportuno distribuída para um grande número de pessoas via correio eletrônico.

Assinale a alternativa CORRETA:

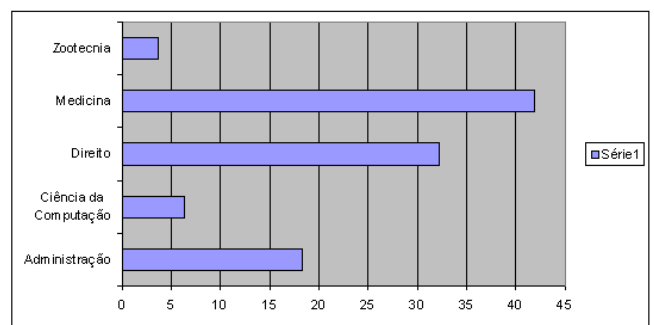
- (A) As assertivas I, III e V são verdadeiras.
 (B) As assertivas I, II e IV são verdadeiras.
 (C) Todas as assertivas são verdadeiras.
 (D) Há duas assertivas verdadeiras.

QUESTÃO 28

Considere o aplicativo Microsoft Excel 2003, em português, com suas configurações padrões. Considere também as informações apresentadas na planilha a seguir:

| | A | B | C |
|---|-----------------------|----------------------------|-------|
| 1 | Curso | Concorrência do Vestibular | |
| 2 | Administração | | 18,26 |
| 3 | Ciência da Computação | | 6,24 |
| 4 | Direito | | 32,26 |
| 5 | Medicina | | 41,92 |
| 6 | Zootecnia | | 3,7 |
| 7 | | | |
| 8 | | | |
| 9 | | | |

Sobre o gráfico abaixo, é CORRETO afirmar que:



- (A) se o conteúdo da célula B6 for alterado para 50,88, então o gráfico não será modificado automaticamente porque o limite máximo estabelecido é 45.
- (B) o gráfico foi construído selecionando as células A1;A6 e B1;B6. Depois, usando o assistente de gráfico, foi escolhido Barras como tipo de gráfico.
- (C) o gráfico foi construído selecionando as células A2:A6 e B2:B6. Depois, usando o assistente de gráfico, foi escolhido Colunas como tipo de gráfico.
- (D) para a legenda ficar posicionada embaixo do gráfico, é necessário clicar com o botão direito do mouse sobre o objeto Série 1, selecionar a opção **Formatar legenda**, e, depois, especificar **Inferior** na aba **Posicionamento**.

QUESTÃO 29

No painel de controle do Windows XP, várias funções podem ser executadas. Para as assertivas dadas a seguir, escolha a opção que providencia a execução de cada um dos itens:

- I. Criar, alterar e excluir senhas de contas de usuários.
- II. Acessar configurações de sistema, alterar configurações de hardware, desempenho e atualizações automáticas.
- III. Alterar configurações para audição, visão e mobilidade.
- IV. Adicionar, alterar ou remover programas.

- (A) Contas de usuário, Sistema, Opções de acessibilidade, Adicionar ou remover programas.
- (B) Gerência de usuários, Gerência de sistema, Gerência de hardware, Opções de acessibilidade.
- (C) Opções de acessibilidade, Sistema, Contas de usuário, Adicionar hardware.
- (D) Contas de usuário, Gerência de sistema, Contas de acessibilidade, Adicionar ou remover programas.

QUESTÃO 30

Para fazer uma configuração manual de rede local a ser usada no Internet Explorer 6, os três primeiros passos a ser seguidos são:

- (A) Clicar no Menu **Arquivo**, selecionar **Internet**, e escolher a aba **Conexões**.
- (B) Clicar no Menu **Ferramentas**, selecionar **Opções da Internet**, e escolher a aba **Conexões**.
- (C) Clicar no Menu **Ferramentas**, selecionar **Internet**, e escolher a aba **Geral**.
- (D) Clicar no Menu **Arquivo**, selecionar **Opções da Internet**, e escolher a aba **Geral**.

CONHECIMENTOS ESPECÍFICOS

Leia o texto a seguir e responda às questões de **31 a 35** sobre os vários aspectos da atividade turística:

Turistas estrangeiros deixam US\$ 403 milhões no Brasil em junho

Os gastos de turistas estrangeiros no Brasil somaram US\$ 403 milhões durante o mês de junho de 2009. O dado foi divulgado hoje (27/7), pelo Banco Central (BC). O acumulado do ano — de janeiro a julho — chega a US\$ 2,56 bilhões. Os gastos dos brasileiros no exterior, por sua vez, registraram queda de 5,71%, em relação a junho de 2008 — confirmando a tendência de diminuição do déficit na conta cambial turística. O cálculo do Banco Central inclui trocas cambiais oficiais e gastos em cartões de crédito internacionais.

ASCOM/MTur 27/07/2009.

QUESTÃO 31

Sobre turismo podemos afirmar, EXCETO que:

- (A) Turista é aquela pessoa que se desloca no interior de um país, de uma região ou até de uma cidade, ou para fora desses locais.

- (B) O turismo compreende um conjunto complexo de relações sociais, econômicas, ambientais envolvendo transporte, hospedagem, aquisição de produtos e *suvernires*.
- (C) As viagens históricas que se tornaram famosas pelos relatos ou pelas conseqüências comerciais e culturais não podem ser consideradas antecedentes do turismo.
- (D) Os pólos turísticos não implicam necessariamente conflitos entre residentes e turistas, sem que com isso se exclua a possibilidade de choque cultural e competição ecológica.

QUESTÃO 32

Assinale a alternativa INCORRETA:

- (A) Pode-se afirmar que existem três tendências para definição de turismo: a econômica, a técnica e a holística.
- (B) É considerado visitante a pessoa que visita um país que não seja o de sua residência, por qualquer motivo, e que nele não venha a exercer ocupação remunerada.
- (C) A diferença básica entre turistas e excursionistas é que os primeiros permanecem pelo menos vinte e quatro horas no país e os segundos permanecem menos de vinte e quatro horas.
- (D) Conforme Jafar Jafari citado por Mario C. Beni, turismo na definição econômica “é o estudo do homem longe de seu local de residência, da indústria que satisfaz suas necessidades, e dos impactos que ambos, ele e a indústria, geram sobre os ambientes físicos, econômico e sociocultural da área receptora”.

QUESTÃO 33

Em relação ao turismo é correto afirmar, EXCETO que:

- (A) Os bens turísticos podem ser classificados em: a) materiais; b) imóveis; c) duráveis ou perecíveis; d) de consumo; e) básicos, complementares e interdependentes; f) naturais e artificiais.
- (B) Os serviços turísticos podem ser considerados: 1) receptivos; 2) de alimentação; 3) de transporte; 4) públicos; 5) de recreação.
- (C) Dentre as diversas noções de turismo, os elementos característicos que melhor definem o turismo referem-se a: viagem ou deslocamento, permanência fora do domicílio, temporalidade e objeto do turismo.
- (D) O turismo não pode provocar, no meio visitado, impacto de degradação e destruição dos recursos naturais.

QUESTÃO 34

No que se refere ao lazer e turismo, podemos considerar correto, com EXCEÇÃO de que:

- (A) Lazer significa “nada fazer”, ócio, descanso, folga, vagar.
- (B) Os tipos de lazer podem ser agrupados em: cinema, jogos esportivos, *workshops*, passeio em *shopping centers*, freqüência a bares e restaurantes.
- (C) São considerados tipos de lazer: teatro, shows, óperas, TV, internet e viagens.
- (D) O lazer inclui-se nos direitos subjetivos, garantido também pelo direito objetivo na Constituição Federal do Brasil de 1988.

QUESTÃO 35

Em relação ao conceito de turismo, qual a alternativa que NÃO o define corretamente:

- (A) Sua origem etimológica sugere pensar em “atravessar”, “passar”, ligado a idéia de “movimento”, “locomoção”, “viagem”.
- (B) Turismo envolve deslocamento de pessoa, por tempo ilimitado, do lar para determinado local sem previsão de retorno.
- (C) O turismo é o deslocamento por determinado tempo e o retorno ao pólo fundamental: o lar.
- (D) Turismo não se confunde com rotinização nem com migração.

QUESTÃO 36

Em relação à demanda de turismo, podemos afirmar, EXCETO que:

- (A) As pessoas que se deslocam temporariamente de sua residência habitual, com propósito recreativo ou por outras necessidades e razões, demandam a prestação de serviços básicos.
- (B) Para serem transportadas às destinações escolhidas, as pessoas provocam a demanda de transportes.
- (C) As pessoas para serem alojadas convenientemente nos locais de destino e de estada não criam a demanda de equipamentos receptivos.
- (D) A demanda de turismo é uma compósita de bens e serviços.

QUESTÃO 37

Leia o conceito abaixo para responder a questão 37:

Quantidade de bens e serviços que um consumidor/turista está apto e disposto a adquirir por determinado preço, com determinada qualidade, por determinado período de tempo e em determinado local.

LEMOS, Leandro. Turismo: que negócio é esse? Campinas-SP: Editora Papirus, 2001, p. 73.

O conceito acima se refere a:

- (A) Hospitalidade.
- (B) Segmentação turística.
- (C) Demanda turística.
- (D) Oferta turística.

QUESTÃO 38

Leia o texto abaixo para responder a questão 38:

No momento em que se definem os atributos do produto, a procura específica por ele pode aumentar mesmo que os preços também aumentem. No entanto, no caso de bens turísticos, vale a lei da demanda. Certamente, cada componente do conjunto de serviços (taxas, transporte, hospedagem, alimentação, preços de passeios e eventos, entre outros) deve ser avaliado separadamente. Se ocorrer redução no preço de vários itens, haverá um aumento da procura. Mas se apenas a hospedagem baratear e o transporte não, a reação da demanda será bem diferente.

LEMOS, Leandro. Turismo: que negócio é esse? Campinas-SP: Editora Papirus, 2001, p. 63.

A partir das reflexões acima, em relação à demanda turística, pode-se afirmar que:

- I. No curto prazo, as relações de mercado são regidas pela lógica da Lei da Oferta e da Procura.
- II. Quando os consumidores querem comprar um determinado produto em maior quantidade que a disponível no mercado, o preço tende a subir.
- III. Quando existe pouca demanda, os ofertantes tendem a reduzir o preço do produto.
- IV. Quanto maior o preço, maior tende a ser a oferta e vice-versa.

Marque a resposta CORRETA:

- (A) Apenas a alternativa I está correta.
- (B) Apenas a alternativa II está correta.
- (C) As alternativas I, II e III estão corretas.
- (D) Todas as alternativas estão corretas.

QUESTÃO 39

Em relação aos serviços de hospedagem, podemos afirmar que são as principais características de uma pousada:

- (A) Trata-se de estabelecimento comercial corporativo, dotado de equipamentos, instalações e serviços de alojamento, destinado aos associados de entidades privadas ou públicas, para fruição de suas férias.
- (B) É o estabelecimento comercial de hospedagem com serviço de recepção e telefonia, cujas unidades habitacionais têm instalações mínimas como dormitório, sala de estar, banheiro privativo e pequena cozinha.
- (C) Sem parâmetros predefinidos de classificação, situa-se em edificações de valor histórico, ou em construções novas, com predominância do estilo do proprietário na decoração interna, paisagismo do entorno, serviços com atendimento personalizado e cozinha regional ou internacional refinada.
- (D) Geralmente de caráter familiar, com serviços característicos de alojamento, representados pela locação de quartos individuais ou compartilhados, com instalações sanitárias coletivas proporcionais à quantidade de leitos, e pelo fornecimento de refeições incluídas nas diárias.

QUESTÃO 40

Leia o texto abaixo e responda à questão 40.

O turismo cresceu 76% em cinco anos e gerou 900 mil empregos no mesmo período, de 2000 a 2005. As estatísticas revelam o retrato do segmento no Brasil. Durante o Núcleo do Conhecimento, no 4º Salão do Turismo – Roteiros do Brasil, os estudos entraram na pauta de discussões. “Estamos caminhando para desvendar os mistérios da estrutura de economia do turismo brasileiro”, afirmou o diretor de Estudos e Pesquisas do Ministério do Turismo, José Francisco Lopes. Ele ressaltou a importância dos estudos sobre o setor. São trabalhos assinados pelo Instituto Brasileiro de Geografia e Estatística (IBGE) e Instituto de Pesquisa Aplicada (IPEA). “O turismo obedece de forma cíclica o comportamento do conjunto da economia brasileira”, concluiu o técnico do IBGE Guilherme Telles com base no estudo “Economia do Turismo: Análise das Atividades Características de Turismo”. Roberto Zamboni, do Ipea, assinalou que mais importante que discutir a participação do turismo na economia é observar o dinamismo do setor e sua contribuição para o desenvolvimento das regiões.

ASCOM/MTur em 05/07/2009.

A partir das informações da notícia acima, NÃO se pode afirmar que o turismo:

- (A) Promove o desenvolvimento de uma determinada região ou localidade.
- (B) A indústria do turismo está atrelada também ao desenvolvimento econômico do Brasil.
- (C) Integra socialmente as regiões.
- (D) A estrutura de economia do turismo brasileiro ainda é totalmente desconhecida.

QUESTÃO 41

De acordo com Mário Carlos Beni (1997), em termos de política turística governamental, nos países em desenvolvimento da América Latina e do Caribe, tem-se cometido graves erros que impedem que se obtenha do turismo maior aproveitamento tanto social como na lucratividade privada. Um dos motivos, segundo este autor, é o fato de o governo não reconhecer explicitamente que:

- I. Os lucros provêm das pessoas (visitantes, residentes, trabalhadores do setor) e não dos atrativos naturais e culturais.
- II. Os lucros provêm dos produtos e serviços e não das pessoas.
- III. Os lucros provêm dos atrativos naturais e culturais ou dos produtos e serviços e não das pessoas.

Marque a resposta CORRETA:

- (A) Apenas a alternativa I está correta.
- (B) Apenas a alternativa II está correta.
- (C) Apenas a Alternativa III está correta.
- (D) Todas as alternativas estão corretas.

QUESTÃO 42

Leia o texto abaixo para responder à questão 42.

No Brasil, o ecoturismo, além de ser comumente confundido com turismo ecológico, está circunscrito a poucos casos, levando em conta que as nossas áreas de conservação e proteção ambiental ainda não dispõem de uma política integrada e de um planejamento estratégico de uso e ocupação voltados especificamente para o turismo.

BENI, Mário Carlos. Análise estrutural do turismo. São Paulo: Editora Senac, 2004, p. 456.

A partir da reflexão proposta pelo texto acima, marque a resposta que mais se aproxima da conceituação de turismo ecológico:

- (A) Compreende múltiplas formas de treinamento, de sobrevivência na selva e em outros locais inóspitos ou ainda não desbravados e contato com culturas primitivas.
- (B) Denominação dada ao deslocamento de pessoas a espaços rurais, em roteiros programados ou espontâneos, com ou sem pernoite, para fruição dos cenários e observação, vivência e participação nas atividades agropastoris.
- (C) Pressupõe sempre uma utilização controlada da área com planejamento de uso sustentável de seus recursos naturais e culturais, por meio de estudos de impacto ambiental etc.

- (D) Denominação dada ao deslocamento de pessoas para espaços naturais, com ou sem equipamentos receptivos, motivadas pelo desejo/necessidade de fruição da natureza, observação passiva da flora, da fauna, da paisagem e dos aspectos cênicos do entorno.

QUESTÃO 43

Assinale a alternativa que NÃO corresponde aos fundamentos do turismo no Brasil:

- (A) O turismo no Brasil ganhou notoriedade a partir de 1966 quando foram criados o Conselho Nacional de Turismo e a Embratur.
- (B) Com influências da Eco-92 foi definida nova política nacional de turismo, com o objetivo de diversificação regional, evitando a concentração Sul e Sudeste, com a criação do Prodetur-Nordeste.
- (C) O potencial turístico no Brasil tem sido tendencialmente propalado graças aos recursos e às belezas naturais.
- (D) No Brasil, segundo as pesquisas atuais, o setor de turismo passou a responder por 2,6% do PIB. Desse total, 85% provêm do turismo doméstico, todavia essa atividade não gera emprego e renda.

QUESTÃO 44

No que se refere à hospitalidade NÃO se pode afirmar que:

- (A) A origem do termo hospitalidade significa casa medieval destinada a repouso de viajantes e peregrinos, e não tem nenhuma relação com o hospital.
- (B) Hospitalidade é ação humana exercida no espaço doméstico, público ou profissional.
- (C) Receber, hospedar, alimentar e entreter pessoas temporariamente deslocadas de seu local de moradia são características da hospitalidade.
- (D) Hospitalidade está ligada à provisão de conforto psicológico e fisiológico dentro dos níveis definidos de serviços.

QUESTÃO 45

Sobre a hospitalidade é correto afirmar, EXCETO que:

- (A) As definições de hospitalidade estão relacionadas a: a) conforto psicológico; b) relacionamento social; c) satisfação e insatisfação; d) tangível ou intangível; e) interação; f) segurança; g) lucratividade.
- (B) A hospitalidade pode ser lucrativa ou não.
- (C) O ambiente virtual não é considerado espaço social de hospitalidade.
- (D) O ciclo de hospitalidade caracteriza-se pelo conjunto de todos os serviços e equipamentos utilizados pelo turista desde a sua chegada até a sua partida.

QUESTÃO 46

Assinale o tipo de turismo que é praticado pelos visitantes em instalações de monumentos pátrios e órgãos governamentais, como o verificado em capitais nacionais, estaduais e cidades de relevância histórica para a formação e consolidação de países:

- (A) Turismo étnico-histórico-cultural.
- (B) Turismo religioso.
- (C) Turismo congressual.
- (D) Turismo cívico institucional.

QUESTÃO 47

Leia o excerto do texto abaixo e responda à questão 47:

O técnico em turismo está obrigado a aplicar técnicas diversificadas em seu vasto campo profissional...

BENI, Mário Carlos. Análise estrutural do turismo. São Paulo: Editora Senac, 2004, p. 456.

A partir da afirmação do teórico acima, identifique a(s) fonte(s) de procedimentos recomendadas ao técnico em turismo que trabalha com recursos naturais:

- I. Pesquisa bibliográfica.
- II. Trabalho de campo.
- III. Fotointerpretação.
- IV. Cartografia.

Marque a resposta CORRETA:

- (A) Apenas a alternativa I está correta.
- (B) Apenas a alternativa II está correta.
- (C) Apenas a alternativa III está correta.
- (D) Todas as alternativas estão corretas.

QUESTÃO 48

Sobre o papel e a atuação dos órgãos públicos em relação ao turismo e hospitalidade, é correto afirmar, com EXCEÇÃO:

- (A) O Poder Público não poderá desapropriar áreas, mesmo que seja verificado o interesse delas para o desenvolvimento das atividades turísticas.
- (B) Ao Governo Federal cabe orientar a política nacional de turismo.
- (C) Compete ao Conselho Nacional de Turismo conceder autorização para a exploração dos serviços turísticos em todo o território nacional.
- (D) À Embratur compete organizar, promover e divulgar as atividades ligadas ao turismo.

QUESTÃO 49

Assinale a opção que NÃO caracteriza a organização de eventos:

- (A) Os eventos são organizados com o objetivo principal de propiciar uma ocasião conveniente ao encontro de pessoas.
- (B) Os eventos são acontecimentos com finalidade específica que se traduz num tema ou designação.
- (C) Os eventos podem ser comerciais, sociais, desportivos, culturais e educativos.
- (D) Para a organização de eventos, a festa natalina não é considerada um evento social.

QUESTÃO 50

Sobre as questões de etiqueta, a única alternativa INCORRETA é a que afirma:

- (A) Etiqueta profissional é a maneira de se comportar em todas as situações de forma agradável e educada e não provocar constrangimentos.
- (B) As boas maneiras referem-se a quem objetiva *marketing* pessoal nas colunas sociais e não faz parte dos objetivos estratégicos das grandes corporações.
- (C) O desenvolvimento profissional está associado também à imagem que uma pessoa constrói ao longo de sua vida.
- (D) Regras de etiqueta não se restringem apenas a diplomatas, debutantes e freqüentadores de colunas sociais. Atualmente é objetivo das consultorias de etiqueta profissional.