



**COMPANHIA DE GERAÇÃO TÉRMICA DE ENERGIA ELÉTRICA – CGTEE**

**CONCURSO PÚBLICO - EDITAL Nº 001/2009**

**PROVAS OBJETIVAS – TÉCNICO INDUSTRIAL - ELETROTÉCNICA**

**Leia atentamente as INSTRUÇÕES:**

1. Confira seus dados no cartão-resposta: nome, número de inscrição, cargo para o qual se inscreveu.
2. Assine seu cartão-resposta.
3. Aguarde a autorização do Fiscal para abrir o caderno de prova. Ao receber a ordem do fiscal, confira o caderno de provas com muita atenção. Nenhuma reclamação sobre o total de questões ou falha de impressão será aceita depois de iniciar a prova.
4. Sua prova tem 60 questões, com cinco alternativas.
5. Preencha toda a área do cartão-resposta, correspondente a alternativa de sua escola, com caneta esferográfica (tinta azul ou preta), sem ultrapassar as bordas. As marcações duplas ou rasuradas ou marcadas diferente do modelo estabelecido no cartão-resposta serão anuladas.
6. O cartão-resposta não será substituído, salvo se tiver erro de impressão.
7. Cabe apenas ao candidato a interpretação das questões, o fiscal não poderá fazer nenhuma interferência.
8. A prova será realizada, com duração máxima de **04h**, incluído o tempo para a realização da prova objetiva, o preenchimento do cartão-resposta.
9. O candidato somente poderá se retirar do local de realização da prova **1h** após o início da mesma, sob pena de ser excluído do concurso.
10. O candidato somente poderá levar o caderno de prova após **1h30min.** do início da mesma.
11. Ao terminar a prova, o candidato deverá entregar o cartão-resposta, preenchido e assinado, ao fiscal de sala.
12. Os **3** (três) últimos candidatos que realizarem a prova devem permanecer na sala para acompanhar o fechamento do envelope contendo os cartões-resposta preenchidos e o material de prova não utilizado. Esses candidatos deverão assinar a ata de sala atestando que o envelope foi devidamente lacrado.

**BOA PROVA!**

## QUESTÕES OBJETIVAS – TÉCNICO INDUSTRIAL - ELETROTÉCNICA

### CONHECIMENTO ESPECÍFICO

**01. O equipamento utilizado para fins de medição, cujo enrolamento primário é ligado em derivação com um circuito elétrico é chamado de:**

- a) transformador de corrente.
- b) transformador de potencial.
- c) relé diferencial.
- d) wattímetro.
- e) potenciômetro.

**02. Assinale a alternativa INCORRETA quanto às características do transformador de corrente (TC).**

- a) O TC tem o número de espiras do primário maior que o número de espiras do secundário, proporcionando assim uma corrente menor no secundário do que no primário.
- b) Os TC's normalmente são projetados e construídos para uma corrente secundária nominal padronizada em 5 A, sendo a corrente primária nominal estabelecida de acordo com a ordem de grandeza da corrente do circuito em que o TC será ligado.
- c) Quando o primário é percorrido por uma corrente menor ou maior do que a nominal, no secundário tem-se também uma corrente menor ou maior do que 5 A, mas na mesma proporção das correntes nominais do TC utilizado.
- d) Sendo um TC de 200/5 A, em que no secundário é lida através do amperímetro uma corrente  $I_2 = 3,8$  A, entende-se que a corrente solicitada pela carga é de 152 A.
- e) A classe de exatidão é o valor máximo do erro, expresso em porcentagem, que poderá ser introduzido pelo TC na indicação de um wattímetro, ou no registro de um medidor de energia elétrica, em condições especificadas.

**03. O processo de manejar os dispositivos de ajustes de um medidor de modo a fazê-lo indicar, dentro de faixas de erro permissíveis, a energia a ser medida é chamado de:**

- a) interação.
- b) medição transitória.
- c) aferição.
- d) calibração.
- e) compensação.

**04. Um medidor do tipo indução com constante do disco  $K_d = 3,6$  Wh/rot vai ser aferido em relação a um padrão de  $K_e = 1,2$  Wh/rot. Para 5 rotações do disco do medidor, o disco padrão efetuou 14,75 rotações. O erro aproximado do medidor é então de:**

- a) 0,25 %
- b) 3,33 %
- c) 1,69 %
- d) 5,38 %
- e) 0,75 %

**05. Três resistores são ligados em paralelo, sendo  $R_1 = 10 \Omega$ ,  $R_2 = 15 \Omega$  e  $R_3 = 30 \Omega$ . Para alimentação dessa associação é ligada em paralelo uma fonte de tensão de 10 V. A corrente total do circuito será então de:**

- a) 0,2 A
- b) 0,6 A
- c) 1,0 A
- d) 1,5 A
- e) 2,0 A

**06. Um equipamento elétrico de aquecimento, monofásico, solicita uma corrente de 10 A quando ligado a uma fonte de tensão de 220 V, 60 Hz. Assinale a alternativa que corresponde ao custo mensal com energia elétrica deste equipamento considerando que fique ligado durante 3 horas por dia, durante 30 dias por mês e que o preço do kWh seja igual a R\$ 0,30.**

- a) R\$ 59,40
- b) R\$ 198,00
- c) R\$ 77,50
- d) R\$ 122,80
- e) R\$ 97,30

**07. Assinale a alternativa que corresponde à resistência de um aquecedor elétrico que quando alimentado por uma fonte de tensão de 500 V, 60 Hz, dissipa uma potência de 5000 W.**

- a) 150  $\Omega$

- b) 500  $\Omega$
- c) 50  $\Omega$
- d) 25  $\Omega$
- e) 250  $\Omega$

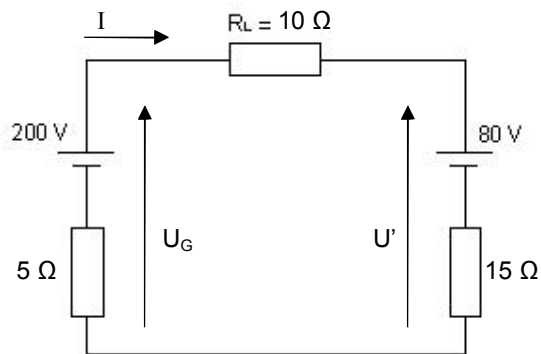
08. Assinale a alternativa que corresponde à rotação de um motor elétrico trifásico de 10 cv, 60 Hz,  $\eta = 91\%$ ,  $\cos\phi = 0,85$ , 4 polos, considerando um escorregamento de 3%.

- a) 873 rpm
- b) 1746 rpm
- c) 3492 rpm
- d) 3708 rpm
- e) 1854 rpm

09. Um gerador tem  $E = 20\text{ V}$  e  $R_i = 4\ \Omega$ , sendo ligado a uma carga de  $16\ \Omega$ . Assinale a alternativa que corresponde à intensidade da corrente fornecida pelo gerador e ao rendimento do gerador, respectivamente.

- a) 2,0 A e 80 %
- b) 1,0 A e 90 %
- c) 2,0 A e 95 %
- d) 1,0 A e 80%
- e) 1,0 A e 85 %

10. Para o circuito ilustrado a seguir, calcule e assinale a alternativa correspondente à intensidade de corrente no circuito  $I$  e à potência dissipada em  $R_L$ , respectivamente.

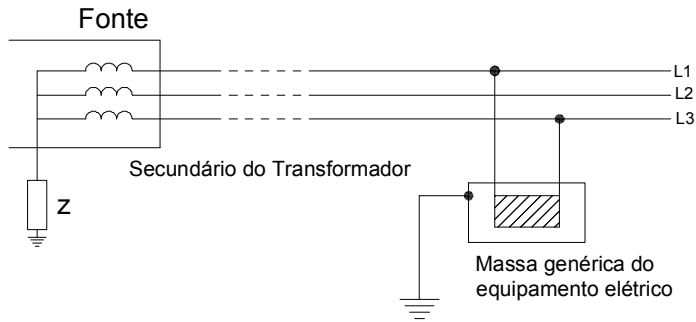


- a) 9,33 A e 870 W
- b) 12 A e 120 W
- c) 10 A e 100 W
- d) 8 A e 320 W
- e) 4 A e 160 W

11. Assinale a alternativa INCORRETA quanto à configuração da infraestrutura dos sistemas de aterramento.

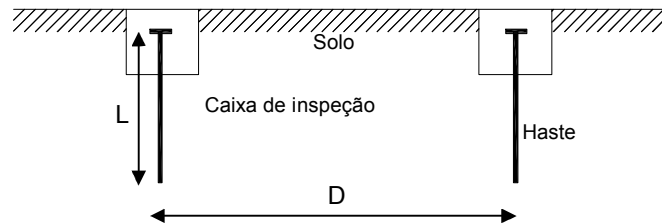
- a) Os três materiais mais comumente utilizáveis na composição de eletrodos de aterramento são o aço, o cobre e o bronze.
- b) É admitido o uso das próprias armaduras do concreto das fundações no sistema de aterramento.
- c) Um procedimento usual é a utilização de anel metálico enterrado, circundando o perímetro da edificação e, quando necessário, complementado por hastes verticais e/ou cabos dispostos radialmente.
- d) Podem ser utilizadas malhas metálicas enterradas, no nível das fundações, cobrindo a área da edificação e, quando necessário, complementado por hastes verticais e/ou cabos dispostos radialmente.
- e) Admite-se utilizar fitas, barras ou cabos metálicos, especialmente previstos, imersos nos concretos das fundações.

12. A figura a seguir ilustra um dos esquemas de aterramento definidos pela NBR 5410. Na figura pode-se notar que não existe nenhum ponto da alimentação diretamente aterrado. Assinale a alternativa que corresponde ao esquema de aterramento ilustrado.



- a) Esquema T T
- b) Esquema T N - S
- c) Esquema T N
- d) Esquema T N - C
- e) Esquema I T

13. A figura a seguir ilustra duas hastes de aterramento de comprimento  $L$ . Assinale a alternativa que corresponde à distância mínima de separação ( $D$ ) entre as hastes para que estes eletrodos de aterramento possam ser considerados independentes.



- a)  $D \geq L$
- b)  $D \geq 5L$
- c)  $D \geq 2L$
- d)  $D \geq 3L$
- e)  $D \geq 4L$

14. Assinale a alternativa INCORRETA quanto aos componentes do aterramento de proteção e equipotencialização.

- a) O BEP – Barramento de Equipotencialização Principal – realiza a chamada ligação equipotencial principal.
- b) Os condutores de descida de para-raios devem ser ligados diretamente aos eletrodos de aterramento.
- c) Os condutores de proteção principais são os condutores de proteção que estão diretamente ligados ao barramento de equipotencialização principal.
- d) Na medição de resistência de aterramento entre o BEP e um ponto no solo distante, o valor medido inclui somente a resistência do solo que circunda o eletrodo.
- e) Os eletrodos de aterramento estão sujeitos aos processos corrosivos que podem ser minimizados quando se utiliza eletrodos cobreados.

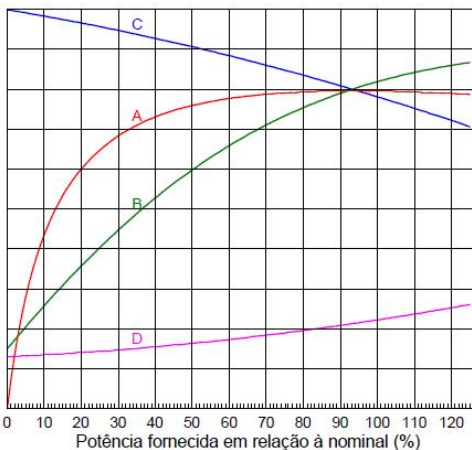
15. No regime de funcionamento de um equipamento pode ocorrer que a potência efetivamente absorvida seja inferior à respectiva potência nominal. Assinale a alternativa que corresponde ao fator de projeto definido como a razão da potência efetivamente absorvida de um equipamento para sua respectiva potência nominal.

- a) Fator de utilização.
- b) Fator de demanda.
- c) Fator de carga.
- d) Fator de diversidade.
- e) Fator de potência.

16. Assinale a alternativa correspondente ao dispositivo utilizado em instalações elétricas destinado a limitar as sobretensões transitórias ou a desviar correntes de surto.

- a) IDR
- b) DPS
- c) Disjuntor Termomagnético
- d) Relé transitório
- e) Fusível

17. Analisando o gráfico ilustrado na figura a seguir, referente às curvas características de um motor trifásico de indução rotor de gaiola em função da potência, assinale a alternativa que corresponde ao nome das curvas A, B, C e D, respectivamente.



- a) A = Rendimento ; B = Corrente ; C = Escorregamento ; D = Fator de Potência  
 b) A = Rendimento ; B = Fator de Potência ; C = Escorregamento ; D = Corrente  
 c) A = Corrente ; B = Fator de Potência ; C = Rendimento ; D = Escorregamento  
 d) A = Corrente ; B = Escorregamento ; C = Rendimento ; D = Fator de Potência  
 e) A = Fator de Potência ; B = Corrente ; C = Escorregamento ; D = Rendimento

18. Assinale a alternativa correspondente ao conjugado base de um motor de indução trifásico de potência nominal igual a 10 cv e velocidade síncrona igual a 3600 rpm.

- a) 3,60 kgf.m  
 b) 1,10 kgf.m  
 c) 1,99 kgf.m  
 d) 0,78 kgf.m  
 e) 2,73 kgf.m

19. Assinale a alternativa INCORRETA quanto à partida de motores elétricos de indução.

- a) Na partida pela chave estrela-triângulo a corrente de partida é reduzida a 1/3 da nominal.  
 b) Uma das vantagens da partida pela chave estrela-triângulo é a baixa queda de tensão durante a partida.  
 c) Nas chaves de partida estática (softstarters) a função de acionamento em rampa de tensão gera na saída uma tensão controlada de valor crescente e contínuo.  
 d) As derivações normalmente encontradas nos autotransformadores de chaves compensadoras são de 65% e 80%.  
 e) Na partida estrela-triângulo o conjugado de partida é reduzido a  $1/\sqrt{3}$  do nominal.

20. Assinale a alternativa que não corresponde a uma especificação essencial para a compra de um disjuntor de baixa tensão.

- a) Espessura do elemento magnético.  
 b) Corrente nominal de operação.  
 c) Capacidade de interrupção.  
 d) Tensão nominal.  
 e) Faixa de ajuste dos disparadores.

21. Em uma instalação elétrica existe um eletroduto com área útil de 380 mm<sup>2</sup>. Deseja-se passar por esse eletroduto, condutores de seção nominal de 2,5 mm<sup>2</sup>. A área de um cabo de 2,5 mm<sup>2</sup> é igual a 10,75 mm<sup>2</sup>. Assinale a alternativa equivalente à quantidade máxima desses condutores que podem ser instalados no eletroduto supracitado.

- a) 35 condutores.  
 b) 36 condutores.  
 c) 11 condutores.  
 d) 14 condutores.  
 e) 17 condutores.

22. Para iluminação de um galpão industrial de 12 metros de largura por 17 metros de comprimento, será utilizado um conjunto lâmpada/luminária que produz um fluxo luminoso de 22000 lúmens. Considere que o fator de depreciação do serviço da luminária é de 0,7 e que o fator de utilização é igual

a 0,66. Para que seja obtida uma iluminância média de 500 lux nesse galpão industrial, a quantidade mínima de conjuntos lâmpada/luminária que deverão ser utilizadas é de:

- a) 6
- b) 8
- c) 10
- d) 14
- e) 16

23. "O valor da tensão induzida em uma simples espira de fio é proporcional à razão de variação das linhas de força que passam através daquela espira (ou se concatenam com ela)". Assinale a alternativa que corresponde à Lei a qual a afirmativa mencionada está relacionada.

- a) Lei de Lenz.
- b) Lei de Fleming.
- c) Lei de Faraday.
- d) Lei de Newton.
- e) Lei de Ohm.

24. Assinale a alternativa que corresponde a um tipo de lâmpada que não necessita de dispositivos auxiliares para sua utilização.

- a) Vapor de Mercúrio.
- b) Mista.
- c) Vapor de Sódio à Alta Pressão.
- d) Fluorescente tubular.
- e) Fluorescente H.O.

25. Assinale a alternativa INCORRETA quanto à utilização de bancos de capacitores para correção de fator de potência.

- a) O resistor de descarga é utilizado para que a carga elétrica armazenada pelo capacitor seja dissipada quando a tensão é retirada de seus terminais.
- b) Os bancos de capacitores automáticos geralmente são fornecidos comercialmente em unidades compostas de vários estágios.
- c) Para eliminação de custos com energia reativa excedente na fatura de energia elétrica, os bancos de capacitores devem sempre ser localizados no sistema secundário.
- d) A potência nominal e a tensão nominal são características fundamentais na especificação de capacitores para correção de fator de potência.
- e) A utilização de bancos de capacitores fixos é vantajosa quando a carga da indústria praticamente não varia ao longo de uma curva de carga diária.

26. Analise as afirmações a seguir sobre sistemas trifásicos e assinale a alternativa correta:

I - A diferença de fase entre as tensões induzidas nos três enrolamentos de uma máquina trifásica é de  $90^\circ$ .

II - Em uma carga trifásica equilibrada ligada em estrela, a corrente de linha é  $\sqrt{3}$  vezes menor do que a corrente de fase.

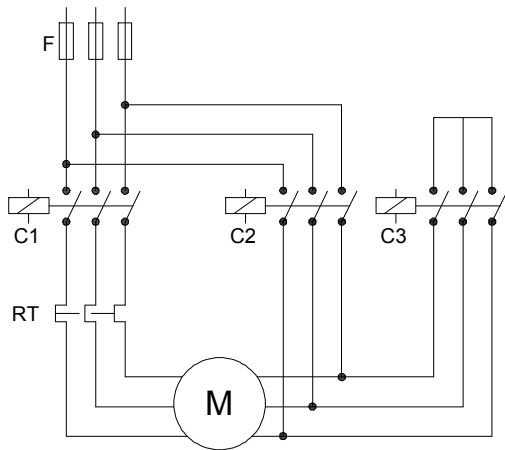
III - A tensão de linha e a tensão de fase são iguais em uma carga trifásica equilibrada ligada em triângulo.

- a) apenas I está correta.
- b) apenas I e III estão corretas.
- c) apenas II e III estão corretas.
- d) apenas III está correta.
- e) todas estão incorretas.

27. Um motor elétrico de indução trifásico ligado a uma rede industrial de tensão 220 V entre fases, demora 2 segundos em regime de partida. Nesse período, a corrente é igual a 300 A e o fator de potência é igual a 0,5. Assinale a alternativa que corresponde à energia consumida no intervalo de 2 segundos do regime de partida.

- a) 31,75 Wh
- b) 3,42 kWh
- c) 194,13 Wh
- d) 875,67 Wh
- e) 97,58 Wh

28. Assinale a alternativa que corresponde ao esquema de ligação do motor representado na figura a seguir.



- a) Partida estática.
- b) Partida por chave estrela-triângulo.
- c) Partida por chave compensadora.
- d) Partida direta.
- e) Partida por chave inversora de frequência.

29. Analise as afirmações a seguir sobre eletromagnetismo e assinale a alternativa correta:

I - Segundo a Lei de Gauss, o fluxo elétrico que atravessa qualquer superfície fechada é igual à carga total envolvida por esta superfície.

II - A intensidade do campo elétrico é medida em unidade de força por unidade de carga.

III - Dipolo elétrico é o nome dado ao conjunto de duas cargas pontuais de igual magnitude e sinais opostos, separados por uma distância pequena se comparada com a distância ao ponto em que se quer analisar o campo potencial e o campo elétrico.

- a) apenas I está correta.
- b) apenas II e III estão corretas.
- c) apenas I e III estão corretas.
- d) apenas I e II estão corretas.
- e) todas estão corretas.

30. A densidade do fluxo magnético em um certo circuito é de 500 mT. O equivalente em  $\text{Wb/m}^2$  desse valor de densidade do fluxo magnético é:

- a) 5000  $\text{Wb/m}^2$
- b) 500  $\text{Wb/m}^2$
- c) 50  $\text{Wb/m}^2$
- d) 5  $\text{Wb/m}^2$
- e) 0,5  $\text{Wb/m}^2$

## PORTUGUÊS

31. Leia este poema de Carlos Drummond de Andrade:

### Poema que aconteceu

- 1.Nenhum desejo neste domingo
- 2.Nenhum problema nesta vida
- 3.O mundo parou de repente
- 4.Os homens ficaram calados
- 5.Domingo sem fim nem começo
  
- 6.A mão que escreve este poema
- 7.Não sabe que está escrevendo
- 8.Mas é possível que se soubesse
- 9.Nem ligasse.

Carlos Drummond de Andrade, O sentimento do mundo. São Paulo, Record, 1999.

Agora responda a alternativa incorreta quanto ao que se pode inferir do poema acima.

- a) O eu-lírico situa domingo no seu poema porque esse é o dia de normalmente se ter ociosidade, não se tem a correria dos outros dias da semana e portanto pode se meditar em paz.

- b) O dia de domingo, expresso na linha 5, como “sem fim nem começo” demonstra que o eu-lírico pensa nesse dia como um dia monótono, sem grandes expectativas de que algo extraordinário aconteça e por isso ele parece infundável, eterno.
- c) Segundo o poema, traria vida a esse domingo sem nenhuma perspectiva de mudança a vontade de fazer algo novo, inesperado, algum problema diferente ou o encontro e o diálogo entre os homens.
- d) Na segunda estrofe, o eu-lírico diz que escreve o poema sem perceber, independentemente da sua vontade, explicando o título do texto.
- e) O eu-lírico diz que talvez “nem ligasse” por escrever esse poema, porque ele não está influenciado pela monotonia do domingo, mesmo se sentindo desanimado e sem interesse por nada.

**32. Assinale a alternativa incorreta quanto à figura de linguagem expressa em cada um dos excertos a seguir:**

- a) “É a vaidade, Fábio, nesta vida / Rosa, de manhã lisonjeada”, neste excerto de Gregório de Matos existe a metáfora.
- b) “A dois passos da cidade importante / a cidadezinha está calada, entrevada”, neste excerto de Carlos Drummond de Andrade existe a personificação ou prosopopéia.
- c) “Quando, formosa Nise, dividido/ De teus olhos estou nesta distância,” neste excerto de Cláudio Manuel da Costa existe a apóstrofe.
- d) “O teu silêncio é uma nau com todas as velas pandas”, neste excerto de Fernando Pessoa existe a metáfora.
- e) “O tempo acaba o ano, o mês, e a hora / a força, a arte, a manha, a fortaleza,” neste excerto de Luís de Camões existe a metonímia.

**33. Leia com atenção as frases que se seguem:**

**I – Iniciou-se a luta pela conservação da natureza ainda não deteriorada pelo homem.**

**II – Durante séculos a atividade humana complementou as belezas naturais.**

**III – Chegou o tempo em que a atividade humana começou a degradar as belezas naturais.**

Assinale a alternativa em que as frases acima estão em correta relação lógica.

- a) Chegou o tempo em que a atividade humana começou a degradar as belezas naturais, mesmo tendo acontecido de, antes, complementá-las, logo que se iniciou a luta pela conservação da natureza ainda não deteriorada pelo homem.
- b) Iniciou-se a luta pela conservação da natureza ainda não deteriorada pelo homem, quando ocorreu o tempo de a atividade humana começar a degradar as belezas naturais, visto que, durante séculos, a atividade humana complementou as belezas naturais.
- c) Assim que chegou o tempo da atividade humana começar a degradar as belezas naturais, iniciou-se a luta pela conservação da natureza ainda não deteriorada pelo homem, à proporção que, durante séculos, a atividade humana complementou as belezas naturais.
- d) Iniciou-se a luta pela conservação da natureza ainda não deteriorada pelo homem, embora a atividade humana tivesse, durante séculos, complementado as belezas naturais, quando chegou o tempo de degradá-las.
- e) Apesar de, durante séculos, a atividade humana ter complementado as belezas naturais, chegou o tempo em que ela começou a degradá-las, por isso iniciou-se a luta pela conservação da natureza ainda não deteriorada pelo homem.

**34. Um enunciado não se constrói com um amontoado de frases e orações. Os sinais de pontuação procuram garantir no texto uma solidariedade sintática e semântica entre os termos que compõem o enunciado. Baseado nessa afirmação, analise os dois enunciados a seguir e assinale a alternativa que contém afirmação correta sobre os mesmos.**

**I – Levar uma pedra para a Europa uma andorinha não faz verão.**

**II – Um fazendeiro tinha um bezerro e a mãe do fazendeiro também era o pai do bezerro.**

- a) Para a integridade da mensagem, basta colocar vírgula ou ponto e vírgula depois de bezerro e antes de também, no enunciado II. No enunciado I basta um ponto e vírgula depois de andorinha.
- b) Para a integridade da mensagem, basta colocar ponto e vírgula depois mãe e outra vírgula antes de também, no enunciado II. No enunciado I basta um ponto final depois de Europa.
- c) Para a integridade da mensagem, basta colocar vírgula ou ponto e vírgula depois de mãe, no enunciado II. No enunciado I basta uma vírgula depois de pedra e antes de Europa.
- d) Para a integridade da mensagem, basta colocar vírgula ou ponto e vírgula depois de fazendeiro, no enunciado II. No enunciado I basta uma vírgula depois de andorinha.
- e) Para a integridade da mensagem, basta colocar vírgula ou ponto e vírgula depois de mãe, no enunciado II. No enunciado I basta uma vírgula depois de faz.

**35. Veja a tirinha abaixo:**





<http://www.adrenaline.com.br/forum/geral/126791-quadrinhos-tirinhas-do-garfield.html> - acesso em 01.06.2009

- a) A idéia que traz humor para a tirinha simboliza o modo de ver o mundo de Jon, dono do Garfield, que sempre pensa em tirar proveito das situações para si próprio. Mas o seu gato Garfield não pensa nem age como um gato, e sim como um ser humano. Nesse caso, pegar um biscoito seria mais proveitoso para si do que pegar o rato, o que seria mais proveitoso para Jon, caracterizando a ironia na tirinha.
- b) A idéia que traz humor para a tirinha simboliza o modo de ver o mundo de Jon, dono do Garfield, que sempre pensa em tirar proveito das situações para si próprio. Mas o seu gato Garfield não pensa nem age como um gato, e sim como um ser humano. Nesse caso, pegar um biscoito seria mais proveitoso para si do que pegar o rato, o que seria mais proveitoso para seu gato, caracterizando a ironia na tirinha.
- c) A idéia que traz humor para a tirinha simboliza o modo de ver o mundo de Garfield, que nunca pensa em tirar proveito das situações para si próprio. Apesar de ser um gato, Garfield pensa e age como ser humano. Nesse caso, pegar um biscoito não seria mais proveitoso para si do que pegar o rato, que seria mais proveitoso para seu dono, caracterizando o efeito de humor na tirinha.
- d) A idéia que traz humor para a tirinha simboliza o modo de ver o mundo de Garfield, que sempre pensa em tirar proveito das situações para si próprio. Apesar de ser um gato, Garfield pensa e age como ser humano. Desse modo, pegar um biscoito seria mais proveitoso para si mesmo do que pegar o rato, ato esse que teria sido mais proveitoso para seu dono, Jon, caracterizando a ironia na tirinha.
- e) A idéia que traz humor para a tirinha simboliza o modo de ver o mundo de Garfield, que nunca pensa em tirar proveito das situações para si próprio. Apesar de ser um gato, Garfield pensa e age como ser humano. Nesse caso, pegar um biscoito não seria mais proveitoso para si do que pegar o rato, que seria mais proveitoso para seu dono, caracterizando a figura retórica metonímia na tirinha.

**36. Em qual frase o emprego da crase não é facultativo?**

- a) O entregador de pizza foi até à varanda com a encomenda.  
 b) Francisco pediu à sua mãe um computador novo.  
 c) O rapaz avisou à Teresa, sua noiva, que viajaria no dia seguinte.  
 d) O correio da cidade ficava à distância de cem metros de meu escritório.  
 e) Contei à Flavinha sobre a nossa festa de formatura.

**37. Leia a frase abaixo e assinale a opção que está mais bem redigida no que diz respeito à concisão.**

**“É no lar que recebemos os principais conselhos, que são os conselhos dos pais, conselhos estes que nos ajudam a formar nossa base.”**

- a) É no lar que recebemos os principais conselhos dos pais, que nos ajudam a formar nossa base.  
 b) No lar, recebemos os principais conselhos dos pais, que nos ajudam a formar nossa base.  
 c) No lar, recebemos dos pais os principais conselhos, que constituem a nossa base de formação.  
 d) No lar, os principais conselhos são dos pais e constituem a base de nossa formação.  
 e) No lar, recebemos dos pais os principais conselhos, que ajudam a base de nossa formação.

**38. Considerando o tratamento e o vocativo que se lhe segue, assinale o incorreto:**

- a) Excelência – Excelentíssimo Senhor  
 b) Meritíssimo – Meritíssimo Juiz  
 c) Eminência – Eminentíssimo Senhor  
 d) Doutor – Ilustríssimo Doutor  
 e) Reitor – Magnífico Reitor

**39. Leia o texto a seguir e faça o que se pede:**

1. As perguntas mais simples
2. são as mais profundas
3. Onde você nasceu? Onde é o seu lar?

4. Para onde vai?
5. O que está fazendo?
6. Pense sobre isso de vez em quando, e
7. Observe suas respostas se modificarem.

Ricardo Bach. *Ilusões*. Rio de Janeiro, Record, 1995.

**No texto acima, qual palavra age como pronome interrogativo?**

- a) Onde – linha 3
- b) Para onde – linha 4
- c) Que – linha 5
- d) Sobre – linha 6
- e) Quando – linha 6

**40. Leia o texto seguinte para responder à questão.  
Um pouco de poesia e mistério**

Euclides reconheceu, nas reportagens escritas para O Estado de S. Paulo, que havia subestimado a resistência dos sertanejos e sua capacidade de sustentação da luta. Observou, em artigo de 16 de agosto de 1897, que o combate apresentava uma “feição primitiva, incompreensível, misteriosa”. Surpreendia-se que os jagunços, já em número reduzido, aguardassem que o Exército fechasse o cerco da cidade, em vez de fugirem, enquanto ainda lhes restava uma estrada aberta para a salvação.

Euclides procurou esclarecer o mistério, ao defender, em *Os sertões*, a existência de crenças sebastianistas em Canudos, que permitiriam explicar alguns dos aspectos subterrâneos da guerra, como o apelo da mensagem do Conselheiro e a resistência heróica dos combatentes. O catolicismo devocional presente nos sermões do Conselheiro revela, porém, que o sebastianismo pode ter sido menos difundido do que Euclides supôs.

Machado de Assis já havia focado tal feição de mistério, ao escrever sobre Canudos na *Gazeta de Notícias*. Em crônica de 22 de julho de 1894, comparava, com bastante humor, os seguidores do Conselheiro aos piratas das canções românticas de Victor Hugo. Deixava-se encantar pelo toque de poesia e mistério que envolvia o líder religioso, [...].

(Roberto Ventura, **Euclides da Cunha — Esboço biográfico**, Companhia das Letras, 2003. p. 209-210)

**Marque a alternativa incorreta quanto ao que se pode inferir do texto acima.**

- a) Para Roberto Ventura, o autor da biografia de Euclides da Cunha, o comportamento dos seguidores de Antônio Conselheiro ocorria devido ao fervor religioso que os envolvia e os impedia de fugir da cidade de Canudos, mesmo já estando os sertanejos combatentes em número bastante reduzido.
- b) Para Euclides da Cunha, a explicação para o comportamento dos sertanejos seguidores de Antônio Conselheiro durante a guerra de Canudos é explicada pelas crenças sebastianistas existentes naquele contexto geográfico e histórico.
- c) Para Machado de Assis, o autor da biografia de Euclides da Cunha afirma que o comportamento dos seguidores de Antônio Conselheiro ocorria devido ao fervor religioso que os envolvia e os impedia de fugir da cidade de Canudos, mesmo já estando em número bastante reduzido.
- d) Euclides da Cunha busca compreender os motivos que induzem os jagunços a permanecerem em Canudos, não vendo a fuga como uma opção viável enquanto ainda tinham a chance.
- e) Segundo o texto, o fato de Roberto Ventura e Euclides da Cunha explicarem o comportamento ilógico dos seguidores de Antônio Conselheiro de maneiras diferentes, um apoiando a teoria do fervor religioso dos jagunços, e o outro apoiando a teoria das crenças sebastianistas não faz com que uma teoria seja excludente da outra dentro daquele contexto geográfico e histórico.

## **INFORMÁTICA**

**41. Qual é a finalidade da ferramenta Pincel no Microsoft Word 2007?**

- a) Ativar os recursos gráficos do Word.
- b) Alterar a textura do fundo de uma página de texto.
- c) Copiar a formatação de um local e aplicá-la a outro.
- d) Pintar de branco todo o bloco selecionado.
- e) Definir um novo estilo de formatação de texto.

**42. Como é chamado o recurso do Microsoft Word 2007 que permite alinhar o texto às margens esquerda e direita, adicionando espaços extras entre as palavras conforme necessário?**

- a) Centralizar.
- b) Justificar.
- c) Ajustar.
- d) Padronizar.

e) Completar.

**43. Qual é a vantagem da utilização do recurso de “Impressão Rápida” que existe no Microsoft Word 2007?**

- a) Imprime no modo econômico para tornar a impressão mais rápida.
- b) Imprime as páginas em formato reduzido para tornar mais rápida a impressão.
- c) Envia o documento diretamente à impressora padrão sem fazer perguntas.
- d) Usa as fontes existentes na própria impressora para agilizar a impressão.
- e) Permite imprimir e salvar o texto com apenas um comando.

**44. Em uma planilha do Microsoft Excel, como é chamado o elemento de intersecção entre a linha sete e a coluna “B”?**

- a) Célula B-7.
- b) Célula 7B.
- c) Bloco 7B.
- d) Célula B7.
- e) Bloco B7.

**45. Qual é a fórmula correta no Microsoft Excel 2007 para obter a soma das células no intervalo de A5 até A8?**

- a) =soma(A5-A8)
- b) =total(A5-A8)
- c) =soma(A5;A8)
- d) =total(A5;A8)
- e) =soma(A5:A8)

#### **LEGISLAÇÃO**

**46. Em relação ao objetivo do processo licitatório, a Lei 8.666, de 21 de junho de 1993, que institui normas gerais para as licitações realizadas pela Administração Pública, estabelece que:**

- a) o único objetivo da licitação é selecionar a proposta mais vantajosa para a Administração.
- b) a licitação destina-se somente a garantir o princípio da isonomia.
- c) o único objetivo da licitação é garantir a observância do princípio da competitividade.
- d) o objetivo da licitação consiste tanto em selecionar a proposta mais vantajosa para a Administração quanto garantir a observância do princípio constitucional da isonomia.
- e) a licitação tem como objetivo unicamente selecionar a proposta mais lucrativa para a Administração.

**47. No que se refere à participação do cidadão nas licitações e contratos administrativos, a Lei 8.666/93 prescreve que:**

- a) o cidadão jamais poderá acompanhar o desenvolvimento do procedimento licitatório.
- b) o cidadão não tem legitimidade para impugnar o edital de licitação.
- c) em relação às compras, o cidadão não pode impugnar preço constante do quadro geral em razão de incompatibilidade desse com o preço vigente no mercado.
- d) o cidadão pode impugnar o edital de licitação até 2(dois) dias úteis antes da data fixada para a abertura dos envelopes de habilitação.
- e) em relação às licitações para execução de obras, qualquer cidadão poderá requerer à Administração os quantitativos das obras e preços unitários de determinada obra executada.

**48. A modalidade de licitação entre interessados devidamente cadastrados ou que atenderem a todas as condições exigidas para cadastramento até o terceiro dia anterior à data do recebimento das propostas, observada a necessária qualificação, nos termos da Lei 8.666/93, será:**

- a) o concurso.
- b) a tomada de preços.
- c) o leilão.
- d) o convite.
- e) o pregão.

**49. Considerando as disposições contidas na Lei de licitações e contratos administrativos, marque a assertiva que não apresenta hipótese de licitação DISPENSÁVEL:**

- a) a contratação de profissional de qualquer setor artístico, diretamente ou por intermédio de empresário exclusivo, desde que consagrado pela crítica especializada ou pela opinião pública.
- b) a compra ou locação de imóvel destinado ao atendimento das finalidades precípua da administração, cujas necessidades de instalação e localização condicionem a sua escolha, desde que o preço seja compatível com o valor de mercado, segundo avaliação prévia.
- c) a impressão dos diários oficiais, de formulários padronizados de uso da administração, e de edições técnicas oficiais, bem como para prestação de serviços de informática a pessoa jurídica de direito público interno, por órgãos ou entidades que integrem a Administração Pública, criados para esse fim específico.

- d) a aquisição de bens e contratação de serviços para atender aos contingentes militares das Forças Singulares brasileiras empregadas em operações de paz no exterior, necessariamente justificadas quanto ao preço e à escolha do fornecedor ou executante e ratificadas pelo Comandante da Força.
- e) os casos de guerra ou grave perturbação da ordem.

**50. Em relação à fase de habilitação das licitações assinale a assertiva incorreta.**

- a) Para comprovação da qualificação técnica e qualificação econômico-financeira a Administração só poderá exigir dos interessados a documentação descrita na Lei 8.666/93.
- b) Na qualificação técnica a exigência de comprovação de atividade ou de aptidão não pode haver limitações de tempo, de época ou em locais específicos.
- c) Os documentos necessários à habilitação poderão ser apresentados em original, por qualquer processo de cópia autenticada por cartório competente ou por servidor da administração ou publicação em órgão da imprensa oficial.
- d) Dentre os documentos relativos à regularidade fiscal encontra-se a prova de regularidade relativa à Seguridade Social e ao Fundo de Garantia por Tempo de Serviço (FGTS), demonstrando situação regular no cumprimento dos encargos sociais instituídos por lei.
- e) De acordo com a Lei 8.666/93, para a comprovação da habilitação, além da documentação relativa à habilitação jurídica, qualificação técnica, qualificação econômico-financeira, regularidade fiscal, cumprimento do disposto no inciso XXXIII do art. 7º da Constituição Federal, podem ser exigidos dos interessados outros documentos a critério do órgão da Administração responsável pela realização da licitação.

**INGLÊS**

A friend of mine was travelling in the train and opposite him sat a gentleman reading *The Times*. Every now and then he took a complete sheet of the newspaper, crumbled it up, opened the window, threw it out and shut the window. After he had done this two or three times my friend said: "Excuse me, sir, but I am most interested in what you are doing. May I ask why you do it?"

"Oh, yes", he replied, "it keeps the elephants away."

"But", my friend said, "there aren't any elephants here."

"Of course not", came the answer. "That proves it works."

*Andrews, S. and Templer, J.C. Teaching for Proficiency (2), Londres, Heinemann Educational Books, 1985. p.55*

**51. This text is about:**

- a) elefantes africanos que invadem a Inglaterra.
- b) elefantes indianos doentes.
- c) uma falha no jornal *The Times*.
- d) uma anedota sobre elefantes.
- e) um caçador de elefantes.

**52. The expression *That proves it works!* means:**

- a) Isto é prova do seu trabalho!
- b) Isso prova que funciona!
- c) Isso prova o seu trabalho!
- d) Estas provas funcionam!
- e) As provas do seu trabalho são estas!

**53. The sentence "...it keeps the elephants away" becomes in the Passive Voice:**

- a) "in keeping with the elephants away."
- b) "the elephants are keeping the away."
- c) "the elephants are kept away."
- d) "the elephants is kept aways."
- e) "the elephants keep the way."

**54. The sentence "... there aren't any elephants here" in the affirmative form is:**

- a) "there are many elephants here"
- b) "there are plenty of elephants here"
- c) "there are some elephants here"
- d) "there are a few elephants here"
- e) "there lots of elephants here"

**55. In the sentence "...May I ask why you do it?", the word the best replaces the underlined verb is:**

- a) should
- b) ought to
- c) need
- d) can

e) must

**56. My brother's wife is my:**

- a) daughter-in-law
- b) mother-in-law
- c) sister-in-law
- d) son-in-law
- e) brother-in-law

**57. The correct sentence is:**

- a) Have you read Drummond's and Quintana's poetry?
- b) Has you read Drummond's and Quintana's poetry?
- c) Have you read Drummond's and Quintana poetry?
- d) Have you read Drummond and Quintana's poetry?
- e) Has you read Drummond and Quintana poetry?

**58. He is going to \_\_\_\_\_ college in \_\_\_\_\_ Rio de Janeiro. She wants to become \_\_\_\_\_ doctor.**

- a) the – the – X
- b) the – the – a
- c) X – the – X
- d) X – the – a
- e) X – X – a

**59. Substitute the underlined words by their equivalent pronouns: Paul's father is not careful as Joana's.**

- a) He – she
- b) His – hers
- c) He's – she's
- d) His – her
- e) Him – her

**60. Chose the correct alternative:**

- a) If I was you I would study this lesson again.
- b) If I was you I will study this lesson again.
- c) If I were you I will study this lesson again.
- d) If I am you I would study this lesson again.
- e) If I were you I would study this lesson again.

**RASCUNHO**