



UNIVERSIDADE FEDERAL DE UBERLÂNDIA

PROGRAD - Pró-Reitoria de Graduação
PROREH - Pró-Reitoria de Recursos Humanos
COPEV - Comissão Permanente de Vestibular

CONCURSO PÚBLICO - TÉCNICO ADMINISTRATIVO

EDITAL Nº. 014/2009

14 de junho de 2009

Início: 14 horas

Duração: 4 horas

TIPO 1

TÉCNICO DE LABORATÓRIO DIAGRAMADOR

SÓ ABRA QUANDO AUTORIZADO

LEIA ATENTAMENTE AS INSTRUÇÕES

- 1 - Este caderno de prova contém **40** questões objetivas e **2** situações de redação.
- 2 - Além do caderno de prova, você receberá uma folha de respostas para as questões objetivas e uma folha para a Redação.
- 3 - Não serão fornecidas outra folha de respostas e nem outra folha de redação. Ao recebê-las, confira os dados nelas contidos (número de inscrição, nome e identidade). Em caso de dados incorretos, avise o fiscal.
- 4 - Não haverá tempo adicional para o preenchimento da folha de respostas; isto deverá ser feito dentro do período determinado para a realização da prova.
- 5 - O candidato que estiver com **celular** ou outro aparelho eletrônico deverá entregá-lo ao fiscal. Aquele que for flagrado com este tipo de aparelho, "mesmo desligado", terá a sua prova anulada. Não leve o celular ou outro aparelho eletrônico para o banheiro, pois o porte destes, nessa situação, também ocasionará a anulação da prova.

REDAÇÃO

ORIENTAÇÃO GERAL

Leia com atenção todas as instruções abaixo.

- A) Você encontrará duas situações para fazer sua redação. Leia as propostas até o fim.
- B) Se for o caso, dê um título para sua redação. Esse título deverá deixar claro o aspecto que você pretende abordar. Escreva o título no lugar apropriado na folha de prova.
- C) **NÃO copie** trechos do texto motivador, ao fazer sua redação.
- D) **Se** você não seguir as instruções da orientação geral, sua redação será penalizada.

SITUAÇÃO A

Leia atentamente o texto abaixo.

Sou professor universitário. Recebemos em nosso auditório o Vice-Presidente de uma multinacional famosa, que fez uma conferência para 300 alunos. Bom conteúdo, mas ficamos horrorizados com as barbaridades gramaticais que o VP perpetrou. É isso mesmo? Uma carreira bem-sucedida independe do português correto? – Tobias

Sim e não, professor. Não, porque o teste escrito de português tem reprovado uma considerável quantidade de candidatos a emprego. E sim porque, em empresas que não têm essa preocupação – como a multinacional em questão –, as promoções levam em conta os resultados práticos obtidos, e não a proficiência gramatical. O que sua escola testemunhou foi a chamada “síndrome do jogador de futebol”. Sem ter tido uma preparação adequada para falar em público, o jogador de repente se vê rodeado por câmeras e microfones. E escolhe o caminho mais simples, o de decorar frases que ouviu de outros jogadores.

O mesmo fenômeno ocorre em empresas. Alguém ouve um diretor proferir um “a nível de” e adota a expressão, imaginando que isso seja erudição, e não um despautério. Outro exemplo é o uso indiscriminado de “onde” (tanto por jogadores quanto por executivos). De um bem-intencionado advérbio de lugar, o “onde” se transfigurou em uma conjunção multiuso (“Estamos lançando uma nova campanha, onde esperamos 40% de aumento de vendas”). Há também o “inclusive” que nada inclui (“Inclusive eu conversei com ele ontem”) e a insólita complexidade do gerundismo (“O gerente vai estar retornando sua ligação”). Como não há leis para castigar quem abusa do idioma, o interesse em saber o mínimo indispensável para se apresentar bem publicamente acaba sendo individual.

Max Gehringer. Época, 04 de julho de 2008.

Redija um texto argumentativo, posicionando-se a respeito da seguinte questão:

Para que uma carreira seja bem-sucedida, é necessário que a pessoa tenha apenas domínio do Português correto ou obtenha apenas resultados práticos?

Observações:

1. Não se esqueça de que você deverá fazer um texto **argumentativo**.
2. Não deixe de dar um título a sua redação, se for o caso.
3. **NÃO copie** trechos do texto motivador.

SITUAÇÃO B

Redija um **memorando** aos diretores das unidades acadêmicas da UFU com os seguintes objetivos:

- Informar aos diretores das unidades acadêmicas a oferta de curso de capacitação sobre a nova reforma ortográfica para todos os servidores da UFU.
- Destacar a importância da participação dos servidores no curso.
- Solicitar divulgação do curso entre os funcionários.
- Solicitar confirmação de participação no curso.

Observações:

1. **NÃO assine** o memorando, pois, em provas de concursos, o candidato não pode se identificar. No lugar em que assinaria, coloque apenas um traço.
2. Faça os espaçamentos exigidos pelo memorando.

LÍNGUA PORTUGUESA

Leia atentamente o texto abaixo e responda as questões de 01 a 05.

05 Tenho dois, talvez três conhecidos que tomaram uma decisão heroica, mas sábia, pelo menos confortável: não leem mais jornais, não veem noticiários da televisão nem ouvem os do rádio. Simplesmente se recusam a tomar conhecimento do que vai pelo mundo — título, por sinal, de um desses programas jornalísticos. Gostaria de acompanhá-los e me trancar, mais do que já trancado estou. Infelizmente, ganho suadamente os meus dias vendendo miolo de cabeça para comprar miolo de pão (a frase de Humberto de Campos), sou obrigado a me manter mal informado sobre as desditas que se abatem sobre o homem e o mundo. Não é pessimismo: mas, quando vejo a embrulhada da nossa aventura, em todos os setores e em todos os lugares, tenho ganas de pedir o meu inexistente boné e me mandar desta para melhor ou pior — tanto faz, desde que seja outra.

15 Tem bananada demais acontecendo — e uso a palavra “bananada” para não usar outra palavra parecida com ela. Não sei se me entendem, mas não tem importância. Eu próprio nunca me entendi muito bem. Afinal, o que vai pelo mundo? O que obriga as pessoas a se recusarem a conhecer os atos e os fatos dos homens, os contemporâneos de nossa estreita fatia de história? Não perderei tempo (o meu e o dos outros) fazendo o levantamento dos muitos problemas e das poucas soluções, todos sabemos, mais ou menos, de uma forma ou outra, e na própria carne, que a barra pesada está.

20 Um amigo veio de São Paulo para o Rio, de acordo com ele, fugindo do consumismo, da pressa, do imediatismo, da crueldade dos negócios, do dá lá e toma cá que marca a temperatura humana da nossa maior cidade. Nascido no Rio, ele pensava que a praia, Ipanema, chopinho no bar, esse folclore carioca tão cantado em prosa e verso, aguentasse as pontas e ele pudesse viver a sua vida de arquiteto e de divorciado que não deseja ser tragado pela máquina, a da indústria e a do amor. Num momento de lucidez, meteu uma bala na cabeça, não quebrou a cabeça, mas quebrou a cara, a bala resvalou não sei em qual osso, ele está ferido, doído, vivo contra a vontade: mas continua “Ele”. É terrível ser Ele. Pior mesmo é continuar sendo “Eu”.

30 Outro amigo, empresário bem-sucedido, recebe por dia mais de 500 cartas com pedidos de empregos. De faxineiros e telefonistas a advogados e engenheiros, currículos brilhantes, homens de 19 a 59 anos — todos na pior profissional. Os americanos fazem um papelão no Iraque, mostrando que o pior ridículo é o do mais forte. O papa não sabe ainda o que vai decidir a sua pastoral definitiva, se fica ou não fica com a igreja de Trento ou do Vaticano 2º. O governo brasileiro, segundo os entendidos mais confiáveis, consome a maior parte da renda nacional em dois itens: a máquina administrativa e o pagamento das dívidas, que, todos suspeitam — principalmente os credores —, jamais serão pagas. Mesmo assim, o presidente apela para que gastemos mais a fim de enfrentarmos a crise mundial.

35 Numa de suas últimas entrevistas, quando ainda era levado a sério, Jean Paul Sartre descobriu que o mundo deixou de ser interessante. Bem antes de Sartre, aí pelos anos 20, o barão de Itararé dizia mais ou menos a mesma coisa: o mundo é redondo, mas de tanto rodar está ficando chato.

40 Bem, quando acabo de escrever essas linhas, soube pelos jornais que a juventude está numa boa: aplaudiu, dançou e cantou com seus mitos, se entupiu de Coca-Cola, batata frita e fumaça num *show* que descolou cobertores e gêneros de primeira necessidade para as vítimas das enchentes. Vi um desses jovens na TV: coberto de suor e tatuagens enigmáticas, achou tudo divino e maravilhoso, berrou, cantou e pulou (pulou mais do que cantou), mas com direito a apreciar de perto as belas pernas de Ivete Sangalo, bem melhores do que o seu repertório.

45 Podia concluir que a barra não está tão pesada assim. Afinal, o Brasil não tem vulcões nem terremotos, no país tropical, abençoado por Deus e bonito por natureza, tem Carnaval em fevereiro e tem o Flamengo para todos os meses do ano. Quem reclama, como o cronista está reclamando, reclama de barriga cheia.

Carlos Heitor Cony. Folha de S. Paulo, 13 de fevereiro de 2009.

QUESTÃO 01

Assinale a **ÚNICA** alternativa que **NÃO** constitui argumento para a posição do autor de que o ser humano encontra-se em uma embrulhada em todos os setores e lugares.

- A) Há uma grande quantidade de pessoas com currículos brilhantes sem emprego.
- B) As pessoas estão se recusando a conhecer os atos e os fatos dos homens.
- C) As pessoas reclamam sem razão, pois o Brasil é um país maravilhoso.
- D) Pessoas que ocupam altos cargos mostram-se indecisas ou mal informadas.

QUESTÃO 02

Observe os trechos a seguir.

- Um amigo veio de São Paulo para o Rio, **de acordo com ele**, fugindo do consumismo, da pressa, do imediatismo, da crueldade dos negócios [...] (linhas 18 e 19)
- O governo brasileiro, **segundo os entendidos mais confiáveis**, consome a maior parte da renda nacional em dois itens [...] (linhas 30-31)

Ao usar as expressões em destaque, o autor objetiva mostrar que

- A) não tem certeza acerca do que está sendo afirmado.
- B) não se compromete com a afirmação.
- C) a afirmação veio de uma fonte confiável.
- D) não concorda com o que está sendo afirmado.

QUESTÃO 03

“Tenho dois, talvez três conhecidos que tomaram uma decisão heroica, mas sábia, pelo menos confortável [...]” (linhas 1-2)

As afirmativas a seguir procuram refletir idéias expressas no trecho acima.

- I- A decisão heróica é sábia e confortável.
- II- A decisão heróica não é sábia, e sim confortável.
- III- A decisão heróica é confortável e um pouco sábia.
- IV- A decisão heróica não é sábia, entretanto é confortável.

Assinale a **ÚNICA** alternativa que representa as afirmativas corretas.

- A) II e IV são verdadeiras.
- B) I e II são verdadeiras.
- C) I e III são verdadeiras.
- D) III e IV são verdadeiras.

QUESTÃO 04

Assinale a alternativa que contém uma inferência que **NÃO** pode ser feita com base nas ideias explicitadas no texto.

- A) Jean Paul Sartre não é mais levado a sério.
- B) O empresário bem-sucedido recebe muitas cartas porque gerencia empresa de Recursos Humanos.
- C) A dívida externa brasileira jamais será paga.
- D) O autor reclama de barriga cheia porque se mantém mal informado.

QUESTÃO 05

De acordo com o texto, assinale a alternativa **INCORRETA**.

- A) Em: “quando vejo a embrulhada da nossa aventura, em todos os setores e em todos os lugares, tenho ganas de pedir o meu inexistente boné e me mandar desta para melhor ou pior [...]” (linhas 7-10), exemplifica ironia do autor.
- B) Em: “[...] o Brasil não tem vulcões nem terremotos, no **país tropical, abençoado por Deus e bonito por natureza**, tem Carnaval em fevereiro e tem o Flamengo para todos os meses do ano.” (linhas 45-47), o trecho destacado estabelece relação com outro texto.
- C) Neste texto, o autor defende a tese de que embora o mundo esteja muito ruim, ainda, assim, poderia estar pior.
- D) Ao questionar sobre “Afiml, o que vai pelo mundo? e “O que obriga as pessoas a se recusarem a conhecer os atos e os fatos dos homens [...]” (linhas 13-14), o autor não pretende responder a essas perguntas, utiliza-as apenas com fins argumentativos, ou seja, como sua avaliação sobre um determinado estado de coisas.

NOÇÕES DE INFORMÁTICA

QUESTÃO 06

Analise as afirmativas sobre o aplicativo de correio eletrônico apresentadas a seguir.

- I- Em um ambiente corporativo, a cláusula **Subject** indica se a mensagem é segura ou não.
- II- **Attached files** significa que a mensagem contém arquivos anexos.
- III- Ao responder uma mensagem deve-se considerar o uso da opção **Reply All**.
- IV- **Forward** é uma funcionalidade utilizada para responder a mensagens destinadas a diversas pessoas.

Assinale a alternativa correta.

- A) II e IV são corretas.
- B) I e IV são incorretas.
- C) II é incorreta e III é correta.
- D) I e II são corretas.

QUESTÃO 07

Analise as seguintes afirmativas sobre o Sistema Operacional Windows e os principais programas tais como Windows Explorer, Word, Excell e PowerPoint.

- I- O aplicativo Excell faz parte do pacote do Microsoft Office e serve para criar planilhas de cálculos matemáticos e estatísticos em geral.
- II- O Windows Explorer é o gerenciador de diretórios, pastas e arquivos do Sistema Operacional Windows.
- III- O PowerPoint é um tipo de editor de apresentações.
- IV- Os programas e aplicativos podem ser executados a partir do Windows Explorer ou do Desktop.
- V- O processador de texto Word tem como funcionalidade principal manipular documentos e não tem capacidade de criar folders.

Assinale a alternativa correta.

- A) II, IV e V são corretas.
- B) I, II e IV são corretas.
- C) I, III e IV são incorretas.
- D) III, IV e V são corretas.

QUESTÃO 08

O usuário deve seguir procedimentos que lhe aumentem a segurança em seus acessos. Analise as seguintes afirmativas:

- I- O usuário deve digitar e reter, simultaneamente, as teclas 'ctrl' (control), 'alt' (alternate), e 'fn' (function) permite acessar o menu de troca de senhas.
- II- O usuário deve fazer logoff toda vez que se ausentar da estação de trabalho (desktop).
- III- O usuário deve trocar a senha de usuário sistematicamente e não usar informações contextuais que lhe diminuam a chance de esquecimento.
- IV- O acesso do usuário ao menu para troca de senha e o logoff começam com o mesmo procedimento.

Assinale a alternativa correta.

- A) I e III são corretas.
- B) III e IV são corretas.
- C) II e IV são corretas.
- D) I e IV são corretas.

QUESTÃO 09

Os ataques da Internet mais eficazes para persuadir usuários a fornecer dados confidenciais utilizam conceitos da engenharia social. Assinale a alternativa que se refere ao tipo de ataque denominado 'Phishing'.

- A) Disponibilizar em sites de busca informações atrativas (jogos, sexo, música, filmes, religião, etc.) que estimulem os usuários a acessá-los e a partir deste acesso podem contagiar seus computadores com programas maliciosos.
- B) Enviar e-mails simuladores de sites conhecidos (bancos, serviços de créditos, etc.) requisitando que o usuário tome providências relativas a pendências ou tome parte em sorteios.
- C) Oferecer aplicativos da Internet que contenham rotinas perniciosas que possam roubar os dados do computador do usuário.
- D) Hackers e/ou crackers enviam aplicativos da Internet que contenham rotinas perniciosas que possam destruir os dados do computador do usuário.

QUESTÃO 10

Um documento, independentemente do editor de texto, deve ser formatado para que sua leitura seja ergonômica. Analise as seguintes afirmativas.

- I- Caracter é o elemento de menor granularidade na formatação de um documento.
- II- Parágrafos são elementos do texto constituídos de um ou mais caracteres e podem conter várias linhas.
- III- Linhas podem ser formatadas como um elemento individual em termos de espaçamento de palavras, linhas e margens.
- IV- Os estilos podem ser criados a partir de formatações existentes e podem definir parágrafos que atendam os requisitos do usuário.

Assinale a alternativa **INCORRETA**.

- A) II e III são verdadeiras.
- B) I e IV são verdadeiras.
- C) II e IV são falsas.
- D) I e III são falsas.

MATEMÁTICA

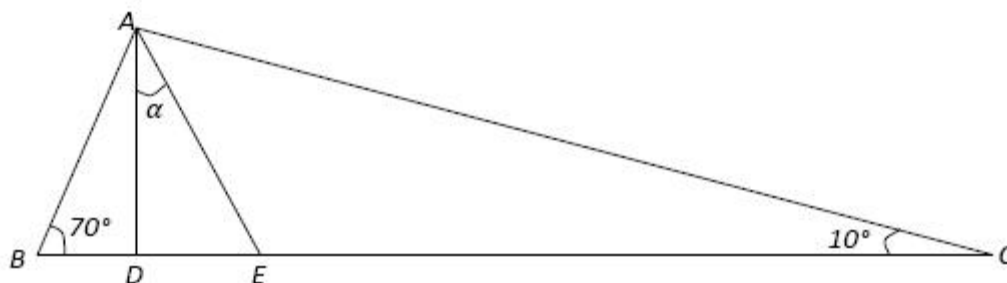
QUESTÃO 11

Paulo foi a uma loja de eletrônicos para comprar um DVD que custa R\$ 500,00 e um televisor que custa R\$ 1.250,00. Como ele comprou à vista, teve 5% de desconto no preço do DVD e 12% de desconto no preço do televisor. Qual foi o desconto obtido no valor total de sua compra?

- A) 17%
- B) 10%
- C) 14,5%
- D) 8,5%

QUESTÃO 12

Na figura abaixo, \overline{AD} é altura e \overline{AE} é bissetriz do triângulo ABC .



Então, $\text{sen}(\alpha)$ é igual a

- A) $\frac{\sqrt{2}}{2}$
- B) $\frac{\sqrt{6}+\sqrt{2}}{4}$
- C) $\frac{\sqrt{3}}{2}$
- D) $\frac{1}{2}$

QUESTÃO 13

Maria foi a uma loja de roupas com certa quantia em dinheiro e lá verificou que:

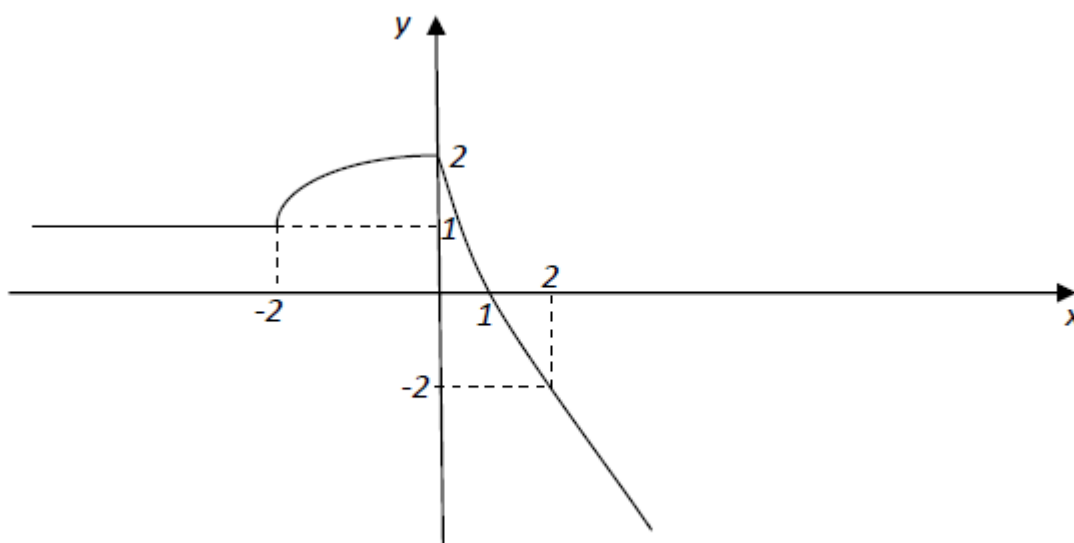
- para comprar uma saia e uma blusa faltavam R\$ 8,00;
- se comprasse somente a saia, sobrariam R\$ 12,00;
- se comprasse somente a blusa, sobrariam R\$ 20,00.

Então, o preço da saia é igual a

- A) R\$ 20,00
- B) R\$ 32,00
- C) R\$ 28,00
- D) R\$ 40,00

QUESTÃO 14

Na figura abaixo, temos o esboço do gráfico de uma função f .



A diferença $f(f(2)) - f(f(-2))$ é igual a

- A) 0
- B) 2
- C) 1
- D) -2

QUESTÃO 15

Seja r uma reta que tem coeficiente linear maior do que zero e é perpendicular à reta s de equação $x + y = 1$. Se r , s e o eixo x delimitam um triângulo cuja área é igual a 4 u.a., então, a equação de r é

- A) $y = x + 3$
- B) $y = x + 1$
- C) $y = x + 4$
- D) $y = x + 2$

ÉTICA PÚBLICA E REGIME JURÍDICO ÚNICO**QUESTÃO 16**

Quanto à lei 8.112/90, leia atentamente as afirmativas abaixo.

- I. Para os efeitos desta lei, servidor é a pessoa legalmente investida em cargo público.
- II. São formas de investimento em cargo público: nomeação, promoção, readaptação, reversão, aproveitamento, indicação, reintegração e recondução.
- III. O servidor poderá ser cedido para ter exercício em outro cargo público ou entidade dos poderes da União, Estados, Distrito Federal e Municípios apenas nas hipóteses de exercício de cargo em comissão, função de confiança ou casos previstos em lei.
- IV. Ao servidor estudante que mudar de sede no interesse da administração é assegurada, na localidade de nova residência ou na mais próxima, matrícula em instituição de ensino congênere, em qualquer época, independente da vaga.

Assinale a alternativa correta.

- A) Apenas as afirmativas I e IV estão corretas.
- B) Apenas as afirmativas I, II e III estão corretas.
- C) Nenhuma afirmativa é correta.
- D) Apenas as afirmativas I, III e IV estão corretas.

QUESTÃO 17

Com relação ao Tempo de Serviço, disposto na Lei 8.112/90, assinale a alternativa correta.

São considerados de efetivo exercício, os afastamentos em virtude de:

- A) Exercício de cargo ou função de governo ou administração, em qualquer parte do território nacional, por nomeação da chefia imediatamente superior.
- B) Licença devida à gestante, à adotante ou à paternidade.
- C) Desempenho de mandato eletivo federal, estadual, municipal ou do Distrito Federal, sem exceção.
- D) Para tratamento da própria saúde, até o limite que se demonstrar necessário, cumulativo ao longo do tempo de serviço público prestado à União, em cargo de provimento provisório ou efetivo.

QUESTÃO 18

Quanto à posse e ao exercício de cargo efetivo, assinale a alternativa **INCORRETA**.

- A) O ocupante de cargo em comissão ou função de confiança submete-se a regime de integral dedicação ao trabalho, podendo ser convocado sempre que houver interesse da Administração.
- B) A posse dar-se-á pela assinatura do respectivo termo no qual deverão constar as atribuições, os deveres, as responsabilidades e os direitos inerentes ao cargo ocupado, que não poderão ser alterados unilateralmente, por qualquer das partes, ressalvados os atos de ofício previstos em lei.
- C) O início, a suspensão, a interrupção e o reinício do exercício serão registrados no assentamento individual do servidor que, por sua vez, deverá apresentar ao órgão competente os elementos necessários a seu assentamento.
- D) Os servidores cumprirão jornada de trabalho fixada em razão das atribuições pertinentes aos respectivos cargos, respeitada a duração máxima do trabalho semanal de quarenta horas distribuídas, necessariamente e sem exceção, em oito horas diárias.

QUESTÃO 19

São deveres do servidor público, **EXCETO**:

- A) Exercer suas atribuições com rapidez, perfeição e rendimento, pondo fim ou procurando prioritariamente resolver situações procrastinatórias, principalmente diante de filas ou de qualquer outra espécie de atraso na prestação dos serviços pelo setor em que exerça suas atribuições, com o fim de evitar dano moral ao usuário.
- B) Ter respeito à hierarquia, porém sem nenhum temor de representar contra qualquer comprometimento indevido da estrutura em que se funda o Poder Estatal.
- C) Zelar, exceto em situação legal de greve, pelas exigências específicas da defesa da vida e da segurança coletiva.
- D) Manter-se atualizado com as instruções, as normas de serviço e a legislação pertinentes ao órgão onde exerce suas funções.

QUESTÃO 20

Em relação às incumbências da Comissão de Ética Pública, assinale a alternativa correta.

- A) Avaliar e supervisionar o Sistema de Gestão da Ética Pública do Poder Executivo Federal sem, contudo, coordená-lo.
- B) Acatar seu regimento interno aprovado por instâncias superiores.
- C) Avaliar, no âmbito do órgão ou entidade a que estiver vinculada, o desenvolvimento de ações objetivando à disseminação, à capacitação e ao treinamento sobre as normas de ética e disciplina.
- D) Atuar como instância consultiva do Presidente da República e Ministros de Estado em matéria de ética pública.

CONHECIMENTOS ESPECÍFICOS

QUESTÃO 21

Considerando que, na diagramação, a hierarquização da informação visual é um fator importante do projeto, qual das alternativas a seguir corresponde às ações que permitem uma boa estruturação das informações?

- A) Uso de corpo de texto variado para diferenciação dos tipos de texto, em conjunto com grandes espaços em branco.
- B) Organização dos textos em parágrafos diferenciados, com espaços em brancos entre eles.
- C) Uso dos princípios da Gestalt (continuidade, similaridade e proximidade, entre outros) como elementos estruturadores.
- D) Uso de diferentes tipografias para diferenciação dos tipos de texto (títulos, legendas etc.).

QUESTÃO 22

A soma das cores primárias aditivas produz uma cor:

- A) violeta
- B) preta
- C) magenta.
- D) branca

QUESTÃO 23

Softwares como Pagemaker e QuarkXpress normalmente são utilizados para:

- A) tratar imagens e criar ilustrações.
- B) elaborar layouts de página.
- C) desenvolver planilhas eletrônicas.
- D) elaborar projetos de arquitetura e engenharia.

QUESTÃO 24

Assinale a alternativa que justifica o uso de malhas de diagramação (Grid).

- A) Delimitação dos espaços para definição de pautas e laudas, agilizando o trabalho do jornalista.
- B) Melhor adequação dos textos, dos títulos e fotos nas páginas do jornal.
- C) Sistematização, objetividade, racionalização e uniformidade necessárias à produtividade do jornal.
- D) Uso de colunas nas páginas dos jornais, facilitando a divisão em todas as páginas.

QUESTÃO 25

A tabulação pode ser empregada para:

- A) hifenizar um bloco de texto.
- B) ajustar o volume de texto de acordo com o espaço da página.
- C) enfatizar divisões de parágrafos, citações e listagens.
- D) condensar e formatar palavras de língua estrangeira.

QUESTÃO 26

Corel Draw, Illustrator e Freehand são ferramentas úteis para elaborar

- A) planilhas eletrônicas e banco de dados.
- B) jornais, livros, catálogos e revistas.
- C) páginas de WEB, CD-ROM e games.
- D) folhetos, cartazes, pôsteres, banners, gráficos e ilustrações.

QUESTÃO 27

Assinale a alternativa correspondente às leis compositivas para páginas bem diagramadas.

- A) Simetria, utilização do branco como elemento-chave e serenidade.
- B) Identidade, variedade, harmonia, expressão e personalidade.
- C) Assimetria, unidade, variedade, serenidade e dinâmica.
- D) Unidade, ritmo, variedade, harmonia, destaque, contraste e equilíbrio.

QUESTÃO 28

Assinale a alternativa correspondente à definição de grade gráfica.

- A) Elemento estruturador de páginas.
- B) Conjunto de linhas decorativas nas páginas.
- C) Ilustração no texto.
- D) Imagem recortada em quadros iguais.

QUESTÃO 29

O que define um arquivo vetorial é o fato de

- A) perder a qualidade quando reduzido.
- B) não poder ser ampliado e reduzido, pois perderia a qualidade.
- C) perder a qualidade quando ampliado.
- D) poder ser ampliado e reduzido sem perder a qualidade.

QUESTÃO 30

As denominadas cores primárias subtrativas são:

- A) laranja, verde e violeta.
- B) azul, verde e vermelho.
- C) amarelo, ciano e magenta.
- D) amarelo, verde e vermelho.

QUESTÃO 31

Assinale a alternativa que apresenta o programa mais recomendável para diagramação de uma publicação impressa que inclua diversas páginas cujo conteúdo inclua texto, fotografia e ilustração.

- A) Indesign
- B) Illustrator.
- C) Freehand.
- D) Photoshop.

QUESTÃO 32

Arquivos fechados para impressão podem ser definidos como:

- A) Arquivos com formatos característicos dos softwares gráficos em que foram gerados.
- B) Arquivos preparados para impressão de forma a eliminar o processamento dos arquivos abertos, a configuração de cores e a instalação de fonte tipográficas.
- C) Arquivos correspondentes ao original produzido, mas que são preparados para o processo de impressão e têm o objetivo de evitar problemas de impressão, reduzindo bastante o tempo total de execução do trabalho.
- D) Arquivos correspondentes ao original em todas as suas características de cor, tipografia, forma, em qualquer programa, não importando as definições do arquivo original.

QUESTÃO 33

Assinale a alternativa que corresponde à função do software Photoshop.

- A) Permitir a diagramação de layouts de páginas.
- B) Permitir a manipulação e criação de imagens.
- C) Permitir a criação de tabelas.
- D) Permitir a apresentação de slides.

QUESTÃO 34

O Kerning é o espaçamento que se situa entre

- A) as linhas.
- B) os parágrafos
- C) as palavras.
- D) as letras.

QUESTÃO 35

Assinale a alternativa correspondente ao sistema de cores utilizado em gráfica e pigmento.

- A) CMYK
- B) RGB
- C) HLS
- D) HSB

QUESTÃO 36

Considerando que uma coluna de um jornal tem, em média, 33 caracteres por linha, e que a matéria para essa coluna tem, ao todo, 1.177 caracteres, quantas linhas em média deve ter essa coluna?

- A) 32
- B) 31
- C) 35,6
- D) 36

QUESTÃO 37

Assinale a alternativa que indica o principal diferencial de um projeto gráfico vanguardista em relação à diagramação de um projeto gráfico tradicional.

- A) Abandono das regras de legibilidade e leitura, independentemente das fontes e da organização.
- B) Uso de diversas fontes tipográficas em uma mesma página, sem margens e sem preocupação com legibilidade e compreensão.
- C) Uso de tipografia moderna e texto com alinhamento centralizado.
- D) Uso de fontes tipográficas modernas ou pós-modernas, com baixa legibilidade, sem alinhamento e com cores diversas.

QUESTÃO 38

Assinale a alternativa que indica o procedimento ideal para evitar erros na impressão ao executar um projeto gráfico com imagens no CorelDraw.

- A) Trabalhar todas as imagens em um software de edição de imagens e inseri-las apenas na hora da impressão, como fazem os programas de diagramação.
- B) Trabalhar todas as imagens em um software de edição de imagens e importá-las para o CorelDraw na posição, no tamanho e no formato pretendidos.
- C) Editar as imagens no CorelDraw, mas transformá-las em bitmap ao utilizar os recursos de lentes.
- D) Utilizar as ferramentas do CorelDraw para edição de imagens, pois, quando utilizado sozinho em todo o projeto, a impressão é mais garantida.

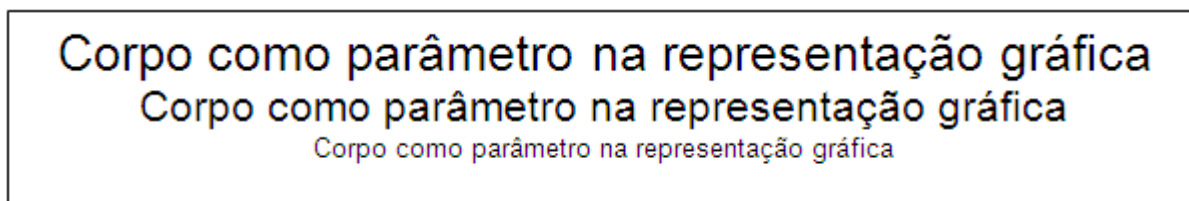
QUESTÃO 39

Nos programas de diagramação, são definidos:

- A) quantidade de páginas, tipo e gramatura do papel, formato das páginas, tipologia, simulando de maneira aproximada como o impresso precisa ser reproduzido.
- B) tipo e gramatura do papel, divisão dos textos, formato das páginas, simulando exatamente a reprodução impressa.
- C) o formato das páginas, a divisão e o fluxo dos blocos de texto, o posicionamento e tamanho dos diversos elementos (ilustrações e imagens), formando a simulação computacional de como o impresso precisa ser reproduzido pelos equipamentos de saída.
- D) tipologia, quantidade de elementos não-textuais, posição dos elementos textuais e não-textuais, formando a simulação computacional a ser lida pelo equipamento de impressão.

QUESTÃO 40

Observe o quadro abaixo.



Assinale a opção correta referente ao aspecto presente no parâmetro de representação gráfica Corpo.

- A) inclinação
- B) tonalidade
- C) largura
- D) série

RASCUNHO



UNIVERSIDADE FEDERAL DE UBERLÂNDIA

PROGRAD - Pró-Reitoria de Graduação

PROREH - Pró-Reitoria de Recursos Humanos

COPEV - Comissão Permanente de Vestibular

Av. João Naves de Ávila, 2 121 - Campus Santa Mônica - Bloco "1A"

Uberlândia - MG - 38408-100

Telefones: (34) 3239 4127 e (34) 3239 4128 - Fax: (34) 3239 4400

www.ingresso.ufu.br/concurso

copev@ufu.br ou paies@ufu.br