



UNIVERSIDADE FEDERAL DE UBERLÂNDIA

PROGRAD - Pró-Reitoria de Graduação
PROREH - Pró-Reitoria de Recursos Humanos
COPEV - Comissão Permanente de Vestibular

CONCURSO PÚBLICO - TÉCNICO ADMINISTRATIVO

EDITAL Nº. 014/2009

14 de junho de 2009

Início: 14 horas

Duração: 4 horas

TIPO 1

DIRETOR DE PRODUÇÃO

SÓ ABRA QUANDO AUTORIZADO

LEIA ATENTAMENTE AS INSTRUÇÕES

- 1 - Este caderno de prova contém **40** questões objetivas e **2** situações de redação.
- 2 - Além do caderno de prova, você receberá uma folha de respostas para as questões objetivas e uma folha para a Redação.
- 3 - Não serão fornecidas outra folha de respostas e nem outra folha de redação. Ao recebê-las, confira os dados nelas contidos (número de inscrição, nome e identidade). Em caso de dados incorretos, avise o fiscal.
- 4 - Não haverá tempo adicional para o preenchimento da folha de respostas; isto deverá ser feito dentro do período determinado para a realização da prova.
- 5 - O candidato que estiver com **celular** ou outro aparelho eletrônico deverá entregá-lo ao fiscal. Aquele que for flagrado com este tipo de aparelho, "mesmo desligado", terá a sua prova anulada. Não leve o celular ou outro aparelho eletrônico para o banheiro, pois o porte destes, nessa situação, também ocasionará a anulação da prova.

REDAÇÃO

ORIENTAÇÃO GERAL

Leia com atenção todas as instruções abaixo.

- A) Você encontrará duas situações para fazer sua redação. Leia as propostas até o fim.
- B) Se for o caso, dê um título para sua redação. Esse título deverá deixar claro o aspecto que você pretende abordar. Escreva o título no lugar apropriado na folha de prova.
- C) **NÃO copie** trechos do texto motivador, ao fazer sua redação.
- D) **Se** você não seguir as instruções da orientação geral, sua redação será penalizada.

SITUAÇÃO A

Redija um **ofício** à pessoa para quem você trabalha com os seguintes objetivos:

- Solicitar autorização para participar de curso de capacitação na área de Secretariado Executivo.
- Justificar a necessidade de participação no curso.
- Informar que o curso terá a duração de 2 semanas.
- Solicitar ajuda de custo para passagens e diárias.
- Explicar como será feita a reposição do trabalho referente ao período de ausência.

Observações:

1. **Não** assine o ofício, pois, em provas de concursos, o candidato não pode se identificar. No lugar em que assinaria, coloque apenas um traço.
2. Faça os espaçamentos exigidos pelo ofício.

SITUAÇÃO B

Redija um **memorando** aos diretores das unidades acadêmicas da UFU com os seguintes objetivos:

- Informar aos diretores das unidades acadêmicas a oferta de curso de capacitação sobre a nova reforma ortográfica para todos os servidores da UFU.
- Destacar a importância da participação dos servidores no curso.
- Solicitar divulgação do curso entre os funcionários.
- Solicitar confirmação de participação no curso.

Observações:

1. **NÃO assine** o memorando, pois, em provas de concursos, o candidato não pode se identificar. No lugar em que assinaria, coloque apenas um traço.
2. Faça os espaçamentos exigidos pelo memorando.

LÍNGUA PORTUGUESA

Leia atentamente o texto abaixo e responda as questões de 01 a 05.

05 Uma reportagem da EPTV — emissora de TV de Campinas — tratava de alguns efeitos decorrentes da mudança da Rodoviária da cidade. A questão básica era o que iria acontecer com a antiga, com os comerciantes que lá estiveram instalados durante anos, com prédios do entorno etc. O repórter entrevistou um secretário municipal. A questão era se seria possível “melhorar o problema”.

10 A sineta tocou em minha cabeça. Logo imaginei um colunista explicando que um problema não pode melhorar ou ser melhorado. Um problema se soluciona, se resolve! Com um sorriso maroto, o articulista acrescentaria que, se o problema for melhorado, ele será ainda maior, porque *melhorar o problema é melhorar o problema*, isto é, torná-lo um problema melhor sem que deixe de ser problema e, portanto, um problema ainda maior.

15 Mas tenho certeza de que todos os que ouviram a fala do repórter entenderam perfeitamente o que ele “quis” dizer. Em outros termos, sabemos o que significa, dadas as condições sociais em que falamos, a expressão “melhorar o problema”. Evidentemente, não pode ser lida como se significasse ‘tornar o problema melhor’ (mais grave), mas sim como ‘eliminar ou diminuir o problema’.

Se se perguntar ao repórter o que ele acha que significa o que ele disse, ele não terá nenhuma dúvida. Não sei se preparou sua fala e repetiu o que tinha escrito ou anotado, ou se “improvisou”. Mas não terá dúvida sobre o que disse. Se for convidado a reescrever sua fala, há uma grande probabilidade de que mantenha a expressão “melhorar o problema”, simplesmente porque ela se tornou bastante comum (assim como “melhorar o defeito”).

20 Imagine-se um teste em uma prova qualquer. Ponha-se lá o texto “Vejam com o secretário o que a Prefeitura pode fazer para melhorar o problema”. Pergunte-se qual alternativa traduz adequadamente a fala do repórter, e aposto que todos assinalarão “... para diminuir o problema” e que ninguém assinalará “... para agravar ou aumentar o problema”.

25 Claro que uma análise mais detalhada, ou uma aula, poderá mostrar que uma formulação como “resolver” ou “diminuir o problema” pode ser mais adequada por um conjunto de razões. Por exemplo, se alguém quiser fazer uma piadinha, fazer saltar um duplo sentido, sua tarefa será facilitada pela fala do repórter e seria quase impossível com “resolver o problema”.

30 O fato ilustra duas teses: que a interpretação literal frequentemente é de fato impossível. Imagine-se um motorista interpretando literalmente a instrução PARE NO ACOSTAMENTO escrita em uma placa à beira da rodovia: ele estacionaria seu carro fora da pista! Ora, todos sabem que não é isso que a placa significa, e sim algo como ‘se precisar parar, pare fora da pista’. Aliás, alguém poderia criticar minha frase anterior, dizendo que não é a placa que significa, e sim o que nela está escrito...

35 O raciocínio implícito, tanto para a produção de “melhorar o problema” quanto para sua interpretação, se baseia em uma tese cultural segundo a qual o “normal” (e ponha aspas nisso!) é não querer piorar os problemas ou as situações que são ruins. Claro que fazemos o contrário, mas isso é outra história. O pressuposto cultural (num certo sentido, pragmático) é que, se há um problema, queremos que ele desapareça, que a coisa melhore. Daí a dizer isso por meio da expressão “melhorar o problema” é um passo.

40 É o que fazemos quando pedimos remédio para baratas ou mosquitos. É claro que se trata de veneno, ou que o remédio não é para tratar baratas ou mosquitos, e sim para “curar” um ambiente.

45 Não estou dizendo simplesmente que a fala do repórter pode ser defendida porque o que importa é comunicar. O que estou dizendo é que há uma regra para interpretar expressões como a que ele usou. É que essa expressão, e outras similares, estão se tornando correntes.

Sírio Possenti

Disponível em <<http://terramagazine.terra.com.br/interna/0,,OI2996083-EI8425,00-Melhorar+o+problema.html>>.

Acesso em 10 jul. 2008.

QUESTÃO 01

De acordo com o texto, assinale a alternativa **INCORRETA**.

- A) Para o autor, mesmo se consideradas incorretas, o uso de algumas expressões se justifica porque servem ao propósito comunicativo.
- B) O autor aproveita-se do uso indevido da expressão “melhorar o problema” para demonstrar que o processo interpretativo vai além do que é explicitado literalmente.
- C) O emprego das aspas em

[...] todos os que ouviram a fala do repórter entenderam perfeitamente o que ele “quis” dizer. (linhas 11-12),

tem por função realçar que o repórter não conseguiu expressar o que queria, embora tenha sido entendido.

- D) O texto é predominantemente argumentativo, visto que faz com que o leitor se posicione a respeito de um tema controverso.

QUESTÃO 02

Observe o trecho abaixo e os fragmentos que o seguem.

Com um sorriso maroto, o articulista acrescentaria que, **se o problema for melhorado, ele será ainda maior, porque** _____.

- I. melhorar o problema significa não resolvê-lo, portanto, torná-lo maior ou superior.
- II. a palavra problema pressupõe solução e não melhoria.
- III. melhorar implica tornar algo que já era bom, melhor, no caso, o problema.
- IV. não há como melhorar o problema, já que por ser problema ele é insolúvel.

Assinale a **ÚNICA** alternativa que apresenta os fragmentos que completam a proposição sem acarretar mudança de significado no texto.

- A) apenas II e IV estão corretas.
- B) apenas I e II estão corretas.
- C) apenas I e III estão corretas.
- D) apenas II e III estão corretas.

QUESTÃO 03

Assinale a **ÚNICA** alternativa em que o termo destacado **NÃO** tem por função adicionar argumentos a favor de uma mesma conclusão.

- A) “Evidentemente, não pode ser lida como se significasse ‘tornar o problema melhor’ (mais grave), **mas** sim como ‘eliminar ou diminuir o problema’.” (linhas 13-14)
- B) “**Mas** tenho certeza de que todos os que ouviram a fala do repórter entenderam perfeitamente o que ele “quis” dizer.” (linhas 11-12)
- C) “**Ora**, todos sabem que não é isso que a placa significa, e sim algo como ‘se precisar parar, pare fora da pista’”. (linhas 30-31)
- D) “**Aliás**, alguém poderia criticar minha frase anterior, dizendo que não é a placa que significa, e sim o que nela está escrito...” (linhas 31-33)

DIRETOR DE PRODUÇÃO

QUESTÃO 04

Assinale a **ÚNICA** alternativa que corresponde às ideias expressas no texto.

- A) O autor é conservador e preconceituoso ao afirmar que “Se for convidado (o repórter) a reescrever sua fala, há uma grande possibilidade de que mantenha a expressão “melhorar o problema [...]”. (linhas 17-18)
- B) Ao usar a expressão “melhorar o problema”, o repórter tinha consciência de que seus ouvintes a entenderiam como “tornar o problema melhor, mais grave”.
- C) O autor afirma que nós, falantes da língua portuguesa, mesmo quando nos expressamos de forma equivocada, somos compreendidos, o que se explica se considerarmos que entendemos as condições sociais em que falamos.
- D) “Resolver o problema” e “diminuir o problema” são legítimas e sinônimas construções da língua portuguesa que podem ser usadas indistintamente.

QUESTÃO 05

Assinale a alternativa correta.

- A) Segundo o autor, “Normal” significa atribuir sentido otimista ao conteúdo de uma língua, não interpretar literalmente tudo que se ouve.
- B) Segundo o autor, o fato de expressões como “melhorar o problema”, “melhorar o defeito”, “remédio para baratas” terem se tornado comuns é o que faz com que elas sejam adequadamente interpretadas.
- C) Se considerarmos que o importante em qualquer língua é a comunicação, pode-se dizer que o repórter, ao usar a expressão “melhorar o problema”, não infringiu as regras da língua portuguesa, uma vez que foi bem compreendido.
- D) As especificidades relativas ao uso de expressões como “melhorar o problema”, “melhorar o defeito” são percebidas somente por estudiosos da língua. Daí o autor afirmar “Claro que uma análise mais detalhada, ou uma aula, poderá mostrar que uma formulação como “resolver” ou “diminuir o problema” pode ser mais adequada por um conjunto de razões”. (linhas 24-25)

NOÇÕES DE INFORMÁTICA

QUESTÃO 06

Analise as afirmativas sobre o aplicativo de correio eletrônico apresentadas a seguir.

- I- Em um ambiente corporativo, a cláusula **Subject** indica se a mensagem é segura ou não.
- II- **Attached files** significa que a mensagem contém arquivos anexos.
- III- Ao responder uma mensagem deve-se considerar o uso da opção **Reply All**.
- IV- **Forward** é uma funcionalidade utilizada para responder a mensagens destinadas a diversas pessoas.

Assinale a alternativa correta.

- A) II é incorreta e III é correta.
- B) I e IV são incorretas.
- C) I e II são corretas.
- D) II e IV são corretas.

QUESTÃO 07

Analise as seguintes afirmativas sobre o Sistema Operacional Windows e os principais programas tais como Windows Explorer, Word, Excell e PowerPoint.

- I- O aplicativo Excell faz parte do pacote do Microsoft Office e serve para criar planilhas de cálculos matemáticos e estatísticos em geral.
- II- O Windows Explorer é o gerenciador de diretórios, pastas e arquivos do Sistema Operacional Windows.
- III- O PowerPoint é um tipo de editor de apresentações.
- IV- Os programas e aplicativos podem ser executados a partir do Windows Explorer ou do Desktop.
- V- O processador de texto Word tem como funcionalidade principal manipular documentos e não tem capacidade de criar fôlderes.

Assinale a alternativa correta.

- A) II, IV e V são corretas.
- B) I, III e IV são incorretas.
- C) III, IV e V são corretas.
- D) I, II e IV são corretas.

QUESTÃO 08

O usuário deve seguir procedimentos que lhe aumentem a segurança em seus acessos. Analise as seguintes afirmativas:

- I- O usuário deve digitar e reter, simultaneamente, as teclas 'ctrl' (control), 'alt' (alternate), e 'fn' (function) permite acessar o menu de troca de senhas.
- II- O usuário deve fazer logoff toda vez que se ausentar da estação de trabalho (desktop).
- III- O usuário deve trocar a senha de usuário sistematicamente e não usar informações contextuais que lhe diminuam a chance de esquecimento.
- IV- O acesso do usuário ao menu para troca de senha e o logoff começam com o mesmo procedimento.

Assinale a alternativa correta.

- A) II e IV são corretas.
- B) I e III são corretas.
- C) III e IV são corretas.
- D) I e IV são corretas.

QUESTÃO 09

Os ataques da Internet mais eficazes para persuadir usuários a fornecer dados confidenciais utilizam conceitos da engenharia social. Assinale a alternativa que se refere ao tipo de ataque denominado 'Phishing'.

- A) Disponibilizar em sites de busca informações atrativas (jogos, sexo, música, filmes, religião, etc.) que estimulem os usuários a acessá-los e a partir deste acesso podem contagiar seus computadores com programas maliciosos.
- B) Oferecer aplicativos da Internet que contenham rotinas perniciosas que possam roubar os dados do computador do usuário.
- C) Enviar e-mails simuladores de sites conhecidos (bancos, serviços de créditos, etc.) requisitando que o usuário tome providências relativas a pendências ou tome parte em sorteios.
- D) Hackers e/ou crackers enviam aplicativos da Internet que contenham rotinas perniciosas que possam destruir os dados do computador do usuário.

QUESTÃO 10

Um documento, independentemente do editor de texto, deve ser formatado para que sua leitura seja ergonômica. Analise as seguintes afirmativas.

- I- Caracter é o elemento de menor granularidade na formatação de um documento.
- II- Parágrafos são elementos do texto constituídos de um ou mais caracteres e podem conter várias linhas.
- III- Linhas podem ser formatadas como um elemento individual em termos de espaçamento de palavras, linhas e margens.
- IV- Os estilos podem ser criados a partir de formatações existentes e podem definir parágrafos que atendam os requisitos do usuário.

Assinale a alternativa **INCORRETA**.

- A) I e IV são verdadeiras.
- B) II e III são verdadeiras.
- C) II e IV são falsas.
- D) I e III são falsas.

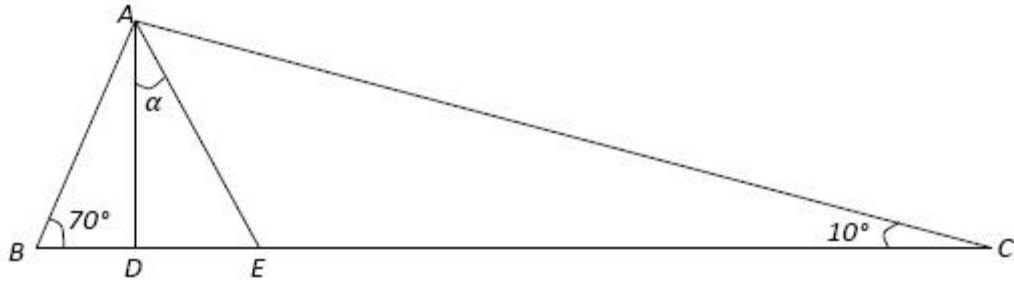
MATEMÁTICA**QUESTÃO 11**

Paulo foi a uma loja de eletrônicos para comprar um DVD que custa R\$ 500,00 e um televisor que custa R\$ 1.250,00. Como ele comprou à vista, teve 5% de desconto no preço do DVD e 12% de desconto no preço do televisor. Qual foi o desconto obtido no valor total de sua compra?

- A) 17%
- B) 10%
- C) 14,5%
- D) 8,5%

QUESTÃO 12

Na figura abaixo, \overline{AD} é altura e \overline{AE} é bissetriz do triângulo ABC .



Então, $\text{sen}(\alpha)$ é igual a

- A) $\frac{\sqrt{6}+\sqrt{2}}{4}$
- B) $\frac{\sqrt{3}}{2}$
- C) $\frac{1}{2}$
- D) $\frac{\sqrt{2}}{2}$

QUESTÃO 13

Maria foi a uma loja de roupas com certa quantia em dinheiro e lá verificou que:

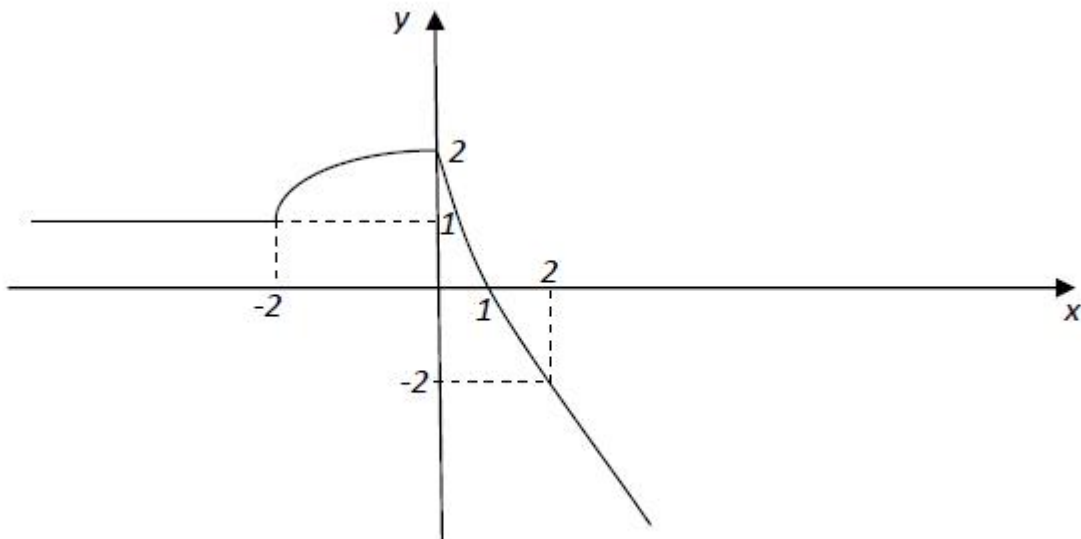
- para comprar uma saia e uma blusa faltavam R\$ 8,00;
- se comprasse somente a saia, sobrariam R\$ 12,00;
- se comprasse somente a blusa, sobrariam R\$ 20,00.

Então, o preço da saia é igual a

- A) R\$ 20,00
- B) R\$ 28,00
- C) R\$ 32,00
- D) R\$ 40,00

QUESTÃO 14

Na figura abaixo, temos o esboço do gráfico de uma função f .



A diferença $f(f(2)) - f(f(-2))$ é igual a

- A) 1
- B) 0
- C) 2
- D) -2

QUESTÃO 15

Seja r uma reta que tem coeficiente linear maior do que zero e é perpendicular à reta s de equação $x + y = 1$. Se r , s e o eixo x delimitam um triângulo cuja área é igual a 4 u.a., então, a equação de r é

- A) $y = x + 1$
- B) $y = x + 3$
- C) $y = x + 4$
- D) $y = x + 2$

ÉTICA PÚBLICA E REGIME JURÍDICO ÚNICO**QUESTÃO 16**

Quanto à lei 8.112/90, leia atentamente as afirmativas abaixo.

- I. Para os efeitos desta lei, servidor é a pessoa legalmente investida em cargo público.
- II. São formas de investimento em cargo público: nomeação, promoção, readaptação, reversão, aproveitamento, indicação, reintegração e recondução.
- III. O servidor poderá ser cedido para ter exercício em outro cargo público ou entidade dos poderes da União, Estados, Distrito Federal e Municípios apenas nas hipóteses de exercício de cargo em comissão, função de confiança ou casos previstos em lei.
- IV. Ao servidor estudante que mudar de sede no interesse da administração é assegurada, na localidade de nova residência ou na mais próxima, matrícula em instituição de ensino congênere, em qualquer época, independente da vaga.

Assinale a alternativa correta.

- A) Apenas as afirmativas I e IV estão corretas.
- B) Apenas as afirmativas I, II e III estão corretas.
- C) Apenas as afirmativas I, III e IV estão corretas.
- D) Nenhuma afirmativa é correta.

QUESTÃO 17

Com relação ao Tempo de Serviço, disposto na Lei 8.112/90, assinale a alternativa correta.

São considerados de efetivo exercício, os afastamentos em virtude de:

- A) Exercício de cargo ou função de governo ou administração, em qualquer parte do território nacional, por nomeação da chefia imediatamente superior.
- B) Desempenho de mandato eletivo federal, estadual, municipal ou do Distrito Federal, sem exceção.
- C) Para tratamento da própria saúde, até o limite que se demonstrar necessário, cumulativo ao longo do tempo de serviço público prestado à União, em cargo de provimento provisório ou efetivo.
- D) Licença devida à gestante, à adotante ou à paternidade.

QUESTÃO 18

Quanto à posse e ao exercício de cargo efetivo, assinale a alternativa **INCORRETA**.

- A) O ocupante de cargo em comissão ou função de confiança submete-se a regime de integral dedicação ao trabalho, podendo ser convocado sempre que houver interesse da Administração.
- B) Os servidores cumprirão jornada de trabalho fixada em razão das atribuições pertinentes aos respectivos cargos, respeitada a duração máxima do trabalho semanal de quarenta horas distribuídas, necessariamente e sem exceção, em oito horas diárias.
- C) A posse dar-se-á pela assinatura do respectivo termo no qual deverão constar as atribuições, os deveres, as responsabilidades e os direitos inerentes ao cargo ocupado, que não poderão ser alterados unilateralmente, por qualquer das partes, ressalvados os atos de ofício previstos em lei.
- D) O início, a suspensão, a interrupção e o reinício do exercício serão registrados no assentamento individual do servidor que, por sua vez, deverá apresentar ao órgão competente os elementos necessários a seu assentamento.

QUESTÃO 19

São deveres do servidor público, **EXCETO**:

- A) Exercer suas atribuições com rapidez, perfeição e rendimento, pondo fim ou procurando prioritariamente resolver situações procrastinatórias, principalmente diante de filas ou de qualquer outra espécie de atraso na prestação dos serviços pelo setor em que exerça suas atribuições, com o fim de evitar dano moral ao usuário.
- B) Ter respeito à hierarquia, porém sem nenhum temor de representar contra qualquer comprometimento indevido da estrutura em que se funda o Poder Estatal.
- C) Zelar, exceto em situação legal de greve, pelas exigências específicas da defesa da vida e da segurança coletiva.
- D) Manter-se atualizado com as instruções, as normas de serviço e a legislação pertinentes ao órgão onde exerce suas funções.

QUESTÃO 20

Em relação às incumbências da Comissão de Ética Pública, assinale a alternativa correta.

- A) Avaliar e supervisionar o Sistema de Gestão da Ética Pública do Poder Executivo Federal sem, contudo, coordená-lo.
- B) Acatar seu regimento interno aprovado por instâncias superiores.
- C) Avaliar, no âmbito do órgão ou entidade a que estiver vinculada, o desenvolvimento de ações objetivando à disseminação, à capacitação e ao treinamento sobre as normas de ética e disciplina.
- D) Atuar como instância consultiva do Presidente da República e Ministros de Estado em matéria de ética pública.

CONHECIMENTOS ESPECÍFICOS

QUESTÃO 21

Assinale a alternativa **INCORRETA**.

Para qualquer agente do mercado cultural, é fundamental ter conhecimento em

- A) áreas culturais
- B) leis de incentivo
- C) educação artística
- D) marketing

QUESTÃO 22

São áreas de atuação do produtor cultural:

- A) Criação artística e registro de eventos públicos
- B) Planejamento e gestão cultural
- C) Ensino a distância e crítica literária
- D) Elaboração e aplicação jurídica das leis de incentivo

QUESTÃO 23

Segundo o autor Martin Cezar Feijó, em *O que é política cultural*, cultura, política e poder sempre estiveram relacionados ao longo das transformações históricas. Tendo em vista esta ideia, assinale a alternativa **INCORRETA**.

- A) A política sempre se ocupou e dominou a cultura.
- B) A produção cultural, quando organizada e consciente, provocou ou deu contribuição decisiva para transformações históricas.
- C) Na maioria das vezes, a cultura tem sido incentivada de acordo com interesses políticos e econômicos dominantes.
- D) A partir dos fatos históricos, é possível notar uma dissociação entre cultura e política.

QUESTÃO 24

Assinale a alternativa **INCORRETA**.

Arte pode ser definida como toda e qualquer manifestação que expressa a cultura de um povo, podendo ser dividida, entre outras, nas seguintes áreas:

- A) Artes plásticas e visuais; Audiovisual; Música
- B) Humanidades; Patrimônio Cultural; Música
- C) Artes cênicas; Barroco Clássico; Música
- D) Música; Artes cênicas; Artes plásticas e visuais

QUESTÃO 25

A produção cultural é uma área de atuação muito ampla. Além de criar e organizar projetos artístico-culturais, cabe à produção divulgar projetos e produtos culturais, bem como estabelecer metas e estratégias a serem alcançadas. São, ainda, atribuições da produção cultural, **EXCETO**:

- A) fomentar leis de gestão cultural em níveis municipal, estadual e federal, auxiliando na definição de políticas públicas para cultura.
- B) trabalhar em setores de marketing cultural, desenvolvendo estratégias de Investimento, em projetos culturais.
- C) atuar no ensino, pesquisa e extensão no magistério superior, nas áreas de produção cultural e afins.
- D) exercer a gerência cultural e operacional em instituições públicas e privadas, atuando em centros culturais, galerias de arte, museus, bibliotecas, teatros, cinemas.

QUESTÃO 26

O filósofo alemão Walter Benjamin, leitor e admirador do dramaturgo Bertolt Brecht, refletiu e definiu a relação entre política e arte. Acerca deste pensamento de Benjamin, assinale a alternativa correta.

- A) O mecenato é a principal alternativa para a produção cultural crítica.
- B) As obras de arte devem obrigatoriamente refletir a estrutura de classe social da sociedade.
- C) A cultura e a política no teatro de Brecht aparecem apenas nas peças didáticas.
- D) Politizar a arte não é criar uma obra de tendência, mas descobrir e refletir sobre sua posição no processo de produção capitalista.

QUESTÃO 27

Leia o trecho a seguir e assinale a alternativa correta.

(...) é o conjunto das formas pelas quais os homens exprimem suas relações com a natureza, com o espaço, com o tempo, uns com os outros, com o sagrado e o divino, com as mudanças e as permanências. A construção de uma casa, o modo de plantar, de cozinhar, de rezar, de cantar, de dançar, de rir e de chorar, de festejar o nascimento e de cultuar a morte, de pintar e desenhar, de vestir ou não vestir, de amar e de odiar, de fazer sexo, constituir ou não determinadas modalidades de vida familiar, de memória coletiva, de encarar a infância, a maturidade e a velhice etc. (...).

O trecho contém a definição de:

- A) Cultura
- B) Cultura e ideologia
- C) Política cultural
- D) Ideologia

QUESTÃO 28

Segundo Malagodi e Cesnik (2001), "O Marketing Cultural surgiu em 1966, quando Rockefeller, em seu discurso 'Cultura e Corporações', afirmou que 'quando uma empresa investe em cultura, ela está beneficiando a si mesma'." Ferramenta bastante utilizada na produção cultural, esta forma de marketing, como toda relação de negócios, envolve deveres e obrigações, em que, **EXCETO**:

- A) O patrocinador encontra formas de abordar sua clientela por outros meios que não aqueles meramente comerciais e, em troca, estabelece uma característica diferenciadora para sua empresa, que influi positivamente sobre essa mesma clientela.
- B) O patrocinador visa desenvolver culturalmente a sociedade e, ao mesmo tempo, aumentar institucionalmente sua marca, agregar valores positivos, aproximar empresa e público, melhorar a imagem e gerar resultados de mídia.
- C) O patrocinador financia algum produto cultural exclusivamente por meio de recursos financeiros e, em troca, tem seu nome divulgado e sua marca valorizada, aumentando seus lucros.
- D) O patrocinador procura se posicionar como socialmente responsável e diferenciar sua empresa das demais a partir do momento em que toma para si determinados valores relativos ao projeto patrocinado (tradição, modernidade, competência, criatividade, popularidade etc.).

QUESTÃO 29

Leia a afirmação a seguir.

Quem elabora uma proposta de patrocínio não deve somente destacar as qualidades culturais do projeto, deve expressar também, clara e diretamente, sua adequação à marca da empresa e as vantagens que pode lhe oferecer. Para ter sucesso, um projeto de patrocínio cultural precisa ser percebido pela empresa como uma solução concreta para sua comunicação.

De acordo com a afirmação, num projeto que busque fortalecer as ações de uma empresa como empreendedora cultural deve ser evidenciado, **EXCETO**:

- A) a adequação da ação cultural à marca
- B) o público alvo a ser atingido
- C) a abrangência da ação cultural
- D) o orçamento genérico

QUESTÃO 30

De modo geral, as pequenas empresas, por várias razões, não investem em patrocínios culturais. A principal entre estas razões é o desconhecimento das leis de incentivo e dos benefícios que esse tipo de ação de marketing pode trazer. Podemos considerar, ainda, que o volume de dinheiro que empresas pequenas e médias movimentam podem levar o empresário a pensar que ele não poderia arcar com os custos de um projeto cultural. Cabe ao produtor cultural mostrar que existem projetos com diferentes orçamentos e que as pequenas empresas podem se beneficiar ao investir em cultura. São argumentos possíveis de serem apresentados pelo produtor cultural, **EXCETO**:

- A) Dependendo do tipo de projeto cultural escolhido, a empresa pode reaver até 100% do valor investido.
- B) A segurança financeira que é garantida nesse tipo de investimento.
- C) A imagem institucional dessa empresa e a aceitação que ela tem junto ao seu público alvo serão bastante trabalhados.
- D) A ampliação dos benefícios contribui para a solidificação e a perenização da empresa no mercado.

QUESTÃO 31

Assinale a alternativa correta.

De posse de um projeto bem elaborado, o produtor cultural deve ir ao mercado verificar que empresas gostariam de patrocinar sua ação cultural. Para isso, tem de começar eliminando todas aquelas que apresentam um perfil distinto do perfil do projeto e priorizar as de maior adequação. Para realizar essa triagem, há de se fazer uma seleção com base nos seguintes pontos:

- A) Perfil da empresa — Perfil do público-alvo — Organização administrativa da empresa
- B) Recursos da empresa — Perfil do público-alvo — Organização administrativa da empresa
- C) Perfil do público-alvo — Identidade da ação/valores almejados pela marca — Recursos da empresa
- D) Organização administrativa da empresa — Identidade da ação/valores almejados pela marca — Perfil da empresa

QUESTÃO 32

São finalidades do PRONAC (Programa Nacional de Apoio à Cultura - instituído pela LEI N° 8.313, DE 23 DE DEZEMBRO DE 1991), **EXCETO**:

- A) Estabelecer os parâmetros e as metas para a criação dos programas culturais dos estados e municípios.
- B) Apoiar, valorizar e difundir o conjunto das manifestações culturais e seus respectivos criadores.
- C) Estimular a produção e difusão de bens culturais de valor universal, formadores e informadores de conhecimento, cultura e memória.
- D) Salvar a sobrevivência e o florescimento dos modos de criar, fazer e viver da sociedade brasileira.

QUESTÃO 33

Ainda nas definições da LEI N° 8.313, DE 23 DE DEZEMBRO DE 1991, os projetos culturais em cujo favor serão captados e canalizados os recursos do Pronac deverão atender — como forma de fomento à produção cultural e artística — os seguintes objetivos, **EXCETO**:

- A) Produção de discos, vídeos, obras cinematográficas de curta e média metragem e filmes documentais, preservação do acervo cinematográfico, bem como de outras obras de reprodução videofonográfica de caráter cultural.
- B) Realização de exposições, festivais de arte e espetáculos de artes cênicas ou congêneres.
- C) Edição de obras relativas às ciências humanas, às letras e às artes.
- D) Ações interdisciplinares para o desenvolvimento educacional e para a promoção social, por meio de intervenções participativas, em parceria com a comunidade e demais órgãos do governo.

QUESTÃO 34

Assinale a alternativa correta.

Considerando os diferentes segmentos culturais, os projetos de natureza cultural para fins de incentivo, a serem apresentados por pessoas físicas ou pessoas jurídicas, conforme Art. 25 da Lei nº 8.313, devem ter como objetivo:

- A) Viabilizar recursos para setores da administração pública municipal, estadual e federal, para execução de ações culturais estabelecidas pelos programas de governos.
- B) Desenvolver as formas de expressão, os processos de preservação e proteção do patrimônio cultural brasileiro, os estudos e métodos de interpretação da realidade cultural e o conhecimento dos bens de valores artísticos e culturais.
- C) Construir ferramentas de comunicação e investimentos que, se aplicadas com critério e transparência, oferecerão vantagens para os patrocinadores, os artistas, os produtores e, principalmente, o cidadão brasileiro.
- D) Estabelecer políticas culturais catalisadoras da criatividade para reforçar as capacidades de criação e de difusão em escala mundial.

QUESTÃO 35

Diversos órgãos e entidades estão envolvidos na questão dos direitos autorais das criações e dos produtos culturais. Assinale a alternativa que apresenta a entidade que **NÃO** está envolvida nessa questão.

- A) Escritório Central de Arrecadação e Distribuição
- B) Sociedade Brasileira de Autores
- C) Sociedade Brasileira para o Progresso da Ciência
- D) União Brasileira de Compositores

QUESTÃO 36

Assinale a alternativa que apresenta instituições vinculadas ao Ministério da Cultura.

- A) Fundação Nacional de Arte (Funarte) - Agência Nacional do Cinema (Ancine)
- B) Fundação Clóvis Salgado - Rádio Inconfidência
- C) Instituto do Patrimônio Histórico e Artístico Nacional (IPHAN) - Fundação de Arte de Ouro Preto
- D) Fundação Casa de Rui Barbosa - Rede Minas

QUESTÃO 37

A atuação do chamado terceiro setor colabora no atendimento de necessidades da população, sendo que inúmeras ações ocorrem no âmbito da cultura. Este setor é composto por:

- A) Secretarias públicas de assistência social
- B) Associações civis sem fins lucrativos
- C) Organizações com fins lucrativos
- D) Parceria público-privado

QUESTÃO 38

Numa perspectiva geral de procedimentos de realização de projetos, as etapas a serem percorridas para uma ação cultural são, respectivamente:

- A) idealização, divulgação e avaliação
- B) planejamento, execução e avaliação
- C) execução, avaliação e divulgação
- D) planejamento, financiamento e divulgação

QUESTÃO 39

Em seus estudos de política cultural, a autora Marilena Chauí apresenta importantes idéias sobre a definição de comunicação de massa e ideologia. A partir das definições da autora, é correto afirmar que os meios de comunicação de massa

- A) são os principais responsáveis pela transparência das contas públicas.
- B) estão a serviço da arte experimental e de pesquisa.
- C) não são instrumentos de democratização social e política.
- D) representam a principal ferramenta de publicidade dos artistas.

QUESTÃO 40

Assinale a alternativa correta.

Segundo Marilena Chauí, uma política cultural deve-se pautar pela ideia de “autonomia”. A autonomia pode ser conceituada como:

- A) ter autodeterminação, isto é, pensar, sentir e agir segundo suas próprias regras.
- B) ter liberdade de escolha de caminhos políticos e partidários.
- C) fazer uso do livre arbítrio.
- D) ter direito à propriedade privada, em termos sociais.

ATENÇÃO

Esta folha SOMENTE pode ser usada para rascunho.

Ela NÃO será recolhida pelos fiscais, em circunstância alguma.

01	
02	
03	
04	
05	
06	
07	
08	
09	
10	
11	
12	
13	
14	
15	
16	
17	
18	
19	
20	
21	
22	
23	
24	
25	
26	
27	
28	
29	
30	
31	



UNIVERSIDADE FEDERAL DE UBERLÂNDIA

PROGRAD - Pró-Reitoria de Graduação

PROREH - Pró-Reitoria de Recursos Humanos

COPEV - Comissão Permanente de Vestibular

Av. João Naves de Ávila, 2 121 - Campus Santa Mônica - Bloco "1A"
Uberlândia - MG - 38408-100

Telefones: (34) 3239 4127 e (34) 3239 4128 - Fax: (34) 3239 4400

www.ingresso.ufu.br/concurso

copev@ufu.br ou paies@ufu.br